



Evaluación Integral de Salud
Ambiental en Áreas de Riesgo
(EISAAR)
2 de Abril, Lomas de Zamora



Resumen ejecutivo.....	3
Introducción.....	5
Fundamentación de selección del sitio.....	5
Datos del operativo EISAAR.....	6
Caracterización del sitio.....	7
Localización geográfica.....	7
Historia del barrio.....	8
Participación social.....	9
Características generales.....	9
Población.....	9
Necesidades Básicas Insatisfechas (NBI).....	11
Hogares según tipo de jefatura del hogar.....	11
Calidad habitacional.....	12
Servicios de infraestructura.....	13
Educación.....	15
Empleo.....	16
Riesgos ambientales.....	17
Establecimientos productivos.....	17
Residuos.....	18
Riesgo Hídrico.....	19
Calidad Ambiental.....	20
Salud.....	21
Evaluación toxicológica.....	25
Evaluación Toxicológica Ambiental (ETA).....	25
Evaluación Toxicológica Poblacional.....	26
Gestión de Casos.....	27
Siglas.....	30
Fuentes consultadas.....	30

Resumen ejecutivo

Las principales problemáticas ambientales relevadas en la Evaluación Integral de Salud Ambiental en Áreas de Riesgo (EISAAR) realizada en julio de 2023 en el barrio 2 de Abril, sito en el Municipio de Lomas de Zamora, están vinculadas a la calidad del agua de red pública (en entrevistas comunitarias refirieron que no utilizan el agua para consumo por su coloración y olor a cloro, y en el 50% de los hogares relevados refirieron que consumen agua envasada) y la falta de cloacas (92,82% de los hogares relevados no poseen conexión a red pública de desagüe), así como también los problemas con el servicio eléctrico (reiterados cortes) y las dificultades en el acceso a servicios públicos de salud (las personas entrevistadas refirieron dificultad para conseguir turnos). El 73,37% (2.516) de las personas manifestó tener cobertura pública exclusiva de salud.

Respecto a la calidad del agua superficial, las mediciones de la estación ubicada aproximadamente a 700 metros del barrio indican que hay parámetros por encima de los valores de referencia. En 583 (66,48%) hogares refirieron inundaciones en el último año, de los cuales el 56,60% refirieron que el lugar de afectación fue la vivienda.

Se destaca el aumento de la población en la zona entre 2010 (5.534 habitantes según CNPHyV) y 2023 (6.303 habitantes estimados según EISAAR), lo cual implica un incremento del 13,90% de la población entre ambos años.

En el relevamiento 2023 se encontró 8,89% de hogares con hacinamiento crítico (en el censo 2010 era 5,19%), inferior al promedio de los barrios relevados en 2017-2020 en la Cuenca (14,76%).

Respecto al nivel de educación alcanzado, el 65,92% de los mayores de 25 años no han completado el nivel secundario. En relación al empleo de las personas de 18 hasta 64 años, se observó que el 33,61 % no posee trabajo remunerado y el 56,67% posee trabajo informal.

Respecto a los problemas crónicos de salud que las personas refirieron, la presión arterial elevada o hipertensión aparece con mayor frecuencia (14,46%); el porcentaje es mayor en relación a los datos relevados en 2017-2020 en la Cuenca (13,46%). Los problemas de salud durante el último año más frecuentemente referidos fueron tos o dificultad para respirar (11,20%), diarreas (6,53%) y problemas dermatológicos (4,37%). Los tres eventos tuvieron una

frecuencia menor en 2023 que en el promedio de barrios relevados en 2017-2020 en la Cuenca (11,85%, 8,73% y 9,08% respectivamente).

Según la Evaluación Toxicológica Ambiental (ETA) el barrio tiene un riesgo moderado toxicológico de exposición poblacional a fuentes de contaminación ambiental, siendo los mismos asociados a las actividades de acarreo y quema de residuos de aparatos eléctricos y electrónicos y residuos sólidos urbanos en plazas con juegos para niños.

Según criterios establecidos por el toxicólogo municipal, se detectaron 98 personas con sospecha de exposición a plomo, de las cuales una realizó evaluación de plomo en sangre y obtuvo resultado dentro de los valores de referencia¹.

De las 81 personas que fueron incorporadas a la Gestión de Casos, 73 fueron derivadas a los efectores locales encargados de proveer las soluciones, en un caso se descartó la exposición excesiva al plomo y siete rechazaron la intervención propuesta.

¹ Según la Guía Oficial del Programa Nacional de Prevención y Control de Intoxicaciones (PRECOTOX) del Departamento de Salud Ambiental del Ex - Ministerio de Salud de la Nación son: <5 µg/dl en menores de 18 años y en mujeres embarazadas. <10 µg/dl en personas de 18 años o más.

Introducción

La puesta en marcha del operativo EISAAR requirió del consenso con la jurisdicción de Lomas de Zamora a para el abordaje de la urbanización emergente (UREM) 2 de Abril, seleccionada por su categorización de riesgo alto acorde a la valoración del Mapa de Riesgo Sanitario Ambiental (MaRSA). El abordaje comprendió la realización de una entrevista comunitaria y un relevamiento puerta a puerta. Asimismo, se evaluó la necesidad de tomar muestras biológicas y/o en el ambiente para buscar evidencias del impacto de la contaminación ambiental en la salud. Para la derivación de las problemáticas de salud relevadas se involucró al sistema de salud local.

Fundamentación de selección del sitio

El sitio a abordar fue definido a partir del análisis de variables seleccionadas con criterio sanitario ambiental, lo que permite obtener un puntaje de riesgo para cada barrio y elaborar un cronograma de intervención.

Tabla 1. Variables con mayor puntaje de riesgo en el Mapa de Riesgo Sanitario Ambiental (MaRSA). 2 de Abril, Lomas de Zamora.

Variable	Puntaje	Riesgo
Densidad habitantes (habitantes/hectáreas)	0,8	Alto
Población menor de 6 años	0,8	Alto
Hacinamiento crítico	0,8	Alto
Niños en edad escolar que no asisten a un establecimiento educativo (6 y 12 años)	0,8	Alto
Capacidad de subsistencia	0,8	Alto
Hogares con conexión de agua dentro de la vivienda	0,8	Alto
Hogares conectados a la red pública de desagüe	1,0	Muy Alto
Hogares con descarga a pozo ciego sin cámara séptica	1,0	Muy Alto
Vuelcos de establecimientos fiscalizados ² : plomo	1,0	Muy Alto
Vuelcos de establecimientos fiscalizados: amonio	0,8	Alto
Distancia a cursos de agua	1,0	Muy Alto
Calidad de agua superficial: cromo total	0,8	Alto
Calidad de agua superficial: hidrocarburos totales	0,8	Alto

² Se analiza la mediana de los vuelcos efectuados entre 2015 y 2016 de todos los establecimientos fiscalizados, sean declarados agentes contaminantes o no, a una distancia no mayor a 2.000 metros.

Variable	Puntaje	Riesgo
Calidad de agua superficial: coliformes fecales	0,8	Alto
Total Agua superficial	0,8	Alto
Calidad de agua subterránea: amonio	0,8	Alto

Fuente: Elaboración propia en base al MaRSA.

Datos del operativo EISAAR

Tabla 2. Datos del relevamiento sociosanitario ambiental. 2 de Abril, Lomas de Zamora

Datos del relevamiento	
Fechas de realización del operativo puerta a puerta	03 al 27 de julio de 2023
Superficie (en hectáreas)	67,06 hectáreas (ha)
Fecha de realización de entrevista comunitaria	11 de mayo de 2023
Participantes en entrevista comunitaria	17

Fuente: Elaboración propia en base a datos de la EISAAR.

Tabla 3. Datos generales del relevamiento casa por casa. 2 de Abril, Lomas de Zamora

Datos generales relevamiento casa por casa	N	Porcentaje (%)
Viviendas encontradas	1.432	100,00
Viviendas concretadas	779	54,40
Viviendas no concretadas ³	653	45,60
Hogares encontrados	1701	100,00
Hogares concretados	877	51,56
Personas sobre las que se relevaron datos	3.429	100,00
Promedio de personas por hogar	3,91	-

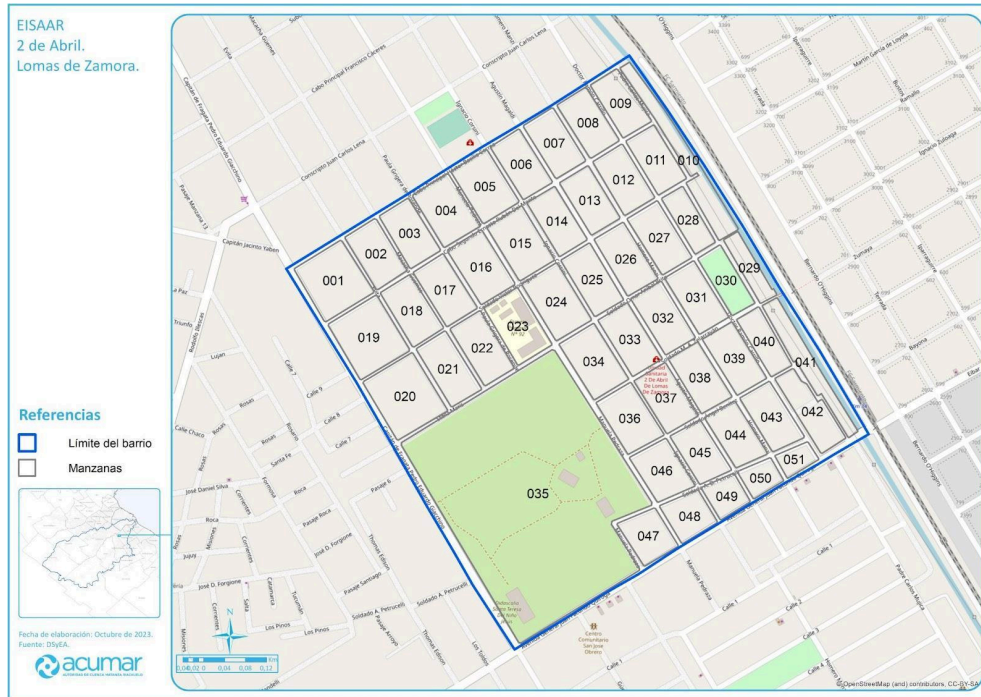
Fuente: Elaboración propia en base a datos de la EISAAR.

³ No se encontraron personas mayores de 18 años que pudieran responder y/o rechazaron la evaluación.

Caracterización del sitio

Localización geográfica

Figura 1. 2 de Abril, Lomas de Zamora.



Fuente: Elaboración propia.

Tabla 4. Datos generales de 2 de Abril, Lomas de Zamora

Datos generales del barrio/UREM	
Ubicación en la Cuenca	Cuenca Baja
Jurisdicción	Lomas de Zamora
Localidad	Ingeniero Budge
Delegación municipal	Ingeniero Budge
Radios censales	064903908-064903909-064903910-064904006-064904007-064904008-064904009
Límites	Cabo Correa, curso de agua Canal Mujica, Gral. Juan Facundo Quiroga y Av. Capitán Giachino
Lugares de interés cercanos al barrio	Estación Kilómetro 34 del ferrocarril General Roca, ramal Haedo – Temperley. A menos de 300 metros del arroyo Santa Catalina y a menos de 100 metros de un canal del arroyo mencionado
Tipología según la DOT	Asentamiento ⁴

Fuente: Elaboración propia.

⁴ Los terrenos se encuentran, en su mayoría, subdivididos en parcelas regulares que conforman manzanas; remite a una estrategia colectiva de ocupación de tierras, muchas veces acompañada de organizaciones sociales (DOT, 2017).

Historia del barrio

A continuación se presentan tres imágenes satelitales del barrio que fueron seleccionadas en función de los siguientes cortes temporales:

- Año 2000, primer año con disponibilidad de imágenes en alta definición.
- Año 2010, año del Censo Nacional de Población, Hogares y Vivienda (CNPHyV).
- Año 2023, imagen más actual disponible.

Figura 2. 2 de Abril, Lomas de Zamora, imagen satelital del 2000.



Fuente: Elaboración propia. Soporte: Google Earth

Figura 3. 2 de Abril, Lomas de Zamora, imagen satelital del 2010.



Fuente: Elaboración propia. Soporte: Google Earth

Figura 4. 2 de Abril, Lomas de Zamora, imagen satelital del 2023.



Fuente: Elaboración propia. Soporte: Google Earth

En imágenes satelitales se observa que entre el año 2000 y el 2010 aumentó la superficie construida.

En entrevistas comunitarias se reveló que el barrio 2 de Abril comenzó siendo una toma de ex combatientes del conflicto bélico del Atlántico Sur (Islas Malvinas), que comenzaron a lotear

los terrenos en 1987 y luego las autoridades de la provincia de Buenos Aires cedieron los terrenos. Previamente, el predio era campo y para su ocupación lo rellenaron con tierra roja y tosca entregados por el municipio.

Participación social

Según lo relevado en la entrevista comunitaria el barrio se organiza con un delegado municipal y referentes barriales, cuentan con un grupo de mensajería instantánea (Whatsapp) de los comedores y espacios comunitarios.

Características generales

Población

Tabla 5. Población 2 de Abril, Lomas de Zamora, según distintas fuentes.

	2010	2023		Variación Porcentual 2010 (censo) – 2023 (estimada)
	Censo	Relevados en EISAAR	Población estimada por la Dirección ⁵	
Total de habitantes	5.534	3.429	6.303	13,9
Densidad ⁶	82,52	51,13	93,99	13,9

Fuente: Elaboración propia según datos del CNPHyV 2010 y la EISAAR.

Tabla 6. Población por grupos de edad, 2 de Abril, Lomas de Zamora.

Grupo etario	Censo 2010		EISAAR 2023	
	N	Porcentaje (%)	N	Porcentaje (%)
Menores de 6 años	894	16,15	372	10,85
6 a 14 años	951	17,18	684	19,95
15 a 29 años	1.787	32,28	910	26,54
30 a 64 años	1.786	32,27	1329	38,76
65 años y más	117	2,11	127	3,70
Sin datos	0	0,00	7	0,20
Total	5.534	100,00	3429	100,00

Fuente: Elaboración propia en base al CNPHyV 2010 y datos de la EISAAR.

⁵ Se estima la población total del barrio considerando la cantidad de personas relevadas en las viviendas concretadas (779) y extrapolando el dato a la cantidad total de viviendas(1.432).

⁶ Habitantes por hectáreas. 2 de Abril tiene una superficie de 67,06 hectáreas.

Tabla 7. Hogares según tiempo de residencia en la vivienda. 2 de Abril, Lomas de Zamora. N=877

Hogares según tiempo de residencia	N	%
Menos de 1 año	57	6,50
De 1 a 5 años	721	82,21
De 6 a 10 años	71	8,10
11 años y más	28	3,19
Total	877	100,00

Fuente: Elaboración propia según datos de la EISAAR.

Tabla 8. Hogares según tipo de vivienda. 2 de Abril, Lomas de Zamora. N=877

Tipo de vivienda	N	%
Casa	857	97,72
Rancho	1	0,11
Casilla	8	0,91
Departamento	7	0,80
Pieza de inquilinato	4	0,46
Total	877	100,00

Fuente: Elaboración propia según datos de la EISAAR.

Tabla 9. Hogares según uso de la vivienda (respuesta múltiple). 2 de Abril, Lomas de Zamora.. N=877

Usos de la vivienda	N	%
Solo residencial	805	91,79
Residencial y comercial	61	6,96
Residencial y productivo	5	0,57
Residencial e institucional	1	0,11
Residencial y para acopio	5	0,57
Sin dato	1	0,11

Fuente: Elaboración propia según datos de la EISAAR.

Necesidades Básicas Insatisfechas (NBI)

Tabla 10. Necesidades Básicas Insatisfechas desagregadas por indicador. 2 de Abril, Lomas de Zamora

	2 de Abril			Cuenca	
	Censo 2010 ⁷ (%)	EISAAR 2023		Censo 2010 (%)	2017-2020 (%) ⁸
		N ⁹	%		
Hogares con al menos un indicador NBI	20,73	104	11,86	11,16	21,58
Hogares con hacinamiento crítico	5,19	78	8,89	4,71	14,76
Vivienda tipo inconveniente	5,47	12	1,37	4,09	NA*
Hogares sin baño	10,93	7	0,80	2,32	1,63
Niños en edad escolar que no asisten a establecimiento educativo (6 -12 años)	1,75	6	0,68	1,24	0,58
Capacidad de subsistencia	7,59	12	1,37	5,31	5,18

Fuente: Elaboración propia según datos del CNPhyV 2010 y la EISAAR.

*Se comenzó a relevar en 2020.

Hogares según tipo de jefatura del hogar

Tabla 11. Hogares según tipo de jefatura del hogar. 2 de Abril, Lomas de Zamora.

Jefatura del hogar	N	%
Sólo un jefe/a de hogar		
Jefatura femenina	542	61,80
Jefatura masculina	324	36,94
Mixto	4	0,46
Sin dato	7	0,80
Total	877	100,00

Fuente: Elaboración propia según datos de la EISAAR.

⁷ Hacinamiento crítico: hogares con tres o más habitantes por cuarto; vivienda tipo inconveniente: pieza de inquilinato, pieza de hotel o pensión, casilla, local no construido para habitación o vivienda móvil (excluyendo casa y departamento), se incluyen viviendas tipo rancho; capacidad de subsistencia: no se puede obtener del Censo 2010 por lo cual se construye una aproximación al mismo: porcentaje de jefes de hogar que no hayan completado la escuela primaria y que se encuentren desocupados.

⁸ Valor de los operativos EISAAR realizados entre 2017 y 2020.

⁹ Total de hogares: 877. Total de niños de 6 a 12 años: 529.

Calidad habitacional

Tabla 12. Calidad de materiales de la vivienda y material predominante de los pisos según CNPHyV 2010. 2 de Abril, Lomas de Zamora

	2 de Abril (%)	Cuenca (%)
Vivienda con materiales no resistentes ¹⁰	5,77	1,42
Tierra o ladrillo suelto como material predominante de pisos	4,40	1,26

Fuente: Elaboración propia en base al CNPHyV 2010.

El barrio no se encuentra dentro del Convenio Marco de Soluciones Habitacionales (2010).

Tabla 13. Hogares según calidad de materiales de la vivienda. 2 de Abril, Lomas de Zamora

	2 de Abril 2023		Cuenca 2017-2020 (%)
	N	%	
Chapa	5	0,57	2,01
Madera	4	0,46	5,07
Ambientes con piso de tierra	54	6,16	NA

Fuente: Elaboración propia según datos de la EISAAR.

Tabla 14. Hogares con uso compartido del baño. 2 de Abril, Lomas de Zamora

	2 de Abril			Cuenca	
	Censo 2010 (%)	EISAAR 2023		Censo 2010	2017-2020 (%)
		N	%		
Hogares con baño compartido	10,78	11	1,25	4,7	6,27

Fuente: Elaboración propia en base al CNPHyV 2010 y datos de la EISAAR.

¹⁰ El INDEC categoriza los materiales predominantes de pisos, paredes y techos de la vivienda en función de su solidez, resistencia y capacidad de aislamiento térmico, hidrófugo y sonoro; se utiliza para la ponderación la categoría número IV establecida por el INDEC, la cual determina si la vivienda presenta materiales no resistentes al menos en uno de los componentes constitutivos.

Servicios de infraestructura
Tabla 15. Servicios en el barrio, según distintas fuentes. 2 de Abril, Lomas de Zamora

	Censo 2010		EISAAR 2023			
	2 de Abril (%)	Cuenca (%)	Pesquisa		Entrevistas comunitarias	
			N	%	Estado del servicio	Problemas referidos
Conexión a red pública de agua	93,01	75,40	803	91,56	AySA.	Algunas zonas cuentan con conexiones informales; los caños pasan por el arroyo y si se pinchan, el agua deja de ser segura. No se utiliza el agua para consumo ya que sale con coloración y olor a cloro
Hogares que poseen conexión de agua dentro de la vivienda	57,48	86,96				
Conexión a la red pública de desagüe cloacal	2,20	46,07	63	7,18	Refieren que no cuentan con conexión a desagüe cloacal y que se encuentra en la planificación de AySA, sin tiempo estimado de realización	-
Hogares que poseen baño con descarga a pozo sin cámara séptica	73,88	22,44	369	42,08		
Hogares conectados a la red de gas para cocinar/calefaccionar	33,49	63,07	833	94,98	-	-
Hogares utilizan leña y/o carbón para cocinar/calefaccionar ¹¹	0,46	0,19	17	1,94	-	-
Hogares que utilizan electricidad para cocinar/calefaccionar	-	-	248	28,28	-	-
Luz eléctrica	-	-	-	-	EDESUR	Cortes reiterados

Fuente: Elaboración propia en base al CNPhyV 2010 y datos de la EISAAR.

¹¹ En el relevamiento casa por casa también se considera el uso de combustible líquido para cocinar/calefaccionar.

Según la información aportada por la empresa Agua y Saneamientos Argentinos (AySA) sobre proyectos y obras al 31 de diciembre de 2022, las zonas que no están dentro del área de cobertura son la manzana del Colegio Didascalio Sta. Teresa Del Niño Jesús (extremo sur oeste) y desde la calle Padre Carlos Mujica hasta las vías; en esta última está la obra de tipo secundaria denominada “P3: SA70292 - RSA BARRIO DOS DE ABRIL.” Financia: AYSA. Ejecuta: Agua+Trabajo. Habitantes: 1.421. El estado es “en proyecto” y sub estado “a elaborar”.

Asimismo, con respecto a las obras de cloaca, en el barrio se proyectan realizar dos obras, la primera es de tipo primaria denominada “P3: SC70193 - COLECTORES OESTE, NORTE Y PRINCIPAL SANTA CATALINA” financiada y ejecutada por AySA; cuyo estado es “en proyecto” el diseño básico de la misma está “a elaborar”; la segunda obra es de tipo secundaria denominada “P3: SC70118 - RED SECUNDARIA CLOACAL SAN SEBASTIAN 2” financiada y ejecutada por AySA cuyo estado es “en proyecto” y sub estado “a elaborar”.

Tabla 16. Hogares según origen del agua de consumo según referencia de persona entrevistada en el hogar (respuesta múltiple). 2 de Abril, Lomas de Zamora. N=877

Origen del agua de consumo	N	%
Exclusivamente agua de red pública	657	74,91
Agua de pozo	52	5,93
Canilla pública	48	5,47
Reparto del municipio	18	2,05
Agua envasada comprada	445	50,74
Tanque cisterna barrial	14	1,60
Transporte cisterna	12	1,37
Sin dato	15	1,71

Fuente: Elaboración propia en base a datos de la EISAAR.

Se relevó que 564 (64,31%) hogares tienen tanque de agua.

Tabla 17. Hogares con tanque de agua con tapa. 2 de Abril, Lomas de Zamora.

Hogares que tienen tanque de agua	Tanque de agua con tapa		
	Sí	No	Sin dato
564	543 (96,28%)	18 (3,19%)	3 (0,53%)

Fuente: Elaboración propia en base a datos de la EISAAR.

Tabla 18. Hogares según período estimado de última limpieza del tanque de agua. 2 de Abril, Lomas de Zamora. N=564

Última limpieza del tanque de agua	N	%
Más de 1 año	165	29,26
Menos de 1 año	355	62,94
Sin dato	44	7,80
Total	564	100,00

Fuente: Elaboración propia en base a datos de la EISAAR.

Educación

A través de la entrevista comunitaria se relevó que las personas del barrio asisten a los siguientes establecimientos de educación: Escuela primaria Nro. 94, 89, 16 y Escuela secundaria Nro. 71. También a la Escuela técnica Nro. 9.

Tabla 19. Educación según CNPhyV 2010. 2 de Abril, Lomas de Zamora

	2 de Abril (%)	Cuenca (%)
Jefes de hogar sin secundario completo	82,99	63,35
Inasistencia escolar (4 a 17 años)	9,39	7,13

Fuente: Elaboración propia en base al CNPhyV 2010.

Tabla 20. Educación según EISAAR 2023. 2 de Abril, Lomas de Zamora

Grupo poblacional y condición educativa	N	%	Cuenca 2017-2020 (%)
Total población relevada de 10 y más años	2738	100,00	NA
10 y más años sin lectoescritura	32	1,17	2,11
10 y más años sin lectoescritura y sin discapacidad	26	0,95	NA
Total población relevada de 3 y más años	328	100,00	NA
3 y más años sin escolarización	60	1,84	2,89
Total población relevada de 6 a 12 años	529	100,00	NA
6 a 12 años sin escolarización	9	1,70	1,03

Fuente: Elaboración propia según datos de la EISAAR.

Tabla 21. Máximo nivel de educación alcanzado en personas de 25 años y más según género. 2 de Abril, Lomas de Zamora. N=1.740

Máximo nivel educativo alcanzado	Total	Femenino	Masculino	Cuenca 2017-2020 (%)
Sin instrucción	35 (2,01%)	17 (1,86%)	18 (2,18%)	1,97
Primario incompleto	279 (16,03%)	131 (14,32%)	148 (17,94%)	16,88
Primario completo	442 (25,40%)	226 (24,70%)	216 (26,18%)	29,79
Secundario incompleto	391 (22,47%)	215 (23,50%)	176 (21,33%)	21,60
Secundario completo	425 (24,43%)	225 (24,59%)	200 (24,24%)	23,24
Terciario/Universitario incompleto	74 (4,25%)	49 (5,36%)	25 (3,03%)	3,08
Terciario/Universitario completo	43 (2,47%)	26 (2,84%)	17 (2,06%)	2,42
Educación especial	9 (0,52%)	6 (0,66%)	3 (0,36%)	0,32
Sin dato	42 (2,41%)	20 (2,19%)	22 (2,67%)	0,70
Total	1.740 (100,00%)	915 (100,00%)	825 (100,00%)	100,00

Fuente: Elaboración propia según datos de la EISAAR.

Empleo

Tabla 22. Situación de empleo en personas de 18 hasta 64 años según sexo. 2 de Abril, Lomas de Zamora. N=2065

Trabajo remunerado	Total	Femenino	Masculino	Cuenca 2017-2020 (%)
No	694 (33,61%)	524 (48,56%)	170 (17,24%)	38,83
Sí	1364 (66,05%)	553 (51,25%)	811 (82,25%)	60,84
Sin dato	7 (0,34%)	2 (0,19%)	5 (0,51%)	0,33
Total	2.065 (100,00%)	1.079 (100,00%)	986 (100,00%)	100,00

Fuente: Elaboración propia según datos de la EISAAR.

Tabla 23. Trabajo remunerado en personas de 18 a 64 años según género, por tipo de trabajo. 2 de Abril, Lomas de Zamora.

Tipo de trabajo remunerado	Total	Femenino	Masculino
Formal	329 (24,12%)	111 (20,07%)	218 (26,88%)
Informal	773 (56,67%)	304 (54,97%)	469 (57,83%)
Independiente	181 (13,27%)	81 (14,65%)	100 (12,33%)
Cooperativista	79 (5,79%)	59 (10,67%)	20 (2,47%)
Sin dato	9 (0,66%)	2 (0,36%)	7 (0,86%)

Fuente: Elaboración propia según datos de la EISAAR.

Tabla 24. Hogares según tipo de actividades de riesgo toxicológico. 2 de Abril, Lomas de Zamora. N=877

Actividades de riesgo	2 de Abril 2023		Cuenca 2017-2020 (%)
	N	%	
Acarreo y/o acopio chatarra	18	2,05	3,37
Acarreo y/o acopio de cartón	29	3,31	3,57
Fundición de metales	3	0,34	1,91
Quema de cables	8	0,91	2,26
Reciclado de baterías	1	0,11	1,35
Plomería	13	1,48	0,32*
Soldadura	12	1,37	NA
Armado de calzado	3	0,34	NA

Fuente: Elaboración propia según datos de la EISAAR.
*2019-2020.

Tabla 25. Actividad de riesgo en hogares con menores de 6 años. 2 de Abril, Lomas de Zamora. N=877

	N	%	Cuenca 2017-2020 (%)
Hogares con actividad de riesgo	64	7,3	5,44
Hogares con actividad de riesgo e integrantes menores de 6 años	20	2,28	2,74

Fuente: Elaboración propia según datos de la EISAAR.

Riesgos ambientales

Establecimientos productivos

A menos de 600 metros del sitio en estudio no se hallan establecimientos de seguimiento particular¹².

¹² Establecimientos de Seguimiento Particular (ESP) de la Cuenca Matanza Riachuelo, identificados por la Dirección de Fiscalización y Adecuación Ambiental. Los ESP son incluidos por su relevancia ambiental conforme a criterios: de aporte de carga másica a la Cuenca (Grandes Aportantes, NO Grandes Aportantes); de impacto socio-ambiental (Intervenciones Complejas); Ubicación y Emplazamiento (Dock Sud - Ezeiza - Parque Industrial Curtidor (PIC).

Residuos

Respecto a los lugares de disposición de residuos¹³, según consta en el mapa de basurales remanentes de la línea de base elaborada por la Dirección de Gestión Integral de Residuos Sólidos (DGIRS)¹⁴ de **ACUMAR**, a menos de 500 metros del barrio no se localizan micro basurales ni puntos de arrojado.

En entrevistas comunitarias refirieron que hay servicio de recolección de residuos diario, sin embargo, durante la recorrida por el barrio se observaron puntos de acopio de residuos sólidos urbanos en un terreno semi abandonado, en la calle Soldado Rodríguez entre Giachino e Ignacio Corsini.

Tabla 26. Hogares según regularidad del servicio de recolección de residuos domiciliarios. 2 de Abril, Lomas de Zamora

Regularidad del servicio de recolección de residuos domiciliarios	N	%
1 vez por semana	20	2,28
2 o 3 veces por semana	373	42,53
4 o más veces por semana	443	50,51
Irregular	22	2,51
No hay recolección	16	1,82
Sin dato	3	0,34
Total	877	100,00

Fuente: Elaboración propia según datos de la EISAAR.

Se relevó lo siguiente sobre las prácticas de riesgo relacionadas con el tratamiento de la basura domiciliar de los hogares con servicio de recolección de residuos irregular, sin recolección y sin dato del servicio (N= 41. 4,68% del total de hogares relevados).

¹³ Se considera como factor de riesgo dado que la acumulación de residuos conlleva la aparición de roedores y otras plagas que pueden afectar la salud de la población. La Dirección de Gestión Integral de Residuos Sólidos (DGIRS) de ACUMAR clasificó los lugares de acumulación de residuos según el volumen estimado de los mismos al momento de detectar el sitio: puntos de arrojado de 0-15 m³; micro basural de 15-500 m³; basural de 500-15.000 m³, y más de 15.000 m³ macro basural.

¹⁴ Disponible en <https://mapas.acumar.gov.ar/mapa>, sección "funcional", opción "basurales remanentes de la línea de base"

Tabla 27. Hogares según prácticas de riesgo relacionadas con el tratamiento de la basura domiciliaria. 2 de Abril, Lomas de Zamora

Práctica de riesgo	N	%	Cuenca 2017-2020 (%)
Acumula dentro/fuera del terreno	4	9,76	27,41
Quema fuera del terreno de la vivienda	4	9,76	4,69
Quema en el terreno de la vivienda	1	2,44	4,31
Entierra	1	2,44	NA
Sin dato	33	80,49	NA

Fuente: Elaboración propia según datos de la EISAAR.

Tabla 28. Hogares según práctica de separación de residuos en el hogar. 2 de Abril, Lomas de Zamora

Separación de residuos domiciliarios	N	%
Sí	312	35,58
No	565	64,42
Total	877	100,00

Fuente: Elaboración propia según datos de la EISAAR.

Tabla 29. Hogares según vista de roedores en el domicilio o peridomicilio. 2 de Abril, Lomas de Zamora

Vista de roedores en domicilio/peridomicilio	N	%	Cuenca 2017-2020 (%)
Sí	554	63,17	73,66
No	321	36,60	NA
Sin dato	2	0,23	NA
Total	877	100,00	NA

Fuente: Elaboración propia según datos de la EISAAR.

Riesgo Hídrico

Según datos del Instituto Geográfico Nacional (IGN)¹⁵, el barrio se encuentra en zona inundable. En la pesquisa casa por casa se refirieron inundaciones en el último año en 583 (66,48%) hogares.

¹⁵ Si el barrio se ubica por encima de los cinco metros sobre el nivel del mar, no se encuentra en zona inundable.

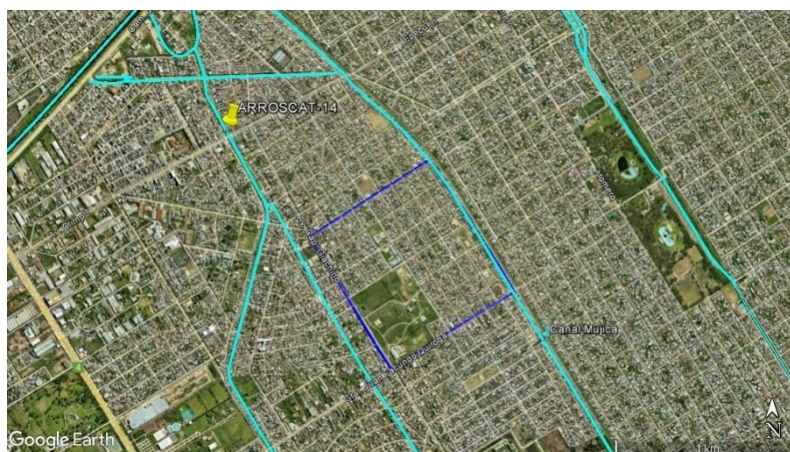
Tabla 30. Hogares relevados según afectación de inundaciones. 2 de Abril, Lomas de Zamora

Lugar de inundación	N	%
Calle frente de la vivienda	546	93,65
Terreno de la vivienda	444	76,16
Vivienda	330	56,60

Fuente: Elaboración propia según datos de la EISAAR.

Calidad Ambiental

Figura 5. Imagen satelital de 2 de Abril, Lomas de Zamora, y Estaciones de monitoreo¹⁶.



Fuente: Elaboración propia. Soporte: Google Earth.

Tabla 31. Calidad de agua superficial¹⁷. 2 de Abril, Lomas de Zamora

Agua superficial	
Cursos de agua cercanos y distancia respecto al barío	Canal Mujica (límite del barío), Canal Santa Catalina (100 metros)
Estación de monitoreo de agua superficial más cercana	ARROSCAT-14
Distancia estación de monitoreo	700 metros
Latitud	-34.73613
Longitud	-58.482117
Propietario/responsable	ACUMAR
Último monitoreo de la estación	27/10/2023

Fuente: Elaboración propia en base a datos de la Base de Datos Hidrológica de ACUMAR.

¹⁶ Se consideraron los datos disponibles en la Base de Datos Hidrológica de ACUMAR (http://www.bdh.acumar.gov.ar/bdh3/index_contenido.php).

¹⁷ Se consideraron los parámetros analizados en la estación de monitoreo y los resultados obtenidos fueron comparados con los valores de referencia del Uso II, "Apta para actividades recreativas con contacto directo", de la Resolución 283/19.

Se analizaron parámetros físico químicos, compuestos orgánicos y bacteriológicos; se presentan a continuación los parámetros que presentaron valores por encima de los valores de referencia.

Tabla 32. Parámetros medidos en la estación ARROSCAT-14 y comparación con valores máximos para uso II.

Parámetro	Medida	Valor	Unidad	Concentración máxima
Físico químico	Nitrógeno de Amoníaco (N-NH ₃)	4.90	mg/l	3.00
Bacteriológicos	Coliformes Fecales	7,000.00	UFC/100 ml	150.00
	<i>Escherichia Coli</i>	7,000.00	UFC/100 ml	126.00

Fuente: Elaboración propia en base a datos de la Base de Datos Hidrológica de ACUMAR.

No se localizan pozos de monitoreo de agua subterránea en la cercanía del barrio.

Salud

En la entrevista comunitaria se relevó que los vecinos se atienden en la Unidad Sanitaria Juan Manuel de Rosas, pero que es difícil conseguir turnos. Los servicios de atención que ofrece este centro son odontología, pediatría, obstetricia.

En cuanto a la percepción de salud, en la entrevista comunitaria se refirió como principales enfermedades recurrentes las vinculadas con afecciones respiratorias.

En las tablas siguientes se presenta la información relevada en la pesquisa de población, hogar y vivienda.

Tabla 33. Hogares según eventos de salud seleccionados. 2 de Abril, Lomas de Zamora. N= 877

Eventos de salud	N	%	Cuenca 2017-2020 (%)
Muerte por cáncer	41	4.68	3,37
Muerte por enfermedad respiratoria	21	2.39	1,84
Muerte por infarto o ACV	21	2.39	2,22
Muerte por accidente de tránsito	6	0.68	1,53

Eventos de salud	N	%	Cuenca 2017-2020 (%)
Muerte por caída de altura	4	0.46	0,51
Muerte por quemaduras de incendio	8	0.91	0,50
Muerte por ahogamiento	2	0.23	0,22
Muerte por electrocución	1	0.11	NA
Muerte por mordedura de animal ponzoñoso	1	0.11	NA

Fuente: Elaboración propia según datos de la EISAAR.

Tabla 34. Cobertura de salud. 2 de Abril, Lomas de Zamora

Cobertura de salud	N	%	Cuenca 2019-2020 (%)
Cobertura pública exclusiva	2.516	73,37	17,94
Obra social	802	23,39	7,94
Prepaga	22	0,64	0,49
Sin dato	89	2,60	0,76
Total	3.429	100,00	NA

Fuente: Elaboración propia según datos de la EISAAR.

Tabla 35. Controles de salud. 2 de Abril, Lomas de Zamora

Controles de salud	Total población	Menores de 6 años	Cuenca 2017-2020 (%)
Suficientes	2.473 (72,12%)	353 (94,89%)	91,52
Insuficientes	698 (20,36%)	14 (3,76%)	6,96
Sin dato	258 (7,52%)	5 (1,34%)	1,52
Total	3.429 (100,00%)	372 (100,00%)	100,00

Fuente: Elaboración propia según datos de la EISAAR.

Tabla 36. Carnet de vacunación. 2 de Abril, Lomas de Zamora.

Carnet de vacunación	Población total	Menores de 6 años	6 a 11 años	Cuenca 2017-2020 (%)
Completo	3.285 (95,80%)	368 (98,92%)	463 (99,78%)	91,90
Incompleto	82 (2,39%)	3 (0,81%)	1 (0,22%)	3,71
No tiene carnet	27 (0,79%)	0 (0,00%)	0 (0,00%)	3,36
Sin dato	35 (1,02%)	1 (0,27%)	0 (0,00%)	1,02
Total	3.429 (100,00%)	372 (100,00%)	464 (100,00%)	100,00

Fuente: Elaboración propia según datos de la EISAAR.

A continuación se presentan las frecuencias de problemas de salud referidos por las personas entrevistadas sobre los integrantes de los hogares relevados.

Tabla 37. Problemas de salud crónicos y sus factores de riesgo referidos en personas de 18 años y más. 2 de Abril, Lomas de Zamora. N=2.192

Problemas de salud ¹⁸	EISAAR			ENFR ¹⁹		
	2 de Abril 2023		Cuenca 2017-2020 (%)	Buenos Aires (%)	CABA (%)	Argentina (%)
	N	%				
Hipertensión	317	14,46	13,46	35,30	26,60	34,70
Diabetes	126	5,75	5,56	13,10	8,80	12,70
Ataque Cardíaco*	27	1,23	1,63	3,00	4,20	3,80
Accidente cerebro vascular (ACV)*	25	1,14	1,36	2,10	2,10	1,90
Fuma tabaco	368	16,79	19,83	23,1	17,5	22,2
Sobrepeso	41	1,87	NA	36,7	33,3	36,3

Fuente: Elaboración propia según datos de la EISAAR y la ENFR.

*Por discontinuidad en el relevamiento de estos eventos, último dato disponible ENFR 2013.

Tabla 38. Personas de 18 y más años que refieren problemas de salud crónicos. 2 de Abril, Lomas de Zamora

Eventos de salud	N	%
Hipertensión, Diabetes, Ataque cardíaco, ACV, Sobrepeso	409	18,66
Tabaquismo	368	16,79

Fuente: Elaboración propia según datos de la EISAAR.

Tabla 39. Personas según consulta a profesional de la salud por problemas de salud crónicos y otros. 2 de Abril, Lomas de Zamora

Controles de salud	Toda la población	Menores de 18 años	Mayores de 18 años	Sin dato de edad
Eventos de salud				
Total²⁰	548 (15.98%)	75 (6.10%)	471 (21.49%)	2 (28.57%)
Control médico				
Sí	492 (89.78%)	66 (88.00%)	424 (90.02%)	2 (100.00%)
No	35 (6.39%)	2 (2.67%)	33 (7.01%)	0 (100.00%)
Sin dato	21 (3.83%)	7 (9.33%)	14 (2.97%)	0 (100.00%)

Fuente: Elaboración propia según datos de la EISAAR.

¹⁸ Aunque el ataque cardíaco (infarto) y el accidente cerebro vascular (ACV) son eventos agudos, se incluyen en esta tabla junto con eventos de salud crónicos dado que suelen ser consecuencia de estos eventos o factores de riesgo cardiovasculares tales como la hipertensión arterial, la diabetes y el colesterol elevado, entre otros.

¹⁹ Los datos de Argentina, Buenos Aires y CABA corresponden a la tercera y cuarta Edición de la Encuesta Nacional de Factores de Riesgo (ENFR), Años 2013 y 2018.

²⁰ Chagas, tuberculosis, cáncer, parásitos, enfermedad transmitida por mosquitos (ETM), hepatitis A, Covid 19, intoxicación, episodios de tos, episodios de diarrea, problemas en la piel. Para los porcentajes se consideran los totales relevados: total población relevada: 3.429; total personas menores de 18 años: 1.230; total personas mayores de 18 y más años: 2.192.

Tabla 40. Problemas de salud referidos en el último año según grupos de edad. 2 de Abril, Lomas de Zamora. N= 3,429²¹

Evento de salud	Total población	Menores de 6 años	6 a 14 años	15 a 29 años	30 a 64 años	65 y más años	Cuenca 2017-2020 (%)
Tos o dificultad para respirar	384 (11.20%)	65 (17.47%)	87 (12.72%)	69 (7.58%)	140 (10.53%)	23 (18.11%)	11,85
Tos o dificultad para respirar 3 o más episodios	99 (2.89%)	9 (2.42%)	19 (2.78%)	15 (1.65%)	48 (3.61%)	8 (6.30%)	5,08
Diarreas	224 (6.53%)	38 (10.22%)	61 (8.92%)	39 (4.29%)	79 (5.94%)	7 (5.51%)	8,73
Diarreas 3 o más episodios	35 (1.02%)	8 (2.15%)	10 (1.46%)	6 (0.66%)	11 (0.83%)	0 (0.00%)	3,47
Parásitos	25 (0.73%)	11 (2.96%)	10 (1.46%)	2 (0.22%)	1 (0.08%)	1 (0.79%)	3,33
Problemas dermatológicos	150 (4.37%)	36 (9.68%)	31 (4.53%)	35 (3.85%)	45 (3.39%)	3 (2.36%)	9,08
Tuberculosis	13 (0.38%)	1 (0.27%)	0 (0.00%)	2 (0.22%)	9 (0.68%)	1 (0.79%)	0,48
Chagas	39 (1.14%)	0 (0.00%)	0 (0.00%)	3 (0.33%)	34 (2.56%)	2 (1.57%)	NA

Fuente: Elaboración propia según datos de la EISAAR.

No se relevaron personas que refirieran intoxicaciones en el último año. Por otro lado, se relevó que en el último año 17 (0,50%) personas refirieron accidente de tránsito (dos -0,54%- son menores de 6 años), 14 (0,41%) caída de altura (uno -0,27%- son menores de 6 años), siete (0,20%) quemadura por incendio (uno -0,27%- son menores de 6 años), nueve (0,26%) descarga eléctrica (uno -0,27%- son menores de 6 años) y ocho(0,23%) ahogamiento por inmersión (uno -0,27%- son menores de 6 años)

Se relevaron 979 (28,55%) personas que refirieron diversos problemas de salud, y a continuación se presenta información sobre la consulta a profesionales de la salud sobre estos problemas.

²¹ En la tabla "Población por grupos de edad" se presentan la siguiente información sobre población por grupos de edad: Menores de 6 años: 372; 6 a 14 años: 684; 15 a 29 años: 910; 30 a 64 años: 1.329; 65 años y más: 127; sin datos: 7.

Tabla 41. Personas según consulta a profesional de la salud por diversos problemas de salud. 2 de Abril, Lomas de Zamora

Consulta a profesional de la salud ²²	N	%
Sí	574	58,63
No	82	8,38
Sin dato	323	32,99
Total	979	100,00

Fuente: Elaboración propia según datos de la EISAAR.

Evaluación toxicológica

Evaluación Toxicológica Ambiental (ETA)

El día 7 de marzo de 2023 se realizó la Evaluación Toxicológica Ambiental (ETA), en donde se efectuó un recorrido general del barrio a los fines de identificar posibles fuentes de exposición en distintos espacios comunes (calles y plazas con sitios de quema de residuos de aparatos eléctricos y electrónicos -RAEE- y residuos sólidos urbanos -RSU-), procedentes de actividades con potencial liberación de contaminantes al ambiente.

Se estudió la presencia de metales en sitios de quema de residuos de aparatos eléctricos y electrónicos ubicados en una plaza, mediante mediciones en la capa superficial del suelo utilizando un analizador portátil de fluorescencia por rayos X (XRF). Se realizaron dos muestras, con un total de seis análisis, cinco de los cuales arrojaron concentraciones elevadas del elemento plomo, además de otros metales, que exceden los límites máximos establecidos para la calidad de suelo de uso residencial según la Ley 24.051 de Residuos Peligrosos.

El punto muestreo M1, correspondiente a un sitio de quema de residuos de aparatos eléctricos y electrónicos en la plaza ubicada en las calles Padre Mugica y Soldado Petrucelli, presentó niveles de cadmio, cobre, plomo y zinc que superaron el valor de referencia (Ley 24.051 de Residuos Peligrosos). El punto de muestreo M2, correspondiente a un sitio de quema de residuos de aparatos eléctricos y electrónicos, en la zona de juegos de la plaza, situada en las calles Padre Mugica entre Soldado Brito y Soldado Zelarayán, presentó niveles de cadmio, cobre, plomo y zinc, que superan el valor de referencia (Ley 24.051 de Residuos Peligrosos). Sin embargo, dado

²² Chagas, tuberculosis, cáncer, parásitos, enfermedad transmitida por mosquitos (ETM), hepatitis A, Covid 19, intoxicación, episodios de tos, episodios de diarrea, problemas en la piel

que este procedimiento no pretende hacer una caracterización de suelos, sino mediciones en sitios determinados, no es posible extrapolar los datos obtenidos al resto del barrio.

Si bien no se constató la existencia de una actividad productiva predominante en el barrio, sobre las calles Soldado Rodríguez y Sebastián el Cano, se identificaron viviendas con acopio de chatarra y venta de metales.

Según el relevamiento realizado, el barrio 2 de Abril tiene un riesgo moderado toxicológico de exposición poblacional a fuentes de contaminación ambiental, siendo los mismos asociados a las actividades de acarreo y quema de residuos de aparatos eléctricos y electrónicos y residuos sólidos urbanos en plazas con juegos para niños.

Evaluación Toxicológica Poblacional

Según los criterios establecidos por el profesional toxicólogo²³, se detectaron 98 personas con sospecha de exposición a plomo. Del total de las personas con sospecha de exposición, 29 no pudieron ser localizadas para ser citadas y 48 rechazaron la intervención. De las personas citadas, una realizó la correspondiente evaluación toxicológica y 20 no asistieron a realizarse la misma.

Tabla 42. Casos detectados por sospecha de exposición a plomo y resultados de las evaluaciones realizadas. 2 de Abril, Lomas de Zamora.

	Población general	Menores 6 años
Con sospecha de exposición	98	23
Casos no citados	29	2
Rechazos	48	14
Casos citados	21	7

²³ Criterios para detección de riesgo ambiental dentro del hogar utilizados por el equipo de la Unidades Sanitarias Ambientales (nota: Los datos deben ser tomados por observación directa y no sólo por interrogatorio a la madre/padre): acarreo de metales como actividad económica de la familia; acarreo de cartón como actividad económica de la familia; fundición de metales y /o quema de cables para extracción de metales dentro o fuera del domicilio; acumulación excesiva de chatarras o pinturas antiguas descascaradas o en deterioro que pueda estar en contacto con el lugar de juego de los niños; actividad laboral como plomería, soldador, taller de chapa y pintura; acumulación de baterías.

Si algún adulto realiza algunas de las tareas detalladas se le realizará plumbemia, a todos los nominados a continuación, Independientemente si lo realizan dentro o fuera del hogar: menores entre 6 meses y 6 años; niños entre 6 y 18 años que realicen la actividad junto a sus padres; embarazadas; madres de los menores de 6 meses; adultos expuestos laboralmente.

Criterio Ambiental

En caso de fuentes estrictamente ambientales (ajenas a la actividad familiar: fábricas, suelo de relleno presuntamente contaminado, desarmaderos de autos, talleres de auto, quema de cables realizada por vecinos) se cita a los niños menores de 6 años y embarazadas.

	Población general	Menores 6 años
Ausentes	20	7
Evaluaciones realizadas	1	0
Resultado dentro de los Valores de Referencia ²⁴	1	0

Fuente: Elaboración propia.

Las personas que realizaron la evaluación toxicológica se derivaron al dispositivo Gestión de Casos; aquellos que no realizaron el estudio, no se contabilizaron como casos.

Gestión de Casos

A partir del análisis de lo referido en las encuestas sociosanitarias ambientales realizadas, el equipo de Gestión de Casos detectó un total de 81 personas que cumplieran con los criterios de ingreso al dispositivo y aceptaron su intervención.

En la tabla que se presenta a continuación se especifican los motivos de ingreso al dispositivo de los casos detectados en 2 de Abril²⁵.

Tabla 43. Cantidad de derivaciones realizadas a Gestión de Casos según motivo de derivación. 2 de Abril, Lomas de Zamora.

Motivo de derivación	Población general	Menores 6 años
Controles de salud insuficientes en menores de 6 años y embarazadas	4	3
Enfermedades crónicas o agudas en el último año sin tratamiento	8	3
Gestión de Documento Nacional de Identidad (DNI)	5	1
Niños de 4 y 5 años sin escolarizar	4	4
Niños de 6 a 12 años sin escolarizar	1	0
Niños de 13 a 17 años sin escolarizar	1	0
Carnet de vacunación incompleto en menores de 12 años	5	4
Vulnerabilidad social	1	0
Gestión Certificado Único de Discapacidad (CUD)	20	1
Gestión pensión	8	0

²⁴ Según la Guía Oficial del Programa Nacional de Prevención y Control de Intoxicaciones (PRECOTOX) del Departamento de Salud Ambiental del Ex - Ministerio de Salud de la Nación son: <5 µg/dl en menores de 18 años y en mujeres embarazadas. <10 µg/dl en personas de 18 años o más.

²⁵ Cabe aclarar que se detalla la cantidad de derivaciones por cada problemática abordada, pero puede no corresponderse con el total de casos ya que una persona puede ser derivada por más de una problemática.

Motivo de derivación	Población general	Menores 6 años
Gestión Asignación Universal por Hijo (AUH)/ embarazo	15	6
Otros	12	1

Fuente: Elaboración propia.

Para dar resolución a los casos individuales correspondientes a otras problemáticas que refirieron aquellas personas que ingresaron al dispositivo, se articuló con los siguientes efectores.

Tabla 44. Estrategias de intervención por motivo de derivación. 2 de Abril, Lomas de Zamora.

Motivo de derivación	Efectores	Acciones	Período actividad
Controles de salud insuficientes en menores de 6 años	Unidad Sanitaria 2 de Abril. Hospital Materno Infantil Doctor Oscar Allende	Gestión de turnos. Visitas domiciliarias y llamados telefónicos para la entrega de los mismos	Julio y agosto 2023
Enfermedades crónicas o agudas en el último año sin tratamiento	Unidad Sanitaria 2 de Abril	Gestión de turnos. Visitas domiciliarias y llamados telefónicos para la entrega de los mismos	Julio y agosto 2023
Niños de 4 y 5 años sin escolarizar	Dirección General de Cultura y Educación-Dirección Provincial de Gestión Educativa-Dirección de Inspección General	Envío información con el listado de niños sin escolarizar	Agosto 2023
Niños de 6 a 12 años sin escolarizar	Guardia- Derechos Sociales-Lomas de Zamora/Servicio local de Protección y promoción de derechos de niños y adolescentes	Envío informe sobre un menor en estado de Vulnerabilidad Social	Agosto 2023
Niños de 13 a 17 años sin escolarizar	Dirección General de Cultura y Educación-Dirección Provincial de Gestión Educativa-Dirección de Inspección General	Envío información con el listado de niños sin escolarizar	Agosto 2023
Carnet de vacunación incompleto	Unidad Sanitaria 2 de Abril	Gestión de turnos. Visitas domiciliarias y llamados telefónicos para la entrega de los mismos	Julio y agosto 2023
Gestión DNI	-	Asesoramiento para realizar trámite correspondiente	Agosto 2023

Motivo de derivación	Efectores	Acciones	Período actividad
Vulnerabilidad social	Guardia- Derechos Sociales- Lomas de Zamora. Servicio local de Protección y promoción de derechos de niños y adolescentes	Envío informe de menor en estado de riesgo	Agosto 2023
Gestión AUH/ embarazo	-	Asesoramiento para realizar trámite correspondiente	Julio y agosto 2023
Gestión CUD	-	Asesoramiento para realizar trámite correspondiente	Julio y agosto 2023
Gestión pensión	-	Asesoramiento para realizar trámite correspondiente	Julio y agosto 2023

Fuente: Elaboración propia.

En la siguiente tabla se puede observar el avance de las gestiones de derivación de los casos a los efectores locales a la fecha de elaboración de este informe, distribuidos según grupos de edad.

Tabla 45. Seguimiento de Casos. 2 de Abril, Lomas de Zamora. Junio 2024.

	Menores de 6 años		De 6 a 17 años		Mayor o igual a 18 años		Total	
	N	%	N	%	N	%	N	%
Total de derivaciones	22	100,00	24	100,00	35	100,00	81	100,00
En seguimiento ²⁶	0	0,00	0	0,00	0	0,00	0	0,00
En proceso de derivación ²⁷	0	0,00	0	0,00	0	0,00	0	0,00
Resueltos ²⁸	18	82,00	21	88,00	34	97,00	73	90,00
Perdidos ²⁹	0	0,00	0	0,00	0	0,00	0	0,00
Rechazos ³⁰	4	18,00	3	13,00	0	0,00	7	9,00
Descartado ³¹	0	0,00	0	0,00	1	3,00	1	1,00

Fuente: Elaboración propia.

²⁶ Casos en seguimiento por el equipo de toxicología de la Dirección y otros que presentan problemáticas integrales que requieren un seguimiento exhaustivo a largo plazo y la articulación con diferentes organismos y efectores.

²⁷ Casos cuyas derivaciones a efectores se estén gestionando y se espera una resolución en el corto plazo.

²⁸ Casos en los que se hayan realizado todas las intervenciones posibles y articulado con el efector encargado de la resolución del caso o cuando hayan recibido el alta toxicológica.

²⁹ Casos detectados que no se haya podido re-contactar.

³⁰ Personas que se negaron a recibir las intervenciones ofrecidas o que se ausentan tres veces a un turno programado.

³¹ Casos que realizaron análisis toxicológico y en la primera evaluación obtuvo un resultado dentro de los parámetros de referencia.

Siglas

ACUMAR	Autoridad de Cuenca Matanza Riachuelo
AUH	Asignación Universal por Hijo
AySA	Agua y Saneamientos Argentinos S. A.
CAA	Código Alimentario Argentino
CABA	Ciudad Autónoma de Buenos Aires
CNPHyV	Censo Nacional de Población, Hogares y Viviendas
CUD	Certificado Único de Discapacidad
DGIRS	Dirección de Gestión Integral de Residuos Sólidos
DNI	Documento Nacional de Identidad
DOT	Dirección de Ordenamiento Territorial
EISAAR	Evaluación Integral de Salud Ambiental en Áreas de Riesgo
ENFR	Encuesta Nacional de Factores de Riesgo
IGN	Instituto Geográfico Nacional
INDEC	Instituto Nacional de Estadística y Censos
NBI	Necesidades Básicas Insatisfechas
PDLC	Planta Depuradora de Líquidos Cloacales
RAEE	Residuos de Aparatos Eléctricos y Electrónicos
RSU	Residuos Sólidos urbanos
UREM	Urbanización Emergente

Fuentes consultadas

- Instituto Nacional de Estadística y Censo (INDEC). Datos Censo 2010
- Dirección de Ordenamiento Territorial (DOT) de la Autoridad de Cuenca Matanza-Riachuelo (ACUMAR)
- Instituto Geográfico Nacional (IGN), <http://www.ign.gob.ar/>
- Base de Datos Hidrológica (BDH) ACUMAR, <https://www.acumar.gob.ar/monitoreo-ambiental/bdh/>
- Código Alimentario Argentino, capítulo 12, artículo 982, https://www.argentina.gob.ar/sites/default/files/2018/05/capitulo_xii_aguas_actualiz_2021-08.pdf
- Resolución 283/19, aprueba con modificaciones el texto de la Resolución 46/17, <https://www.boletinoficial.gob.ar/detalleAviso/primera/225179/20200207>
- Resolución 297/2018, Registro de Establecimientos y Actividades de la Cuenca Matanza Riachuelo, <https://www.boletinoficial.gob.ar/detalleAviso/primera/191343/20180911>
- Basurales remanentes de la Línea de Base 2017, <https://mapas.acumar.gob.ar/mapa>
- Observatorio Técnico de Agroquímicos (OTA) de la Provincia de Buenos Aires, https://www.gba.gob.ar/desarrollo_agrario/sustentabilidad_y_medio_ambiente/ota/marco_normativo/normativa_municipal
- Municipio Lomas de Zamora <https://www.lomasdezamora.gov.ar/>
- Imágenes satelitales de Google Earth