



Evaluación Integral de Salud Ambiental en Áreas de Riesgo (EISAAR) Corpiño, La Matanza



Resumen ejecutivo.....	3
Introducción.....	5
Fundamentación de selección del sitio.....	5
Datos del operativo EISAAR.....	6
Caracterización del sitio.....	7
Localización geográfica.....	7
Historia del barrio.....	8
Participación social.....	9
Características generales.....	9
Población.....	9
Necesidades Básicas Insatisfechas (NBI).....	11
Hogares según tipo de jefatura del hogar.....	11
Calidad habitacional.....	11
Servicios de infraestructura.....	12
Educación.....	14
Empleo.....	15
Riesgos ambientales.....	17
Establecimientos productivos.....	17
Residuos.....	17
Riesgo Hídrico.....	19
Calidad Ambiental.....	20
Salud.....	21
Evaluación toxicológica.....	24
Evaluación Toxicológica Ambiental (ETA).....	24
Evaluación Toxicológica Poblacional.....	25
Gestión de Casos.....	26
Siglas.....	28
Fuentes consultadas.....	28

Resumen ejecutivo

Las principales problemáticas ambientales relevadas en la Evaluación Integral de Salud Ambiental en Áreas de Riesgo (EISAAR) realizada en noviembre de 2023 en el barrio Corpiño, sito en el Municipio de La Matanza, están vinculadas al acceso al agua potable dentro de la vivienda (si bien tiene conexión de red, en entrevistas comunitarias refirieron que el agua tiene olor a cloro, coloración amarilla y poca presión) y la falta de acceso a la red pública de desagüe cloacal (en el 4% de los hogares relevados refirieron tener conexión a red, y en entrevistas comunitarias refirieron que debido a las napas altas, deben vaciar el pozo ciego frecuentemente y tiene un alto costo económico), así como también las inundaciones (en recorrida territorial se observó que el barrio se encuentra en una zona de humedales caracterizada por lagunas). También refirieron como problemática que las ambulancias no ingresan al barrio y ante urgencias los traslados se deben realizar con autos particulares o remises.

En las imágenes satelitales se observa que aumentó la superficie construida en la zona entre 2010 y 2023; según los datos relevados, se estima que habitan 980 personas.

En el relevamiento 2023 se encontró 14,86 % de hogares con hacinamiento crítico (en el censo 2010 era 15,72%), ligeramente superior al promedio de los barrios relevados en 2017-2020 en la Cuenca (14,76%).

Respecto al nivel de educación alcanzado, el 67,4% de los mayores de 25 años no han completado el nivel secundario. En relación al empleo de las personas de 18 hasta 64 años, se observó que el 32,28% no posee trabajo remunerado y el 45,88% posee trabajo informal.

El 80,45% (535) de las personas manifestó tener cobertura pública exclusiva de salud.

Respecto a los problemas crónicos de salud que las personas refirieron, la presión arterial elevada o hipertensión aparece con mayor frecuencia (11,56%); no obstante, el porcentaje es menor en relación a los datos relevados en 2017-2020 en la Cuenca (13,46%). Los problemas de salud durante el último año más frecuentemente referidos fueron tos o dificultad para respirar (9,02%), diarreas (9,02%) y problemas dermatológicos (6,17%). Los eventos de tos o dificultades para respirar y problemas dermatológicos tuvieron una frecuencia menor en 2023 que en el promedio de barrios relevados en 2017-2020 en la Cuenca (11,85% y 9,08% respectivamente), mientras que las diarreas tuvieron una frecuencia mayor respecto al promedio mencionado (8,73%).



Según criterios establecidos por el equipo de Toxicología de la Dirección se detectaron 18 personas con sospecha de exposición a plomo, de las cuales ninguna realizó evaluación de plomo en sangre.

De las 25 personas que fueron incorporadas a la Gestión de Casos, 14 fueron derivadas a los efectores locales encargados de proveer las soluciones, seis se encuentran en proceso de derivación, dos casos no se pudieron localizar nuevamente y tres rechazaron la intervención propuesta.

Introducción

La puesta en marcha del operativo EISAAR requirió del consenso con la jurisdicción de La Matanza a para el abordaje de la urbanización emergente (UREM) Corpiño, seleccionada por su categorización de riesgo alto acorde a la valoración del Mapa de Riesgo Sanitario Ambiental (MaRSA). El abordaje comprendió la realización de una entrevista comunitaria y un relevamiento puerta a puerta. Asimismo, se evaluó la necesidad de tomar muestras biológicas y/o en el ambiente para buscar evidencias del impacto de la contaminación ambiental en la salud. Para la derivación de las problemáticas de salud relevadas se involucró al sistema de salud local.

Fundamentación de selección del sitio

El sitio a abordar fue definido a partir del análisis de variables seleccionadas con criterio sanitario ambiental, lo que permite obtener un puntaje de riesgo para cada barrio y elaborar un cronograma de intervención.

Tabla 1. Variables con mayor puntaje de riesgo en el Mapa de Riesgo Sanitario Ambiental (MaRSA). Corpiño, La Matanza.

Variable	Puntaje	Riesgo
Densidad habitantes (habitantes/hectáreas)	0,8	Alto
Población menor de 6 años	1,0	Muy Alto
Hacinamiento crítico	1,0	Muy Alto
Niños en edad escolar que no asisten a un establecimiento educativo (6 y 12 años)	0,8	Alto
Capacidad de subsistencia	0,8	Alto
Hogares conectados a la red de agua	0,8	Alto
Hogares con conexión de agua dentro de la vivienda	0,8	Alto
Hogares conectados a la red pública de desagüe	1,0	Muy Alto
Hogares con descarga a pozo ciego sin cámara séptica	1,0	Muy Alto
Hogares conectados a la red de gas	0,8	Alto
Cobertura de establecimientos de educación primaria	0,8	Alto
Cobertura de establecimientos de salud	1,0	Muy Alto
Recurrencia de inundaciones	1,0	Muy Alto
Índice de sumersión	0,8	Alto
Limpieza de márgenes	1,0	Muy Alto
Distancia a cursos de agua	1,0	Muy Alto

Variable	Puntaje	Riesgo
Calidad de agua superficial: hidrocarburos totales	0,8	Alto
Calidad de agua subterránea: nitratos	0,8	Alto
Cercanía a zonas de actividad agrícola	1,0	Muy Alto

Fuente: Elaboración propia en base al MaRSA.

Datos del operativo EISAAR

Tabla 2. Datos del relevamiento sociosanitario ambiental. Corpiño, La Matanza

Datos del relevamiento	
Fechas de realización del operativo puerta a puerta	07 al 17 de noviembre de 2023
Superficie (en hectáreas)	18,08
Fecha de realización de entrevista comunitaria	13 de septiembre de 2023
Participantes en entrevista comunitaria	10

Fuente: Elaboración propia en base a datos de la EISAAR.

Tabla 3. Datos generales del relevamiento casa por casa. Corpiño, La Matanza

Datos generales relevamiento casa por casa	N	Porcentaje (%)
Viviendas encontradas	230	100,00
Viviendas concretadas	156	67,83
Viviendas no concretadas ¹	74	32,17
Hogares encontrados	232	100,00
Hogares concretados	175	75,43
Personas sobre las que se relevaron datos	665	100,00
Promedio de personas por hogar	3,8	-

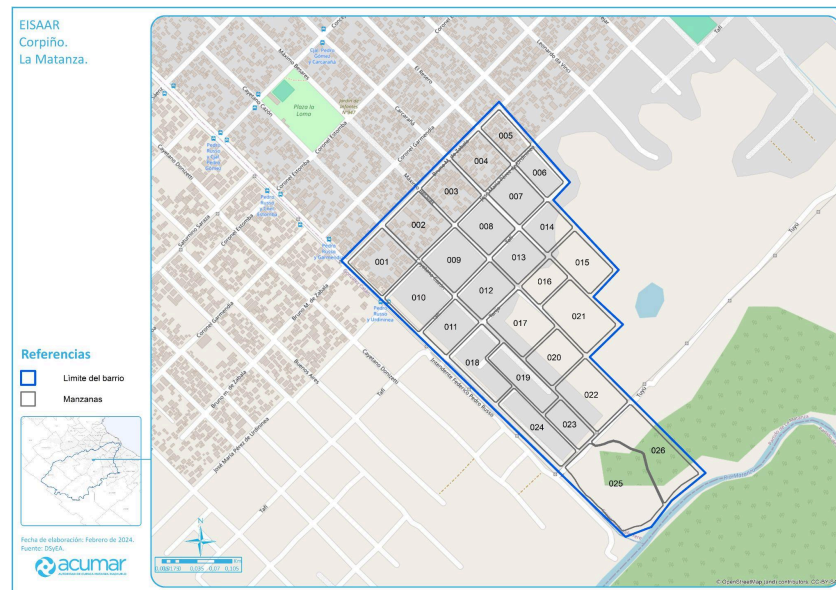
Fuente: Elaboración propia en base a datos de la EISAAR.

¹ No se encontraron personas mayores de 18 años que pudieran responder y/o rechazaron la evaluación.

Caracterización del sitio

Localización geográfica

Figura 1. Corpiño, La Matanza.



Fuente: Elaboración propia.

Tabla 4. Datos generales de Corpiño, La Matanza

Datos generales del barrio/UREM	
Ubicación en la Cuenca	Cuenca Media
Jurisdicción	La Matanza
Localidad	Gregorio de Laferrere
Radios censales	064278003, 064278006, 064278010, 064278011, 064278012
Límites	Gdor. Bruno M. de Zabala, Colegiales, calle sin nombre paralela a Tafí, límite paralelo a Cayetano Cazón, límite paralelo al río Matanza Riachuelo, Int. Federico Pedro Russo, Calderón de la Barca
Lugares de interés cercanos al barrio	A 100 metros hacia el sur se encuentra el río Matanza, paralelo al límite del barrio hay un canal del mismo río y a 100 metros un arroyo
Tipología según la DOT	Asentamiento ²
Otros datos	En entrevistas comunitarias refirieron que solo una calle está asfaltada. También refirieron que se fue rellenando sobre basura y, dada la cercanía al río y las variantes de altura del mismo, las calles y las casas están desniveladas en su nivel de altura

Fuente: Elaboración propia.

² Los terrenos se encuentran, en su mayoría, subdivididos en parcelas regulares que conforman manzanas; remite a una estrategia colectiva de ocupación de tierras, muchas veces acompañada de organizaciones sociales (DOT, 2017).

Historia del barrio

A continuación se presentan tres imágenes satelitales del barrio que fueron seleccionadas en función de los siguientes cortes temporales:

- Año 2004, primer año con disponibilidad de imágenes en alta definición.
- Año 2010, año del Censo Nacional de Población, Hogares y Vivienda (CNPHyV).
- Año 2023, imagen más actual disponible.

Figura 2. Corpiño, La Matanza, imagen satelital del 2004.



Fuente: Elaboración propia. Soporte: Google Earth

Figura 3. Corpiño, La Matanza, imagen satelital del 2010.



Fuente: Elaboración propia. Soporte: Google Earth

Figura 4. Corpiño, La Matanza, imagen satelital del 2023.



Fuente: Elaboración propia. Soporte Google Earth

En las imágenes precedentes se observa que entre 2010 y 2023 aumentó la superficie construida. Según lo relevado en la entrevista comunitaria, el barrio se inicia con la toma de

terrenos en el año 1986. Mencionaron como momento importante para el barrio la llegada de red de agua de AySA en el año 2009.

Participación social

Según lo relevado en la entrevista comunitaria, en relación a la organización interna del barrio, la información se comunica de forma directa entre personas (boca en boca), y a través de referentes de organizaciones barriales como el Comedor y Merendero “Los chicos de Mujica”, el “Comedor de Roxana” y una Unidad Básica partidaria.

Características generales

Población

Tabla 5. Población Corpiño, La Matanza, según distintas fuentes.

	2010	2023		Variación Porcentual 2010 (censo) – 2023 (estimada)
	Censo	Relevados en EISAAR	Población estimada por la Dirección ³	
Total de habitantes	1.921	665	980	-49,0
Densidad ⁴	106,25	36,8	54,2	-49,0

Fuente: Elaboración propia según datos del CNPHyV 2010 y la EISAAR.

Tabla 6. Población por grupos de edad, Corpiño, La Matanza.

Grupo etario	Censo 2010		EISAAR 2023	
	N	Porcentaje (%)	N	Porcentaje (%)
Menores de 6 años	346	18,01	97	14,59
6 a 14 años	350	18,21	142	21,35
15 a 29 años	533	27,73	171	25,71
30 a 64 años	621	32,31	234	35,19
65 años y más	72	3,75	20	3,01
Sin datos	0	0,00	1	0,15
Total	1.921	100,00	665	100,00

Fuente: Elaboración propia en base al CNPHyV 2010 y datos de la EISAAR.

³ Se estima la población total del barrio considerando la cantidad de personas relevadas en las viviendas concretadas (156) y extrapolando el dato a la cantidad total de viviendas (230).

⁴ Habitantes por hectáreas. Corpiño tiene una superficie de 18,08 hectáreas.

Tabla 7. Hogares según tiempo de residencia en la vivienda. Corpiño, La Matanza.
N=175

Hogares según tiempo de residencia	N	%
De 1 a 5 años	161	92,00
De 6 a 10 años	1	0,57
11 años y más	13	7,43
Total	175	100,00

Fuente: Elaboración propia según datos de la EISAAR.

Tabla 8. Hogares según tipo de vivienda. Corpiño, La Matanza. N=175

Tipo de vivienda	N	%
Casa	171	97,71
Casilla	3	1,71
Sin dato	1	0,57
Total	175	100,00

Fuente: Elaboración propia según datos de la EISAAR.

Tabla 9. Hogares según uso de la vivienda (respuesta múltiple). Corpiño, La Matanza. N=175

Usos de la vivienda	N	%
Solo residencial	165	94,29
Residencial y comercial	9	5,14
Residencial y productivo	1	0,57

Fuente: Elaboración propia según datos de la EISAAR.

Necesidades Básicas Insatisfechas (NBI)

Tabla 10. Necesidades Básicas Insatisfechas desagregadas por indicador. Corpiño, La Matanza

	Corpiño			Cuenca	
	Censo 2010 ⁵ (%)	EISAAR 2023		Censo 2010 (%)	2017-2020 (%) ⁶
		N ⁷	%		
Hogares con al menos un indicador NBI	29,48	28	16,00	11,16	21,58
Hogares con hacinamiento crítico	15,72	26	14,86	4,71	14,76
Vivienda tipo inconveniente	11,11	3	1,71	4,09	NA*
Hogares sin baño	3,06	0	0,00	2,32	1,63
Niños en edad escolar que no asisten a establecimiento educativo (6 -12 años)	1,65	1	0,57	1,24	0,58
Capacidad de subsistencia	7,52	0	0,00	5,31	5,18

Fuente: Elaboración propia según datos del CNPHYV 2010 y la EISAAR.

*Se comenzó a relevar en 2020.

Hogares según tipo de jefatura del hogar

Tabla 11. Hogares según tipo de jefatura del hogar. Corpiño, La Matanza.

Jefatura del hogar	N	%
Sólo un jefe/a de hogar		
Jefatura femenina	122	69,71
Jefatura masculina	53	30,29
Total	175	100,00

Fuente: Elaboración propia según datos de la EISAAR.

Calidad habitacional

Tabla 12. Calidad de materiales de la vivienda y material predominante de los pisos según CNPHYV 2010. Corpiño, La Matanza

	Corpiño (%)	Cuenca (%)
Vivienda con materiales no resistentes ⁸	7,64	1,42

⁵ Hacinamiento crítico: hogares con tres o más habitantes por cuarto; vivienda tipo inconveniente: pieza de inquilinato, pieza de hotel o pensión, casilla, local no construido para habitación o vivienda móvil (excluyendo casa y departamento), se incluyen viviendas tipo rancho; capacidad de subsistencia: no se puede obtener del Censo 2010 por lo cual se construye una aproximación al mismo: porcentaje de jefes de hogar que no hayan completado la escuela primaria y que se encuentren desocupados.

⁶ Valor de los operativos EISAAR realizados entre 2017 y 2020.

⁷ Total de hogares: 175. Total de niños de 6 a 12 años: 121.

⁸ El INDEC categoriza los materiales predominantes de pisos, paredes y techos de la vivienda en función de su solidez, resistencia y capacidad de aislamiento térmico, hidrófugo y sonoro; se utiliza para la ponderación la categoría número IV establecida por el INDEC, la cual determina si la vivienda presenta materiales no resistentes al menos en uno de los componentes constitutivos.

	Corpiño (%)	Cuenca (%)
Tierra o ladrillo suelto como material predominante de pisos	6,55	1,26

Fuente: Elaboración propia en base al CNPHyV 2010.

El barrio no se encuentra dentro del Convenio Marco de Soluciones Habitacionales (2010).

Tabla 13. Hogares según calidad de materiales de la vivienda. Corpiño, La Matanza

	Corpiño 2023		Cuenca 2017-2020 (%)
	N	%	
Chapa	1	0,57	2,01
Madera	2	1,14	5,07
Ambientes con piso de tierra	20	11,43	NA

Fuente: Elaboración propia según datos de la EISAAR.

Tabla 14. Hogares con uso compartido del baño. Corpiño, La Matanza

	Corpiño			Cuenca	
	Censo 2010 (%)	EISAAR 2023		Censo 2010	2017-2020 (%)
		N	%		
Hogares con baño compartido	7,42	1	0,57	4,7	6,27

Fuente: Elaboración propia en base al CNPHyV 2010 y datos de la EISAAR.

Servicios de infraestructura

Tabla 15. Servicios en el barrio, según distintas fuentes. Corpiño, La Matanza

	Censo 2010		EISAAR 2023			
	Corpiño (%)	Cuenca (%)	Pesquisa		Entrevistas comunitarias	
			N	%	Estado del servicio	Problemas referidos
Conexión a red pública de agua	22,71	75,40	164	93,71	AySA	Olor a cloro, coloración amarilla y poca presión
Hogares que poseen conexión de agua dentro de la vivienda	51,75	86,96				
Conexión a la red pública de desagüe cloacal	10,70	46,07	7	4,00	Utilizan pozo ciego	Napas altas, deben vaciar el pozo ciego y tiene un alto costo económico

	Censo 2010		EISAAR 2023			
	Corpiño (%)	Cuenca (%)	Pesquisa		Entrevistas comunitarias	
			N	%	Estado del servicio	Problemas referidos
Hogares que poseen baño con descarga a pozo sin cámara séptica	64,63	22,44	65	37,14		
Hogares conectados a la red de gas para cocinar/calear	20,52	63,07	165	94,29	-	-
Hogares utilizan leña y/o carbón para cocinar/calear ⁹	0,66	0,19	6	3,43		
Hogares que utilizan electricidad para cocinar/calear	-	-	59	33,71	-	-
Luz eléctrica	-	-	-	-	Algunos medidores de EDENOR y algunas conexiones dependientes de la municipalidad	Debido a inundaciones EDENOR sacó los medidores y el municipio instaló un sistema con fusibles que maneja el referente municipal o algún vecino encargado de dicha actividad

Fuente: Elaboración propia en base al CNPHYV 2010 y datos de la EISAAR.

Según la información aportada por la empresa Agua y Saneamientos Argentinos (AySA) sobre proyectos y obras al 31 de diciembre de 2022, en el barrio se proyectan realizar dos obras de cloacas. La primera, de tipo primaria, denominada “P3: OC411 - RED PRIMARIA CLOACAL - COLECTOR PRINCIPAL CUENCA GREGORIO DE LAFERRERE - 1º ETAPA” y La segunda, de tipo secundaria, denominada “P3: OC428 - RED SECUNDARIA CLOACAL BARRIO LA LOMA OESTE - SUBCUENCA LMO-GL-2”. Ambas financiadas y ejecutadas por AySA. Con estado “en proyecto” y sub-estado “realizado”.

⁹ En el relevamiento casa por casa también se considera el uso de combustible líquido para cocinar/calear.

Tabla 16. Hogares según origen del agua de consumo según referencia de persona entrevistada en el hogar (respuesta múltiple). Corpiño, La Matanza. N=175

Origen del agua de consumo	N	%
Exclusivamente agua de red pública	84	48,00
Agua de pozo	7	4,00
Canilla pública	1	0,57
Agua envasada comprada	86	49,14
Tanque cisterna barrial	1	0,57
Sin dato	1	0,57

Fuente: Elaboración propia en base a datos de la EISAAR.

Se relevó que 73 (41,71%) hogares tienen tanque de agua.

Tabla 17. Hogares con tanque de agua con tapa. Corpiño, La Matanza.

Hogares que tienen tanque de agua	Tanque de agua con tapa		
	Sí	No	Sin dato
73 (100,00%)	67 (91,78%)	5 (6,85%)	1 (1,37%)

Fuente: Elaboración propia en base a datos de la EISAAR.

Tabla 18. Hogares según período estimado de última limpieza del tanque de agua. Corpiño, La Matanza. N=73

Última limpieza del tanque de agua	N	%
Más de 1 año	19	26,03
Menos de 1 año	45	61,64
Sin dato	9	12,33
Total	73	100,00

Fuente: Elaboración propia en base a datos de la EISAAR.

Educación

A través de la entrevista comunitaria se relevó que las personas del barrio asisten a los siguientes establecimientos de educación: Escuela Primaria Nro. 163 y Escuela Secundaria Nro. 185.

Tabla 19. Educación según CNPHyV 2010. Corpiño, La Matanza

	Corpiño (%)	Cuenca (%)
Jefes de hogar sin secundario completo	81,09	63,35
Inasistencia escolar (4 a 17 años)	11,44	7,13

Fuente: Elaboración propia en base al CNPHyV 2010.

Tabla 20. Educación según EISAAR 2023. Corpiño, La Matanza

Grupo poblacional y condición educativa	N	%	Cuenca 2017-2020 (%)
Total población relevada de 10 y más años	489	100,00	NA
10 y más años sin lectoescritura	6	1,23	2,11
10 y más años sin lectoescritura y sin discapacidad	4	0,82	NA
Total población relevada de 3 y más años	620	100,00	NA
3 y más años sin escolarización	16	2,58	2,89
Total población relevada de 6 a 12 años	121	100,00	NA
6 a 12 años sin escolarización	1	0,83	1,03

Fuente: Elaboración propia según datos de la EISAAR.

Tabla 21. Máximo nivel de educación alcanzado en personas de 25 años y más según género. Corpiño, La Matanza. N=319

Máximo nivel educativo alcanzado	Total	Femenino	Masculino	Cuenca 2017-2020 (%)
Sin instrucción	5 (1,57%)	2 (1,17%)	3 (2,03%)	1,97
Primario incompleto	46 (14,42%)	21 (12,28%)	25 (16,89%)	16,88
Primario completo	84 (26,33%)	46 (26,90%)	38 (25,68%)	29,79
Secundario incompleto	80 (25,08%)	48 (28,07%)	32 (21,62%)	21,60
Secundario completo	83 (26,02%)	43 (25,15%)	40 (27,03%)	23,24
Terciario/Universitario incompleto	7 (2,19%)	5 (2,92%)	2 (1,35%)	3,08
Terciario/Universitario completo	10 (3,13%)	3 (1,75%)	7 (4,73%)	2,42
Sin datos	4 (1,25%)	3 (1,75%)	1 (0,68%)	0,70
Total	319 (100,00%)	171 (100,00%)	148 (100,00%)	100,00

Fuente: Elaboración propia según datos de la EISAAR.

Empleo

Tabla 22. Situación de empleo en personas de 18 hasta 64 años según sexo. Corpiño, La Matanza. N=378

Trabajo remunerado	Total	Femenino	Masculino	Cuenca 2017-2020 (%)
No	122 (32,28%)	101 (50,00%)	21 (11,93%)	38,83

Trabajo remunerado	Total	Femenino	Masculino	Cuenca 2017-2020 (%)
Sí	255 (67,46%)	101 (50,00%)	154 (87,50%)	60,84
Sin dato	1 (0,26%)	0 (0,00%)	1 (0,57%)	0,33
Total	378 (100,00%)	202 (100,00%)	176 (100,00%)	100,00

Fuente: Elaboración propia según datos de la EISAAR.

Tabla 23. Trabajo remunerado en personas de 18 a 64 años según género, por tipo de trabajo. Corpiño, La Matanza.

Tipo de trabajo remunerado	Total	Femenino	Masculino
Formal	52 (20,39%)	14 (13,86%)	38 (24,68%)
Informal	117 (45,88%)	48 (47,52%)	69 (44,81%)
Independiente	63 (24,71%)	24 (23,76%)	39 (25,32%)
Cooperativista	25 (9,80%)	15 (14,85%)	10 (6,49%)

Fuente: Elaboración propia según datos de la EISAAR.

Tabla 24. Hogares según tipo de actividades de riesgo toxicológico. Corpiño, La Matanza. N=175

Actividades de riesgo	Corpiño 2023		Cuenca 2017-2020 (%)
	N	%	
Acarreo y/o acopio chatarra	3	1,71	3,37
Acarreo y/o acopio de cartón	4	2,29	3,57
Fundición de metales	2	1,14	1,91
Quema de cables	1	0,57	2,26
Soldadura	2	1,14	NA

Fuente: Elaboración propia según datos de la EISAAR.
*2019-2020.

Tabla 25. Actividad de riesgo en hogares con menores de 6 años. Corpiño, La Matanza. N=175

	N	%	Cuenca 2017-2020 (%)
Hogares con actividad de riesgo	6	3,43	5,44
Hogares con actividad de riesgo e integrantes menores de 6 años	3	1,71	2,74

Fuente: Elaboración propia según datos de la EISAAR.

Riesgos ambientales

Establecimientos productivos

A menos de 600 metros del sitio en estudio no se hallan establecimientos de seguimiento particular¹⁰; el más cercano está a más de 1.400 metros, se dedica al rubro SERVICIO DE SALUD.

Residuos

Respecto a los lugares de disposición de residuos¹¹, según consta en el mapa de basurales remanentes de la línea de base elaborada por la Dirección de Gestión Integral de Residuos Sólidos (DGIRS)¹² de **ACUMAR**, a menos de 500 metros del barrio no se localizan micro basurales ni puntos de arroj.

Tabla 26. Residuos domiciliarios y limpieza de sectores comunes, según datos relevados en las entrevistas comunitarias. Corpiño, La Matanza

Servicio de recolección	Sí
Prestador	Martin & Martin
Frecuencia	Lunes a viernes
Principales problemáticas referidas	En algunas zonas la recolección es tres veces por semana y pasan carreros a trasladar la basura. Presencia de sitios con acumulación de basura
Limpieza de calles	Cooperativas del plan Potenciar

Fuente: Elaboración propia.

Tabla 27. Hogares según regularidad del servicio de recolección de residuos domiciliarios. Corpiño, La Matanza

Regularidad del servicio de recolección de residuos domiciliarios	N	%
1 vez por semana	7	4,00

¹⁰ Establecimientos de Seguimiento Particular (ESP) de la Cuenca Matanza Riachuelo, identificados por la Dirección de Fiscalización y Adecuación Ambiental. Los ESP son incluidos por su relevancia ambiental conforme a criterios: de aporte de carga másica a la Cuenca (Grandes Aportantes, NO Grandes Aportantes); de impacto socio-ambiental (Intervenciones Complejas); Ubicación y Emplazamiento (Dock Sud - Ezeiza - Parque Industrial Curtidor (PIC).

¹¹ Se considera como factor de riesgo dado que la acumulación de residuos conlleva la aparición de roedores y otras plagas que pueden afectar la salud de la población. La Dirección de Gestión Integral de Residuos Sólidos (DGIRS) de ACUMAR clasificó los lugares de acumulación de residuos según el volumen estimado de los mismos al momento de detectar el sitio: puntos de arroj de 0-15 m³; micro basural de 15-500 m³; basural de 500-15.000 m³, y más de 15.000 m³ macro basural.

¹² Disponible en <https://mapas.acumar.gov.ar/mapa>, sección "funcional", opción "basurales remanentes de la línea de base"

Regularidad del servicio de recolección de residuos domiciliarios	N	%
2 o 3 veces por semana	17	9,71
4 o más veces por semana	15	8,57
Irregular	7	4,00
No hay recolección	128	73,14
Sin dato	1	0,57
Total	175	100,00

Fuente: Elaboración propia según datos de la EISAAR.

Se relevó lo siguiente sobre las prácticas de riesgo relacionadas con el tratamiento de la basura domiciliaria de los hogares con servicio de recolección de residuos irregular, sin recolección y sin dato del servicio (N= 136, 77,71% del total de hogares relevados).

Tabla 28. Hogares según prácticas de riesgo relacionadas con el tratamiento de la basura domiciliaria. Corpiño, La Matanza

Práctica de riesgo	N	%	Cuenca 2017-2020 (%)
Acumula dentro/fuera del terreno	20	14,71	27,41
Quema fuera del terreno de la vivienda	13	9,56	4,69
Quema en el terreno de la vivienda	5	3,68	4,31
Entierra	2	1,47	NA
Arroja al agua	3	2,21	NA
Sin dato	105	77,21	NA

Fuente: Elaboración propia según datos de la EISAAR.

Tabla 29. Hogares según práctica de separación de residuos en el hogar. Corpiño, La Matanza

Separación de residuos domiciliarios	N	%
Sí	44	25,14
No	130	74,29
Sin dato	1	0,57
Total	175	100,00

Fuente: Elaboración propia según datos de la EISAAR.

Tabla 30. Hogares según vista de roedores en el domicilio o peridomicilio. Corpiño, La Matanza

Vista de roedores en domicilio/peridomicilio	N	%	Cuenca 2017-2020 (%)
Sí	118	67,43	73,66

Vista de roedores en domicilio/peridomicilio	N	%	Cuenca 2017-2020 (%)
No	56	32,00	NA
Sin dato	1	0,57	NA
Total	175	100,00	NA

Fuente: Elaboración propia según datos de la EISAAR.

Riesgo Hídrico

En recorrida territorial se observó que el barrio se encuentra en una zona de humedales caracterizada por lagunas.

Tabla 31. Riesgo de inundación, según distintas fuentes de información. Corpiño, La Matanza

	Instituto Geográfico Nacional (IGN) ¹³	Entrevistas comunitarias
Barrio en zona inundable	Sí	Refirieron inundaciones y remarcaron que la zona más afectada es la esquina del merendero ubicado en Manuel Besares y Gdor. Bruno M. de Zabala

Fuente: Elaboración propia.

En 131 (74,86%) de hogares relevados refirieron inundaciones en el último año.

Tabla 32. Hogares relevados según afectación de inundaciones. Corpiño, La Matanza

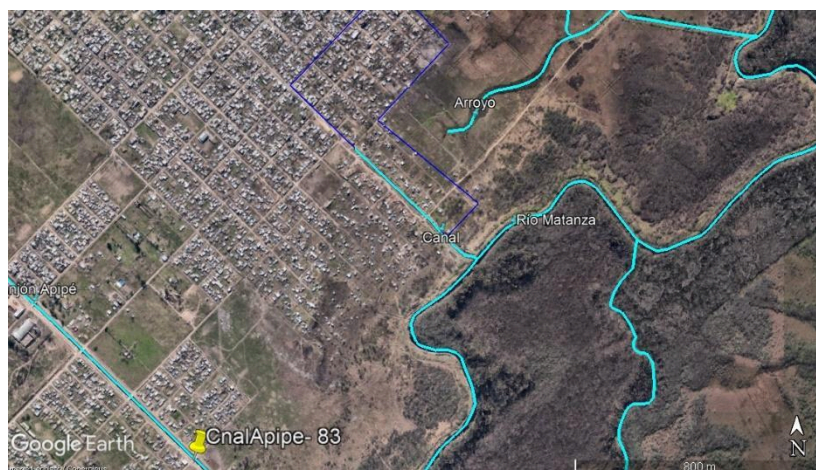
Lugar de inundación	N	%
Calle frente de la vivienda	131	100,00
Terreno de la vivienda	99	75,57
Vivienda	70	53,44

Fuente: Elaboración propia según datos de la EISAAR.

¹³ Si el barrio se ubica por encima de los cinco metros sobre el nivel del mar, no se encuentra en zona inundable.

Calidad Ambiental

Figura 5. Imagen satelital de Corpiño, La Matanza, y Estaciones de monitoreo¹⁴.



Fuente: Elaboración propia. Soporte: Google Earth.

Tabla 33. Calidad de agua superficial¹⁵. Corpiño, La Matanza

Agua superficial	
Cursos de agua cercanos y distancia respecto al barío	Canal río Matanza (límite del barío), río Matanza (100 metros), arroyo río Matanza (100 metros)
Estación de monitoreo de agua superficial más cercana	CnalApipe- 83
Distancia estación de monitoreo	1.000 metros aproximadamente
Latitud	-34.784103
Longitud	-58.59427
Propietario/responsable	ACUMAR
Último monitoreo de la estación	20/04/2023

Fuente: Elaboración propia en base a datos de la Base de Datos Hidrológica de **ACUMAR**.

Se analizaron parámetros físico químicos, compuestos orgánicos y bacteriológicos; se presentan a continuación los parámetros que presentaron valores por encima de los valores de referencia.

¹⁴ Se consideraron los datos disponibles en la Base de Datos Hidrológica de ACUMAR (http://www.bdh.acumar.gov.ar/bdh3/index_contenido.php).

¹⁵ Se consideraron los parámetros analizados en la estación de monitoreo y los resultados obtenidos fueron comparados con los valores de referencia del Uso II, "Apta para actividades recreativas con contacto directo", de la Resolución 283/19.

Tabla 34. Parámetros medidos en la estación CnalApipe- 83 y comparación con valores máximos para uso II.

Parámetro	Medida	Valor	Unidad	Concentración máxima
Físico químico	Fósforo total	1,20	mg/l	1,00
Compuestos orgánicos	Detergentes (SAAM)	0,70	mg/l	0,50
Bacteriológicos	Coliformes Fecales	400.000	UFC/100 ml	150,00
	<i>Escherichia Coli</i>	300.000	UFC/100 ml	126,00

Fuente: Elaboración propia en base a datos de la Base de Datos Hidrológica de ACUMAR.

En las cercanías del barrio no se localizan pozos de monitoreo de agua subterránea.

Salud

En la entrevista comunitaria se relevó que los vecinos concurren a la Unidad Sanitaria Don Juan, que se encuentra a 20 cuadras del barrio aproximadamente y al hospital Materno Infantil Teresa Luisa Germani. Refirieron como problemática que las ambulancias no ingresan al barrio y ante urgencias los traslados se deben realizar con autos particulares o remises.

En cuanto a la percepción de salud, en la entrevista comunitaria se refirió como principales enfermedades recurrentes las afecciones respiratorias y dermatológicas.

En las tablas siguientes se presenta la información relevada en la pesquisa de población, hogar y vivienda.

Tabla 35. Hogares según eventos de salud seleccionados. Corpiño, La Matanza. N= 175

Eventos de salud	N	%	Cuenca 2017-2020 (%)
Muerte por cáncer	4	2,29	3,37
Muerte por infarto o ACV	2	1,14	2,22

Fuente: Elaboración propia según datos de la EISAAR.

Tabla 36. Cobertura de salud. Corpiño, La Matanza

Cobertura de salud	N	%	Cuenca 2019-2020 (%)
Cobertura pública exclusiva	535	80,45	17,94
Obra social	123	18,50	7,94
Sin dato	7	1,05	0,76

Cobertura de salud	N	%	Cuenca 2019-2020 (%)
Total	665	100,00	NA

Fuente: Elaboración propia según datos de la EISAAR.

Tabla 37. Controles de salud. Corpiño, La Matanza

Controles de salud	Total población	Menores de 6 años	Cuenca 2017-2020 (%)
Suficientes	465 (69,92%)	91 (93,81%)	91,52
Insuficientes	161 (24,21%)	6 (6,19%)	6,96
Sin dato	39 (5,86%)	0 (0,00%)	1,52
Total	665 (100,00%)	97 (100,00%)	100,00

Fuente: Elaboración propia según datos de la EISAAR.

Tabla 38. Carnet de vacunación. Corpiño, La Matanza.

Carnet de vacunación	Población total	Menores de 6 años	6 a 11 años	Cuenca 2017-2020 (%)
Completo	632 (95,04%)	90 (92,78%)	107 (98,17%)	91,90
Incompleto	27 (4,06%)	7 (7,22%)	2 (1,83%)	3,71
No tiene carnet	4 (0,60%)	0 (0,00%)	0 (0,00%)	3,36
Sin dato	2 (0,30%)	0 (0,00%)	0 (0,00%)	1,02
Total	665 (100,00%)	97 (100,00%)	109 (100,00%)	100,00

Fuente: Elaboración propia según datos de la EISAAR.

A continuación se presentan las frecuencias de problemas de salud referidos por las personas entrevistadas sobre los integrantes de los hogares relevados.

Tabla 39. Problemas de salud crónicos y sus factores de riesgo referidos en personas de 18 años y más. Corpiño, La Matanza. N=398

Problemas de salud ¹⁶	EISAAR			ENFR ¹⁷		
	Corpiño 2023		Cuenca 2017-2020 (%)	Buenos Aires (%)	CABA (%)	Argentina (%)
	N	%				
Hipertensión	46	11,56	13,46	35,30	26,60	34,70
Diabetes	17	4,27	5,56	13,10	8,80	12,70
Ataque Cardíaco*	7	1,76	1,63	3,00	4,20	3,80

¹⁶ Aunque el ataque cardíaco (infarto) y el accidente cerebro vascular (ACV) son eventos agudos, se incluyen en esta tabla junto con eventos de salud crónicos dado que suelen ser consecuencia de estos eventos o factores de riesgo cardiovasculares tales como la hipertensión arterial, la diabetes y el colesterol elevado, entre otros.

¹⁷ Los datos de Argentina, Buenos Aires y CABA corresponden a la tercera y cuarta Edición de la Encuesta Nacional de Factores de Riesgo (ENFR), Años 2013 y 2018.

Problemas de salud ¹⁶	EISAAR			ENFR ¹⁷		
	Corpiño 2023		Cuenca 2017-2020 (%)	Buenos Aires (%)	CABA (%)	Argentina (%)
	N	%				
Accidente cerebro vascular (ACV)*	3	0,75	1,36	2,10	2,10	1,90
Fuma tabaco	80	20,10	19,83	23,1	17,5	22,2

Fuente: Elaboración propia según datos de la EISAAR y la ENFR.

*Por discontinuidad en el relevamiento de estos eventos, último dato disponible ENFR 2013.

Tabla 40. Personas de 18 y más años que refieren problemas de salud crónicos. Corpiño, La Matanza

Eventos de salud	N	%
Hipertensión, Diabetes, Ataque cardíaco, ACV, Sobrepeso	68	17,09
Tabaquismo	80	20,1

Fuente: Elaboración propia según datos de la EISAAR.

Tabla 41. Personas según consulta a profesional de la salud por problemas de salud crónicos y otros. Corpiño, La Matanza

Eventos de salud	Toda la población	Menores de 18 años	Mayores de 18 años	Sin dato de edad
Total¹⁸	90 (13,53%)	16 (6,02%)	73 (18,34%)	1 (100,00%)
Control médico				
Sí	84 (93,33%)	14 (87,50%)	69 (94,52%)	1 (100,00%)
No	3 (3,33%)	1 (6,25%)	2 (2,74%)	0 (0,00%)
Sin dato	3 (3,33%)	1 (6,25%)	2 (2,74%)	0 (0,00%)

Fuente: Elaboración propia según datos de la EISAAR.

Tabla 42. Problemas de salud referidos en el último año según grupos de edad. Corpiño, La Matanza. N= 665¹⁹

Evento de salud	Total población	Menores de 6 años	6 a 14 años	15 a 29 años	30 a 64 años	65 y más años	Cuenca 2017-2020 (%)
Tos o dificultad para respirar	60 (9.02%)	14 (14.43%)	13 (9.15%)	12 (7.02%)	18 (7.69%)	3 (15.00%)	11,85
Tos o dificultad para respirar 3 o más episodios	16 (2.41%)	6 (6.19%)	3 (2.11%)	0 (0.00%)	5 (2.14%)	2 (10.00%)	5,08

¹⁸ Hipertensión, infarto, ACV, diabetes, enfermedad respiratoria crónica, bajo peso, sobrepeso, HIV/Sida, sífilis. Para los porcentajes se consideran los totales relevados: total población relevada: 665; total personas menores de 18 años: 266; total personas mayores de 18 y más años: 398.

¹⁹ En la tabla "Población por grupos de edad" se presentan la siguiente información sobre población por grupos de edad: Menores de 6 años: 97; 6 a 14 años: 142; 15 a 29 años: 171; 30 a 64 años: 234; 65 años y más: 20; sin datos: una.

Evento de salud	Total población	Menores de 6 años	6 a 14 años	15 a 29 años	30 a 64 años	65 y más años	Cuenca 2017-2020 (%)
Diarreas	60 (9.02%)	12 (12.37%)	18 (12.68%)	10 (5.85%)	20 (8.55%)	0 (0.00%)	8,73
Diarreas 3 o más episodios	9 (1.35%)	3 (3.09%)	2 (1.41%)	0 (0.00%)	4 (1.71%)	0 (0.00%)	3,47
Parásitos	0 (0.00%)	0 (0.00%)	0 (0.00%)	0 (0.00%)	0 (0.00%)	0 (0.00%)	3,33
Problemas dermatológicos	41 (6.17%)	8 (8.25%)	11 (7.75%)	13 (7.60%)	9 (3.85%)	0 (0.00%)	9,08
Tuberculosis	2 (0.30%)	0 (0.00%)	0 (0.00%)	2 (1.17%)	0 (0.00%)	0 (0.00%)	0,48
Chagas	1 (0.15%)	0 (0.00%)	0 (0.00%)	0 (0.00%)	1 (0.43%)	0 (0.00%)	NA

Fuente: Elaboración propia según datos de la EISAAR.

No se relevaron personas que refirieran intoxicaciones en el último año.

El único accidente referido en el último año fue una caída de altura de una persona entre 6 y 14 años (0,15%).

Se relevaron 121 (18,2%) personas que refirieron diversos problemas de salud, y a continuación se presenta información sobre la consulta a profesionales de la salud sobre estos problemas.

Tabla 43. Personas según consulta a profesional de la salud por diversos problemas de salud. Corpiño, La Matanza

Consulta a profesional de la salud ²⁰	N	%
Sí	97	80,17
No	24	19,83
Total	121	100,00

Fuente: Elaboración propia según datos de la EISAAR.

Evaluación toxicológica

Evaluación Toxicológica Ambiental (ETA)

El día 13 de septiembre del año 2023, el equipo de toxicología de la Dirección acompañó a realizar la entrevista comunitaria, y se efectuó un recorrido general del barrio por las calles perimetrales e internas con acompañamiento del referente barrial, a los fines de identificar posibles fuentes de exposición a contaminantes ambientales. Debido a cuestiones de inseguridad

²⁰ Chagas, tuberculosis, cáncer, parásitos, enfermedad transmitida por mosquitos (ETM), hepatitis A, Covid 19, intoxicación, episodios de tos, episodios de diarrea, problemas en la piel.

referidas por el referente barrial, no se pudo volver ingresar al barrio a realizar la Evaluación Toxicológica Ambiental, motivo por el cual, el análisis fue realizado a partir de la información obtenida durante la entrevista, relevamientos de barrios aledaños e información proveniente de fuentes secundarias.

Según refirieron los vecinos durante la entrevista comunitaria, existen fuentes de exposición tales como: vertido de aguas grises en zanjas y basura en un terreno baldío ubicado sobre calles Resero y Tafí. Debido a problemas de seguridad no se pudo constatar la situación ambiental del área sureste del barrio donde refirieron que se encuentra dicho sitio de acumulación de residuos.

Asimismo, se detectó un tramo de arroyo paralelo a la calle Int. Federico Pedro Russo que desemboca en el río Matanza Riachuelo, donde se observaron residuos sólidos urbanos a lo largo de sus márgenes y curso; y según refirieron los vecinos, viviendas vuelcan sus efluentes cloacales al mismo.

Evaluación Toxicológica Poblacional

Según los criterios establecidos por el profesional toxicólogo²¹, se detectaron 18 personas con sospecha de exposición al plomo. A la fecha no se realizó operativo de toxicología en el barrio, y por lo tanto no ingresaron al dispositivo Gestión de Casos.

²¹ Criterios para detección de riesgo ambiental dentro del hogar utilizados por el equipo de la Unidades Sanitarias Ambientales (nota: Los datos deben ser tomados por observación directa y no sólo por interrogatorio a la madre/padre): acarreo de metales como actividad económica de la familia; acarreo de cartón como actividad económica de la familia; fundición de metales y /o quema de cables para extracción de metales dentro o fuera del domicilio; acumulación excesiva de chatarras o pinturas antiguas descascaradas o en deterioro que pueda estar en contacto con el lugar de juego de los niños; actividad laboral como plomería, soldador, taller de chapa y pintura; acumulación de baterías.

Si algún adulto realiza algunas de las tareas detalladas se le realizará plumbemia, a todos los nominados a continuación, Independientemente si lo realizan dentro o fuera del hogar: menores entre 6 meses y 6 años; niños entre 6 y 18 años que realicen la actividad junto a sus padres; embarazadas; madres de los menores de 6 meses; adultos expuestos laboralmente.

Criterio Ambiental

En caso de fuentes estrictamente ambientales (ajenas a la actividad familiar: fábricas, suelo de relleno presuntamente contaminado, desarmaderos de autos, talleres de auto, quema de cables realizada por vecinos) se cita a los niños menores de 6 años y embarazadas.

Gestión de Casos

A partir del análisis de lo referido en las encuestas sociosanitarias ambientales realizadas, el equipo de Gestión de Casos detectó un total de 25 personas que cumplieran con los criterios de ingreso al dispositivo y aceptaron su intervención.

En la tabla que se presenta a continuación se especifican los motivos de ingreso al dispositivo de los casos detectados en Corpiño²².

Tabla 44. Cantidad de derivaciones realizadas a Gestión de Casos según motivo de derivación. Corpiño, La Matanza

Motivo de derivación	Población general	Menores 6 años
Controles de salud insuficientes en menores de 6 años y embarazadas	5	5
Enfermedades crónicas o agudas en el último año sin tratamiento	6	0
Gestión de Certificado Único de Discapacidad (CUD)	3	1
Gestión de Asignación Universal por Hijo (AUH)	4	1
Niños de 13 a 17 años sin escolarizar	1	0
Carnet de vacunación incompleto en menores de 12 años	1	1
Otros motivos	5	0

Fuente: Elaboración propia.

Para dar resolución a los casos individuales correspondientes a otras problemáticas que refirieron aquellas personas que ingresaron al dispositivo, se articuló con los siguientes efectores.

Tabla 45. Estrategias de intervención por motivo de derivación. Corpiño, La Matanza.

Motivo de derivación	Efectores	Acciones	Período actividad
Controles de salud insuficientes en menores de 6 años y embarazadas	Operativo de salud en el barrio en conjunto con la Secretaría de Salud del Municipio	Gestión turnos y visitas domiciliarias para entrega de los mismos	Noviembre 2023 a la fecha
Enfermedades crónicas o agudas en el último año sin tratamiento	Operativo de salud en el barrio en conjunto con la Secretaría de Salud del Municipio	Gestión turnos y visitas domiciliarias para entrega de los mismos	Noviembre 2023 a la fecha

²² Cabe aclarar que se detalla la cantidad de derivaciones por cada problemática abordada, pero puede no corresponderse con el total de casos ya que una persona puede ser derivada por más de una problemática.

Motivo de derivación	Efectores	Acciones	Período actividad
Gestión CUD	-	Asesoramiento	Noviembre 2023
Gestión AUH	-	Asesoramiento	Noviembre 2023
Calendario vacunación incompleto	Operativo de salud en el barrio en conjunto con la Secretaría de Salud del Municipio	Gestión turnos y visitas domiciliarias para entrega de los mismos	Noviembre 2023
Problemáticas educativas	Dirección General de Cultura y Educación-Dirección Provincial de Gestión Educativa-Dirección de Inspección General	Envío listado de niños sin escolarizar	Noviembre 2023

Fuente: Elaboración propia.

En la siguiente tabla se puede observar el avance de las gestiones de derivación de los casos a los efectores locales a la fecha de elaboración de este informe, distribuidos según grupos de edad.

Tabla 46. Seguimiento de Casos. Corpiño, La Matanza. Julio 2024.

	Menores de 6 años		De 6 a 17 años		Mayor o igual a 18 años		Total	
	N	%	N	%	N	%	N	%
Total de derivaciones	8	100,00	5	100,00	12	100,00	25	100,00
En seguimiento ²³	0	0,00	0	0,00	0	0,00	0	0,00
En proceso de derivación ²⁴	3	38,00	0	0,00	3	25,00	6	24,00
Resueltos ²⁵	4	20,00	4	80,00	6	50,00	14	56,00
Perdidos ²⁶	0	0,00	0	0,00	2	17,00	2	8,00
Rechazos ²⁷	1	12,00	1	20,00	1	8,00	3	12,00

Fuente: Elaboración propia.

²³ Casos en seguimiento por el equipo de toxicología de la Dirección y otros que presentan problemáticas integrales que requieren un seguimiento exhaustivo a largo plazo y la articulación con diferentes organismos y efectores.

²⁴ Casos cuyas derivaciones a efectores se estén gestionando y se espera una resolución en el corto plazo.

²⁵ Casos en los que se hayan realizado todas las intervenciones posibles y articulado con el efector encargado de la resolución del caso o cuando hayan recibido el alta toxicológica.

²⁶ Casos detectados que no se haya podido re-contactar.

²⁷ Personas que se negaron a recibir las intervenciones ofrecidas o que se ausentan tres veces a un turno programado.

Siglas

ACUMAR	Autoridad de Cuenca Matanza Riachuelo
AySA	Agua y Saneamientos Argentinos S. A.
CAA	Código Alimentario Argentino
CABA	Ciudad Autónoma de Buenos Aires
CEAMSE	Coordinación Ecológica Área Metropolitana Sociedad del Estado
CNPHYV	Censo Nacional de Población, Hogares y Viviendas
DGIRS	Dirección de Gestión Integral de Residuos Sólidos
DOT	Dirección de Ordenamiento Territorial
EISAAR	Evaluación Integral de Salud Ambiental en Áreas de Riesgo
ENFR	Encuesta Nacional de Factores de Riesgo
IGN	Instituto Geográfico Nacional
INA	Instituto Nacional del Agua
INDEC	Instituto Nacional de Estadística y Censos
NBI	Necesidades Básicas Insatisfechas
PDLC	Planta Depuradora de Líquidos Cloacales
RAEE	Residuos de Aparatos Eléctricos y Electrónicos
RSU	Residuos Sólidos urbanos
UPA	Unidad de Pronta Atención
UREM	Urbanización Emergente
USAm	Unidad Sanitaria Ambiental

Fuentes consultadas

- Instituto Nacional de Estadística y Censo (INDEC). Datos Censo 2010
- Dirección de Ordenamiento Territorial (DOT) de la Autoridad de Cuenca Matanza-Riachuelo (ACUMAR)
- Instituto Geográfico Nacional (IGN), <http://www.ign.gob.ar/>
- Base de Datos Hidrológica (BDH) ACUMAR, <https://www.acumar.gob.ar/monitoreo-ambiental/bdh/>
- Código Alimentario Argentino, capítulo 12, artículo 982, https://www.argentina.gob.ar/sites/default/files/2018/05/capitulo_xii_aguas_actualiz_2021-08.pdf
- Resolución 283/19, aprueba con modificaciones el texto de la Resolución 46/17, <https://www.boletinoficial.gob.ar/detalleAviso/primera/225179/20200207>
- Resolución 297/2018, Registro de Establecimientos y Actividades de la Cuenca Matanza Riachuelo, <https://www.boletinoficial.gob.ar/detalleAviso/primera/191343/20180911>
- Basurales remanentes de la Línea de Base 2017, <https://mapas.acumar.gob.ar/mapa>
- Observatorio Técnico de Agroquímicos (OTA) de la Provincia de Buenos Aires, https://www.gba.gob.ar/desarrollo_agrario/sustentabilidad_y_medio_ambiente/ota/marco_normativo/normativa_municipal
- Municipio La Matanza <https://www.lamatanza.gov.ar/>
- Imágenes satelitales de Google Earth