



# Evaluación Integral de Salud Ambiental en Áreas de Riesgo (EISAAR) Los Paraguayos, La Matanza



<b>Resumen ejecutivo.....</b>	<b>3</b>
<b>Introducción.....</b>	<b>5</b>
<b>Fundamentación de selección del sitio.....</b>	<b>5</b>
<b>Datos del operativo EISAAR.....</b>	<b>6</b>
<b>Caracterización del sitio.....</b>	<b>7</b>
Localización geográfica.....	7
Historia del barrio.....	8
Participación social.....	9
Características generales.....	9
Población.....	9
Necesidades Básicas Insatisfechas (NBI).....	10
Hogares según tipo de jefatura del hogar.....	11
Calidad habitacional.....	11
Servicios de infraestructura.....	12
Educación.....	14
Empleo.....	14
Riesgos ambientales.....	16
Establecimientos productivos.....	16
Residuos.....	16
Riesgo Hídrico.....	18
Calidad Ambiental.....	18
<b>Salud.....</b>	<b>19</b>
<b>Evaluación toxicológica.....</b>	<b>23</b>
Evaluación Toxicológica Ambiental (ETA).....	23
Evaluación Toxicológica Poblacional.....	23
<b>Gestión de Casos.....</b>	<b>24</b>
<b>Siglas.....</b>	<b>26</b>
<b>Fuentes consultadas.....</b>	<b>26</b>

## Resumen ejecutivo

Las principales problemáticas ambientales relevadas en la Evaluación Integral de Salud Ambiental en Áreas de Riesgo (EISAAR) realizada entre junio y julio de 2023 en el barrio Los Paraguayos, sito en el Municipio de La Matanza, están vinculadas a la falta de cloacas (ninguno de los hogares relevados posee conexión a la red pública de desagüe cloacal) y los reiterados cortes de suministro de agua, así como también el servicio de recolección de residuos, ya que pasa por una sola calle.

En imágenes satelitales se observa un aumento en la cantidad de viviendas entre 2012, año en que se observan las primeras viviendas, y el 2023. Según los datos relevados, se estima que habitan 819 personas.

En el relevamiento 2023 se encontró 13,25% de hogares con hacinamiento crítico, inferior al promedio de los barrios relevados en 2017-2020 en la Cuenca (14,76%).

Respecto al nivel de educación alcanzado, el 73,38% de los mayores de 25 años no han completado el nivel secundario. En relación al empleo de las personas de 18 hasta 64 años, se observó que el 36,09% no posee trabajo remunerado y el 59,26% posee trabajo informal.

El 81,02% (269) de las personas manifestó tener cobertura pública exclusiva de salud.

Respecto a los problemas crónicos de salud que las personas refirieron, la presión arterial elevada o hipertensión aparece con mayor frecuencia (14,04%); el porcentaje es mayor en relación a los datos relevados en 2017-2020 en la Cuenca (13,46%). Los problemas de salud durante el último año más frecuentemente referidos fueron problemas dermatológicos (6,33%), diarreas (4,22%) y tos o dificultades para respirar (2,41%). Los tres eventos tuvieron una frecuencia menor en 2023 que en el promedio de barrios relevados en 2017-2020 en la Cuenca (9,08%, 8,73% y 11,85% respectivamente).

Según la Evaluación Toxicológica Ambiental (ETA) el barrio tiene riesgo toxicológico bajo de exposición poblacional a fuentes de contaminación ambiental. Esto se debe a la eventual realización de actividades laborales informales realizadas dentro del ámbito familiar.

Según criterios establecidos por el equipo de Toxicología de la Dirección, se detectaron tres personas con sospecha de exposición a plomo, de las cuales ninguna asistió al turno para realizar la evaluación de plomo en sangre. Por otro lado, durante la jornada de toxicológica se evaluaron

15 personas que asistieron por demanda espontánea y presentaron resultados dentro de los valores de referencia<sup>1</sup>.

De las 26 personas que fueron incorporadas a la Gestión de Casos, siete fueron derivadas a los efectores locales encargados de proveer las soluciones, dos se encuentran en proceso de derivación, en 15 casos se descartó la exposición excesiva al plomo y dos rechazaron la intervención propuesta.

---

<sup>1</sup> Según la Guía Oficial del Programa Nacional de Prevención y Control de Intoxicaciones (PRECOTOX) del Departamento de Salud Ambiental del Ex - Ministerio de Salud de la Nación son: <5 µg/dl en menores de 18 años y en mujeres embarazadas. <10 µg/dl en personas de 18 años o más.

## Introducción

La puesta en marcha del operativo EISAAR requirió del consenso con la jurisdicción de La Matanza a para el abordaje de la urbanización emergente (UREM) Los Paraguayos, seleccionada por su categorización de riesgo alto acorde a la valoración del Mapa de Riesgo Sanitario Ambiental (MaRSA). El abordaje comprendió la realización de una entrevista comunitaria y un relevamiento puerta a puerta. Asimismo, se evaluó la necesidad de tomar muestras biológicas y/o en el ambiente para buscar evidencias del impacto de la contaminación ambiental en la salud. Para la derivación de las problemáticas de salud relevadas se involucró al sistema de salud local.

## Fundamentación de selección del sitio

El sitio a abordar fue definido a partir del análisis de variables seleccionadas con criterio sanitario ambiental, lo que permite obtener un puntaje de riesgo para cada barrio y elaborar un cronograma de intervención.

**Tabla 1.** Variables con mayor puntaje de riesgo en el Mapa de Riesgo Sanitario Ambiental (MaRSA). Los Paraguayos, La Matanza.

Variable	Puntaje	Riesgo
Población menor de 6 años	0,8	Alto
Hacinamiento crítico	1,0	Muy Alto
Hogares conectados a la red de agua	0,8	Alto
Hogares con conexión de agua dentro de la vivienda	0,8	Alto
Hogares conectados a la red pública de desagüe	1,0	Muy Alto
Hogares conectados a la red de gas	1,0	Muy Alto
Cobertura de establecimientos de educación primaria	0,8	Alto
Cobertura de establecimientos de salud	1,0	Muy Alto
Vuelcos de establecimientos fiscalizados <sup>2</sup> : plomo	0,8	Alto
Vuelcos de establecimientos fiscalizados: amonio	1,0	Muy Alto
Total vuelcos	0,8	Alto
Calidad de agua subterránea: arsénico	0,8	Alto
Cercanía a zonas de actividad agrícola	1,0	Muy Alto

Fuente: Elaboración propia en base al MaRSA.

<sup>2</sup> Se analiza la mediana de los vuelcos efectuados entre 2015 y 2016 de todos los establecimientos fiscalizados, sean declarados agentes contaminantes o no, a una distancia no mayor a 2.000 metros.

## Datos del operativo EISAAR

**Tabla 2.** Datos del relevamiento sociosanitario ambiental. Los Paraguayos, La Matanza

Datos del relevamiento	
Fechas de realización del operativo puerta a puerta	26 de junio a 11 de julio de 2023
Superficie (en hectáreas)	9,1 hectáreas (ha)
Fecha de realización de entrevista comunitaria	14 de junio de 2023
Participantes en entrevista comunitaria	13

Fuente: Elaboración propia en base a datos de la EISAAR.

**Tabla 3.** Datos generales del relevamiento casa por casa. Los Paraguayos, La Matanza

Datos generales relevamiento casa por casa	N	Porcentaje (%)
Viviendas encontradas	195	100,00
Viviendas concretadas	79	40,51
Viviendas no concretadas <sup>3</sup>	116	59,49
Hogares encontrados	206	100,00
Hogares concretados	83	40,29
Personas sobre las que se relevaron datos	332	100,00
Promedio de personas por hogar	4	-

Fuente: Elaboración propia en base a datos de la EISAAR.

<sup>3</sup> No se encontraron personas mayores de 18 años que pudieran responder y/o rechazaron la evaluación.

## Caracterización del sitio

### Localización geográfica

**Figura 1.** Los Paraguayos, La Matanza.



Fuente: Elaboración propia.

**Tabla 4.** Datos generales de Los Paraguayos, La Matanza

Datos generales del barrio/UREM	
Ubicación en la Cuenca	Cuenca Media
Jurisdicción	La Matanza
Localidad	Virrey del Pino
Radios censales	064279206 – 064279209 – 064277304 - 064277310
Límites	Comercio, C. 1, Juan M. Cabot, C. Sapaleri, San Luis, Fernández, Juan M. Cabot, Dra. Ponce de León, Curumalal y calle 3
Lugares de interés cercanos al barrio	Arroyo Morales se encuentra aproximadamente a 9.000 metros
Tipología según la DOT	Asentamiento <sup>4</sup>
Otros datos	Calles de asfalto o mejoradas

Fuente: Elaboración propia.

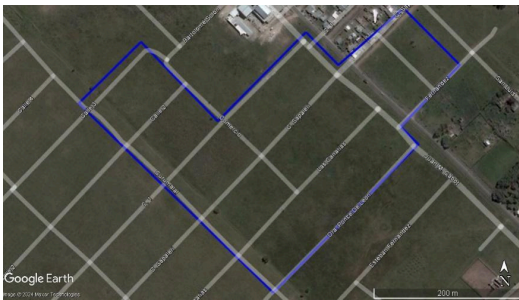
<sup>4</sup> Los terrenos se encuentran, en su mayoría, subdivididos en parcelas regulares que conforman manzanas; remite a una estrategia colectiva de ocupación de tierras, muchas veces acompañada de organizaciones sociales (DOT, 2017).

## Historia del barrio

A continuación se presentan cuatro imágenes satelitales del barrio que fueron seleccionadas en función de los siguientes cortes temporales:

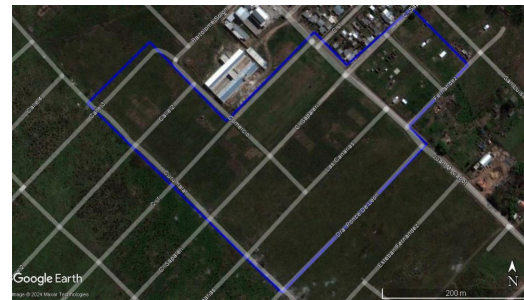
- Año 2005, primer año con disponibilidad de imágenes en alta definición.
- Año 2010, año del Censo Nacional de Población, Hogares y Vivienda (CNPHyV).
- Año 2012, donde se visualizan las primeras ocupaciones del terreno.
- Año 2023, imagen más actual disponible.

**Figura 2.** Los Paraguayos, La Matanza, imagen satelital del 2005.



Fuente: Elaboración propia. Soporte: Google Earth

**Figura 3.** Los Paraguayos, La Matanza, imagen satelital del 2010.



Fuente: Elaboración propia. Soporte: Google Earth

**Figura 4.** Los Paraguayos, La Matanza, imagen satelital del 2012.



Fuente: Elaboración propia. Soporte: Google Earth

**Figura 5.** Los Paraguayos, La Matanza, imagen satelital del 2023.



Fuente: Elaboración propia. Soporte: Google Earth

En las imágenes precedentes se observa que las primeras viviendas se instalan en 2012, luego del Censo Nacional de Población, Hogares y Viviendas; por tal motivo, no se presentan datos de dicho relevamiento.



En la entrevista comunitaria se relevó que el barrio se creó hace 12 años aproximadamente, y que el predio era un terreno baldío que fue loteado por los vecinos. Asimismo, refirieron que el barrio es nombrado por la comunidad como Bicentenario.

## Participación social

Según lo relevado en la entrevista comunitaria se destacó que el barrio se organiza por referentes barriales y tienen grupos de mensajería instantánea (WhatsApp) para informar las actividades del barrio. Refirieron estar organizándose para tener alarma barrial.

## Características generales

### Población

**Tabla 5.** Población Los Paraguayos, La Matanza, según distintas fuentes.

	2023	
	Relevados en EISAAR	Población estimada por la Dirección <sup>5</sup>
Total de habitantes	332	819
Densidad <sup>6</sup>	36,5	90,1

Fuente: Elaboración propia según datos de la EISAAR.

**Tabla 6.** Población por grupos de edad, Los Paraguayos, La Matanza.

Grupo etario	EISAAR 2023	
	N	Porcentaje (%)
Menores de 6 años	49	14,76
6 a 14 años	87	26,20
15 a 29 años	55	16,57
30 a 64 años	132	39,76
65 años y más	9	2,71
<b>Total</b>	<b>332</b>	<b>100,00</b>

Fuente: Elaboración propia según datos de la EISAAR.

<sup>5</sup> Se estima la población total del barrio considerando la cantidad de personas relevadas en las viviendas concretadas (79) y extrapolando el dato a la cantidad total de viviendas (195).

<sup>6</sup> Habitantes por hectáreas. Los Paraguayos tiene una superficie de 9,1 hectáreas.

**Tabla 7.** Hogares según tiempo de residencia en la vivienda. Los Paraguayos, La Matanza. N=83

Hogares según tiempo de residencia	N	%
Menos de 1 año	21	25,30
De 1 a 5 años	25	30,12
De 6 a 10 años	27	32,53
11 años y más	2	2,41
Sin dato	8	9,64
<b>Total</b>	<b>83</b>	<b>100,00</b>

Fuente: Elaboración propia según datos de la EISAAR.

**Tabla 8.** Hogares según tipo de vivienda. Los Paraguayos, La Matanza. N=83

Tipo de vivienda	N	%
Casa	81	97,59
Casilla	2	2,41
<b>Total</b>	<b>83</b>	<b>100,00</b>

Fuente: Elaboración propia según datos de la EISAAR.

**Tabla 9.** Hogares según uso de la vivienda (respuesta múltiple). Los Paraguayos, La Matanza. N=83

Usos de la vivienda	N	%
Sólo residencial	71	85,54
Residencial y comercial	7	8,43
Residencial y productivo	2	2,41
Residencial e institucional	3	3,61

Fuente: Elaboración propia según datos de la EISAAR.

## Necesidades Básicas Insatisfechas (NBI)

**Tabla 10.** Necesidades Básicas Insatisfechas desagregadas por indicador. Los Paraguayos, La Matanza

	Los Paraguayos		Cuenca	
	EISAAR 2023		Censo 2010 (%)	2017-2020 (%) <sup>7</sup>
	N <sup>8</sup>	%		
Hogares con al menos un indicador NBI	14	16,87	11,16	21,58

<sup>7</sup> Valor de los operativos EISAAR realizados entre 2017 y 2020.

<sup>8</sup> Total de hogares: 83. Total de niños de 6 a 12 años: 74.

	Los Paraguayos		Cuenca	
	EISAAR 2023		Censo 2010 (%)	2017-2020 (%) <sup>7</sup>
	N <sup>8</sup>	%		
Hogares con hacinamiento crítico	11	13,25	4,71	14,76
Vivienda tipo inconveniente	2	2,41	4,09	NA*
Hogares sin baño	0	0,00	2,32	1,63
Niños en edad escolar que no asisten a establecimiento educativo (6 -12 años)	1	1,20	1,24	0,58
Capacidad de subsistencia	2	2,41	5,31	5,18

Fuente: Elaboración propia según datos de EISAAR.

\*Se comenzó a relevar en 2020.

### Hogares según tipo de jefatura del hogar

**Tabla 11.** Hogares según tipo de jefatura del hogar. Los Paraguayos, La Matanza.

Jefatura del hogar	N	%
Sólo un jefe/a de hogar		
Jefatura femenina	60	72,29
Jefatura masculina	22	26,51
Más de un jefe/a de hogar		
Mixto	1	1,20
<b>Total</b>	<b>83</b>	<b>100,00</b>

Fuente: Elaboración propia según datos de la EISAAR.

### Calidad habitacional

El barrio no se encuentra dentro del Convenio Marco de Soluciones Habitacionales (2010).

**Tabla 12.** Hogares según calidad de materiales de la vivienda. Los Paraguayos, La Matanza

	Los Paraguayos 2023		Cuenca 2017-2020 (%)
	N	%	
Madera	2	2,41	5,07
Material de desecho	1	1,20	1,49
Ambientes con piso de tierra	6	7,23	NA

Fuente: Elaboración propia según datos de la EISAAR.

En la pesquisa casa por casa no refirieron uso compartido de baño.

## Servicios de infraestructura

**Tabla 13.** Servicios en el barrio, según distintas fuentes. Los Paraguayos, La Matanza

	Censo 2010	EISAAR 2023			
	Cuenca (%)	Pesquisa		Entrevistas comunitarias	
		N	%	Estado del servicio	Problemas referidos
Conexión a red pública de agua	75,4	81	97,59	AySA	Compran agua envasada para consumo porque la de red tiene olor a cloro. Reiterados cortes de suministro en verano
Hogares que poseen conexión de agua dentro de la vivienda	86,96				
Conexión a la red pública de desagüe cloacal	46,07	0	0	Utilizan pozo con y sin cámara séptica	Para las aguas grises hay zanjas en las veredas que conducen al arroyo
Hogares que poseen baño con descarga a pozo sin cámara séptica	22,44	25	30,12		
Hogares conectados a la red de gas para cocinar/calefactonar	63,07	79	95,18	-	-
Hogares utilizan leña y/o carbón para cocinar/calefactonar <sup>9</sup>	0,19	4	4,82		
Hogares que utilizan electricidad para cocinar/calefactonar	-	36	43,37	-	-
Luz eléctrica	-	-	-	Barrio conectado a un transformador	No refirieron problemáticas

Fuente: Elaboración propia según datos de la EISAAR.

Según la información aportada por la empresa Agua y Saneamientos Argentinos (AySA) sobre proyectos y obras al 31 de diciembre de 2022, en el barrio con respecto a las obras de agua, hay una sección sin cobertura para la cual se proyecta realizar una obra de tipo secundaria

<sup>9</sup> En el relevamiento casa por casa también se considera el uso de combustible líquido para cocinar/calefactonar.

denominada “P3: sin número, RED SECUNDARIA DE AGUA GONZÁLEZ CATÁN 5”, financiada y ejecutada por AySA cuyo estado es “a elaborar”.

Asimismo, con respecto a las obras de cloacas se proyecta una de tipo secundaria denominada “P3: OC70142 - RED SECUNDARIA CLOACAL RESTO - 2° ETAPA FASE A - 2A”, financiada y ejecutada por AySA, cuyo estado es “a elaborar”.

**Tabla 14.** Hogares según origen del agua de consumo según referencia de persona entrevistada en el hogar (respuesta múltiple). Los Paraguayos, La Matanza. N=83

Origen del agua de consumo	N	%
Exclusivamente agua de red pública	72	86,75
Agua de pozo	4	4,82
Canilla pública	1	1,20
Reparto del municipio	2	2,41
Agua envasada comprada	28	33,73

Fuente: Elaboración propia en base a datos de la EISAAR.

Se relevó que 57 (68,67%) hogares tienen tanque de agua.

**Tabla 15.** Hogares con tanque de agua con tapa. Los Paraguayos, La Matanza.

Hogares que tienen tanque de agua	Tanque de agua con tapa	
	Sí	No
57(100,00%)	56 (98,25%)	1 (1,75%)

Fuente: Elaboración propia en base a datos de la EISAAR.

**Tabla 16.** Hogares según período estimado de última limpieza del tanque de agua. Los Paraguayos, La Matanza. N=57

Última limpieza del tanque de agua	N	%
Más de 1 año	17	29,82%
Menos de 1 año	29	50,88%
Sin dato	11	19,30%
<b>Total</b>	<b>57</b>	<b>100,00%</b>

Fuente: Elaboración propia en base a datos de la EISAAR.

## Educación

A través de la entrevista comunitaria se relevó que las personas del barrio asisten a los siguientes establecimientos de educación: Escuela primaria Nro. 210 (donde refirieron falta de vacantes), la Escuela secundaria técnica Nro. 13 y el Jardín de infantes Nro. 100.

**Tabla 17.** Educación según EISAAR 2023. Los Paraguayos, La Matanza

Grupo poblacional y condición educativa	N	%	Cuenca 2017-2020 (%)
<b>Total población relevada de 10 y más años</b>	<b>242</b>	<b>10000</b>	<b>NA</b>
10 y más años sin lectoescritura	3	1,24	2,11
10 y más años sin lectoescritura y sin discapacidad	2	0,83	NA
<b>Total población relevada de 3 y más años</b>	<b>305</b>	<b>100,00</b>	<b>NA</b>
3 y más años sin escolarización	5	1,64	2,89
<b>Total población relevada de 6 a 12 años</b>	<b>74</b>	<b>100,00</b>	<b>NA</b>
6 a 12 años sin escolarización	1	1,35	1,03

Fuente: Elaboración propia según datos de la EISAAR.

**Tabla 18.** Máximo nivel de educación alcanzado en personas de 25 años y más según género. Los Paraguayos, La Matanza. N=154

Máximo nivel educativo alcanzado	Total	Femenino	Masculino	Cuenca 2017-2020 (%)
Sin instrucción	2 (1,30%)	2 (2,41%)	0 (0,00%)	1,97
Primario incompleto	18 (11,69%)	12 (14,46%)	6 (8,45%)	16,88
Primario completo	58 (37,66%)	29 (34,94%)	29 (40,85%)	29,79
Secundario incompleto	35 (22,73%)	21 (25,30%)	14 (19,72%)	21,60
Secundario completo	36 (23,38%)	18 (21,69%)	18 (25,35%)	23,24
Terciario/Universitario incompleto	1 (0,65%)	0 (0,00%)	1 (1,41%)	3,08
Terciario/Universitario completo	3 (1,95%)	1 (1,20%)	2 (2,82%)	2,42
Sin datos	1 (0,65%)	0 (0,00%)	1 (1,41%)	0,70
<b>Total</b>	<b>154 (100,00%)</b>	<b>83 (100,00%)</b>	<b>71 (100,00%)</b>	<b>100,00</b>

Fuente: Elaboración propia según datos de la EISAAR.

## Empleo

**Tabla 19.** Situación de empleo en personas de 18 hasta 64 años según sexo. Los Paraguayos, La Matanza. N=169

Trabajo remunerado	Total	Femenino	Masculino	Cuenca 2017-2020 (%)
No	61 (36,09%)	49 (55,68%)	12 (14,81%)	38,83

Trabajo remunerado	Total	Femenino	Masculino	Cuenca 2017-2020 (%)
Sí	108 (63,91%)	39 (44,32%)	69 (85,19%)	60,84
<b>Total</b>	<b>169 (100,00%)</b>	<b>88 (100,00%)</b>	<b>81 (100,00%)</b>	<b>100,00</b>

Fuente: Elaboración propia según datos de la EISAAR.

**Tabla 20.** Trabajo remunerado en personas de 18 a 64 años según género, por tipo de trabajo. Los Paraguayos, La Matanza.

Tipo de trabajo remunerado	Total	Femenino	Masculino
Formal	26 (24,07%)	8 (20,51%)	18 (26,09%)
Informal	64 (59,26%)	19 (48,72%)	45 (65,22%)
Independiente	7 (6,48%)	5 (12,82%)	2 (2,90%)
Cooperativista	10 (9,26%)	7 (17,95%)	3 (4,35%)
Sin dato	1 (0,93%)	0 (0,00%)	1 (1,45%)

Fuente: Elaboración propia según datos de la EISAAR.

**Tabla 21.** Hogares según tipo de actividades de riesgo toxicológico. Los Paraguayos, La Matanza. N=83

Actividades de riesgo	Los Paraguayos 2023		Cuenca 2017-2020 (%)
	N	%	
Acarreo y/o acopio de cartón	1	1,2	3,57
Fundición de metales	1	1,2	1,91
Plomería	1	1,2	0,32*
Soldadura	1	1,2	NA
Armado de calzado	1	1,2	NA

Fuente: Elaboración propia según datos de la EISAAR.

\*2019-2020.

**Tabla 22.** Actividad de riesgo en hogares con menores de 6 años. Los Paraguayos, La Matanza. N=83

	N	%	Cuenca 2017-2020 (%)
Hogares con actividad de riesgo	4	4,82	5,44
Hogares con actividad de riesgo e integrantes menores de 6 años	1	1,2	2,74

Fuente: Elaboración propia según datos de la EISAAR.

## Riesgos ambientales

### Establecimientos productivos

A menos de 600 metros del sitio en estudio no se hallan establecimientos de seguimiento particular<sup>10</sup>. La más cercana está a más de 1.700 metros, se dedica al rubro DISPOSICIÓN RESIDUOS.

### Residuos

Respecto a los lugares de disposición de residuos<sup>11</sup>, según consta en el mapa de basurales remanentes de la línea de base elaborada por la Dirección de Gestión Integral de Residuos Sólidos (DGIRS)<sup>12</sup> de **ACUMAR**, a menos de 500 metros del barrio se localiza un punto de arroj.

**Tabla 23.** Residuos domiciliarios y limpieza de sectores comunes, según datos relevados en las entrevistas comunitarias. Los Paraguayos, La Matanza

Servicio de recolección	Pasa sólo por una calle
Prestador	Martin & Martin
Otros datos	Carreros levantan los residuos domiciliarios y los llevan a la calle por donde pasa el servicio de recolección

Fuente: Elaboración propia.

**Tabla 24.** Hogares según regularidad del servicio de recolección de residuos domiciliarios. Los Paraguayos, La Matanza

Regularidad del servicio de recolección de residuos domiciliarios	N	%
2 o 3 veces por semana	22	26.51%
4 o más veces por semana	3	3.61%
Irregular	5	6.02%
No hay recolección	46	55.42%
Sin dato	7	8.43%

<sup>10</sup> Establecimientos de Seguimiento Particular (ESP) de la Cuenca Matanza Riachuelo, identificados por la Dirección de Fiscalización y Adecuación Ambiental. Los ESP son incluidos por su relevancia ambiental conforme a criterios: de aporte de carga másica a la Cuenca (Grandes Aportantes, NO Grandes Aportantes); de impacto socio-ambiental (Intervenciones Complejas); Ubicación y Emplazamiento (Dock Sud - Ezeiza - Parque Industrial Curtidor (PIC).

<sup>11</sup> Se considera como factor de riesgo dado que la acumulación de residuos conlleva la aparición de roedores y otras plagas que pueden afectar la salud de la población. La Dirección de Gestión Integral de Residuos Sólidos (DGIRS) de ACUMAR clasificó los lugares de acumulación de residuos según el volumen estimado de los mismos al momento de detectar el sitio: puntos de arroj de 0-15 m<sup>3</sup>; micro basural de 15-500 m<sup>3</sup>; basural de 500-15.000 m<sup>3</sup>, y más de 15.000 m<sup>3</sup> macro basural.

<sup>12</sup> Disponible en <https://mapas.acumar.gov.ar/mapa>, sección "funcional", opción "basurales remanentes de la línea de base"



Regularidad del servicio de recolección de residuos domiciliarios	N	%
<b>Total</b>	<b>83</b>	<b>100.00%</b>

Fuente: Elaboración propia según datos de la EISAAR.

Se relevó lo siguiente sobre las prácticas de riesgo relacionadas con el tratamiento de la basura domiciliaria de los hogares con servicio de recolección de residuos irregular, sin recolección y sin dato del servicio (N= 58, 69,88% del total de hogares relevados).

**Tabla 25.** Hogares según prácticas de riesgo relacionadas con el tratamiento de la basura domiciliaria. Los Paraguayos, La Matanza

Práctica de riesgo	N	%	Cuenca 2017-2020 (%)
Acumula dentro/fuera del terreno	33	56,90	27,41
Quema fuera del terreno de la vivienda	7	12,07	4,69
Quema en el terreno de la vivienda	8	13,79	4,31
Entierra	1	1,72	NA
Arroja al agua	1	1,72	NA
Sin dato	11	18,97	NA

Fuente: Elaboración propia según datos de la EISAAR.

**Tabla 26.** Hogares según práctica de separación de residuos en el hogar. Los Paraguayos, La Matanza

Separación de residuos domiciliarios	N	%
Sí	14	16,87
No	69	83,13
<b>Total</b>	<b>83</b>	<b>100,00</b>

Fuente: Elaboración propia según datos de la EISAAR.

**Tabla 27.** Hogares según vista de roedores en el domicilio o peridomicilio. Los Paraguayos, La Matanza

Vista de roedores en domicilio/peridomicilio	N	%	Cuenca 2017-2020 (%)
Sí	46	55,42	73,66
No	30	36,14	NA
Sin dato	7	8,43	NA
<b>Total</b>	<b>83</b>	<b>100,00</b>	<b>NA</b>

Fuente: Elaboración propia según datos de la EISAAR.

## Riesgo Hídrico

Si bien según datos del Instituto Geográfico Nacional (IGN) el barrio en estudio no se encuentra en zona inundable porque se ubica por encima de los cinco metros sobre el nivel del mar, y en la entrevista comunitaria se relevó que desde 2014 no se registraron inundaciones, en 21 (25,3%) de hogares relevados se refirieron inundaciones en el último año.

**Tabla 28.** Hogares relevados según afectación de inundaciones. Los Paraguayos, La Matanza

Lugar de inundación	N	%
Calle frente de la vivienda	19	90,48
Terreno de la vivienda	14	66,67
Vivienda	6	28,57

Fuente: Elaboración propia según datos de la EISAAR.

## Calidad Ambiental

En cuanto a la evaluación de la calidad de agua superficial, se analizó la información más actual disponible de la Base de Datos Hidrológica (BDH) de **ACUMAR** correspondiente a las estaciones de monitoreo de agua superficial del área en estudio para el análisis se consideró la ubicación y distancia de las estaciones respecto al barrio, considerando aquellas que se encuentren en un radio menor a 1.000 metros de distancia del mismo, dado que a mayor distancia pueden ser múltiples los factores que afecten la calidad de agua superficial, por lo que podría interferir en el análisis de las posibles fuentes de contaminación. El barrio se encuentra a 900 metros aproximadamente aguas arriba del arroyo Morales, que posee una estación de monitoreo de **ACUMAR** denominada ARROMORA-8 (-34.797083; -58.63635) y cuyo último monitoreo fue realizado el 25 de octubre de 2023. Del muestreo de agua realizado surge que existen parámetros por fuera de los valores permitidos para el Tipo de uso II, según la Resolución 283/19 de **ACUMAR**.

Los parámetros físico-químicos que se encuentran por fuera de los valores permitidos son el fósforo con 2 mg/l siendo el valor máximo permitido 1 mg/l y el nitrógeno de amoníaco (N-NH3) con 3,7 mg/l siendo el valor máximo permitido 3 mg/l.

Dentro de los valores bacteriológicos que dan por fuera del valor de referencia se encontraron: Coliformes Fecales 10.000 siendo el máximo permitido 150 UFC/100ml y *Escherichia Coli* 10.000 UFC/100ml siendo el máximo permitido 126 UFC/100ml.

Si bien en la entrevista comunitaria los vecinos refirieron que el barrio posee agua de red, en la pesquisa casa por casa se relevó que el 4,82% de los hogares consumen agua de pozo. Sin embargo, dado que al momento de la elaboración del presente informe no se han revelado fuentes de exposición ambiental que representen un riesgo toxicológico para la población, se desestima el análisis del agua subterránea.

## Salud

En la entrevista comunitaria se relevó que dentro del barrio no hay centros de salud, los vecinos concurren a la sala de primeros auxilios Barrio Santa Nicole, ubicada a ocho cuadras del barrio, al Hospital Zonal General de Agudos González Catán kilómetro 32 “Simplemente Evita” y a la Unidad de Pronto Atención (UPA) del kilómetro 37.

En cuanto a la percepción de salud, en la entrevista comunitaria se refirió como principales enfermedades recurrentes las enfermedades respiratorias.

En las tablas siguientes se presenta la información relevada en la pesquisa de población, hogar y vivienda.

**Tabla 29.** Hogares según eventos de salud seleccionados. Los Paraguayos, La Matanza. N= 83

Eventos de salud	N	%	Cuenca 2017-2020 (%)
Muerte por cáncer	2	2,41	3,37
Muerte por enfermedad respiratoria	1	1,20	1,84
Muerte por quemaduras de incendio	2	2,41	0,50

Fuente: Elaboración propia según datos de la EISAAR.

**Tabla 30.** Cobertura de salud. Los Paraguayos, La Matanza

Cobertura de salud	N	%	Cuenca 2019-2020 (%)
Cobertura pública exclusiva	269	81,02	17,94
Obra social	60	18,07	7,94
Sin dato	3	0,90	0,76

Cobertura de salud	N	%	Cuenca 2019-2020 (%)
<b>Total</b>	<b>332</b>	<b>100,00</b>	<b>NA</b>

Fuente: Elaboración propia según datos de la EISAAR.

**Tabla 31.** Controles de salud. Los Paraguayos, La Matanza

Controles de salud	Total población	Menores de 6 años	Cuenca 2017-2020 (%)
Suficientes	226 (68,07%)	42 (85,71%)	91,52
Insuficientes	88 (26,51%)	5 (10,20%)	6,96
Sin dato	18 (5,42%)	2 (4,08%)	1,52
<b>Total</b>	<b>332 (100,00%)</b>	<b>49 (100,00%)</b>	<b>100,00</b>

Fuente: Elaboración propia según datos de la EISAAR.

**Tabla 32.** Carnet de vacunación. Los Paraguayos, La Matanza.

Carnet de vacunación	Población total	Menores de 6 años	6 a 11 años	Cuenca 2017-2020 (%)
Completo	306 (92,17%)	47 (95,92%)	63 (95,45%)	91,90
Incompleto	17 (5,12%)	0 (0,00%)	1 (1,52%)	3,71
No tiene carnet	4 (1,20%)	0 (0,00%)	0 (0,00%)	3,36
Sin dato	5 (1,51%)	2 (4,08%)	2 (3,03%)	1,02
<b>Total</b>	<b>332 (100,00%)</b>	<b>49 (100,00%)</b>	<b>66 (100,00%)</b>	<b>100,00</b>

Fuente: Elaboración propia según datos de la EISAAR.

A continuación, se presentan las frecuencias de problemas de salud referidos por las personas entrevistadas sobre los integrantes de los hogares relevados.

**Tabla 33.** Problemas de salud crónicos y sus factores de riesgo referidos en personas de 18 años y más. Los Paraguayos, La Matanza. N=178

Problemas de salud <sup>13</sup>	EISAAR			ENFR <sup>14</sup>		
	Los Paraguayos 2023		Cuenca 2017-2020 (%)	Buenos Aires (%)	CABA (%)	Argentina (%)
	N	%				
Hipertensión	25	14,04	13,46	35,30	26,60	34,70
Diabetes	9	5,06	5,56	13,10	8,80	12,70
Ataque Cardíaco*	1	0,56	1,63	3,00	4,20	3,80

<sup>13</sup> Aunque el ataque cardíaco (infarto) y el accidente cerebro vascular (ACV) son eventos agudos, se incluyen en esta tabla junto con eventos de salud crónicos dado que suelen ser consecuencia de estos eventos o factores de riesgo cardiovasculares tales como la hipertensión arterial, la diabetes y el colesterol elevado, entre otros.

<sup>14</sup> Los datos de Argentina, Buenos Aires y CABA corresponden a la tercera y cuarta Edición de la Encuesta Nacional de Factores de Riesgo (ENFR), Años 2013 y 2018.

Problemas de salud <sup>13</sup>	EISAAR			ENFR <sup>14</sup>		
	Los Paraguayos 2023		Cuenca 2017-2020 (%)	Buenos Aires (%)	CABA (%)	Argentina (%)
	N	%				
Accidente cerebro vascular (ACV)*	2	1,12	1,36	2,10	2,10	1,90
Fuma tabaco	34	19,10	19,83	23,1	17,5	22,2
Sobrepeso	3	1,69	NA	36,7	33,3	36,3

Fuente: Elaboración propia según datos de la EISAAR y la ENFR.

\*Por discontinuidad en el relevamiento de estos eventos, último dato disponible ENFR 2013.

**Tabla 34.** Personas de 18 y más años que refieren problemas de salud crónicos. Los Paraguayos, La Matanza

Eventos de salud	N	%
Hipertensión, Diabetes, Ataque cardíaco, ACV, Sobrepeso	33	18,54
Tabaquismo	34	19,1

Fuente: Elaboración propia según datos de la EISAAR.

**Tabla 35.** Personas según consulta a profesional de la salud por problemas de salud crónicos y otros. Los Paraguayos, La Matanza

Controles de salud	Toda la población	Menores de 18 años	Mayores de 18 años
Eventos de salud			
<b>Total<sup>15</sup></b>	<b>45 (13,55%)</b>	<b>10 (6,49%)</b>	<b>35 (19,66%)</b>
Control médico			
Sí	38 (84,44%)	10 (100,00%)	28 (80,00%)
No	7 (15,56%)	0 (0,00%)	7 (20,00%)

Fuente: Elaboración propia según datos de la EISAAR.

**Tabla 36.** Problemas de salud referidos en el último año según grupos de edad. Los Paraguayos, La Matanza. N= 332<sup>16</sup>

Evento de salud	Total población	Menores de 6 años	6 a 14 años	15 a 29 años	30 a 64 años	65 y más años	Cuenca 2017-2020 (%)
Tos o dificultad para respirar	8 (2.41%)	1 (2.04%)	3 (3.45%)	1 (1.82%)	2 (1.52%)	1 (11.11%)	11,85

<sup>15</sup> Hipertensión, infarto, ACV, diabetes, enfermedad respiratoria crónica, bajo peso, sobrepeso, HIV/Sida, sífilis. Para los porcentajes se consideran los totales relevados: total población relevada: 332; total personas menores de 18 años: 154; total personas mayores de 18 y más años: 178.

<sup>16</sup> En la tabla "Población por grupos de edad" se presentan la siguiente información sobre población por grupos de edad: Menores de 6 años: 49; 6 a 14 años: 87; 15 a 29 años: 55; 30 a 64 años: 132; 65 años y más: 9..

Evento de salud	Total población	Menores de 6 años	6 a 14 años	15 a 29 años	30 a 64 años	65 y más años	Cuenca 2017-2020 (%)
Tos o dificultad para respirar 3 o más episodios	6 (1.81%)	1 (2.04%)	2 (2.30%)	1 (1.82%)	1 (0.76%)	1 (11.11%)	5,08
Diarreas	14 (4.22%)	5 (10.20%)	3 (3.45%)	1 (1.82%)	4 (3.03%)	1 (11.11%)	8,73
Diarreas 3 o más episodios	7 (2.11%)	2 (4.08%)	0 (0.00%)	1 (1.82%)	3 (2.27%)	1 (11.11%)	3,47
Parásitos	5 (1.51%)	1 (2.04%)	3 (3.45%)	1 (1.82%)	0 (0.00%)	0 (0.00%)	3,33
Problemas dermatológicos	21 (6.33%)	7 (14.29%)	4 (4.60%)	3 (5.45%)	7 (5.30%)	0 (0.00%)	9,08
Tuberculosis	2 (0.60%)	1 (2.04%)	0 (0.00%)	0 (0.00%)	1 (0.76%)	0 (0.00%)	0,48

Fuente: Elaboración propia según datos de la EISAAR.

Se relevó que en el último año una (0,30%) persona, menor de seis años, refirió intoxicación por monóxido de carbono,

Se relevó que en el último año dos (0,60%) personas refirieron accidente de tránsito y una (0,30%) descarga eléctrica. Ninguna menor de seis años.

Se relevaron 73 (21,99%) personas que refirieron diversos problemas de salud, y a continuación se presenta información sobre la consulta a profesionales de la salud sobre estos problemas.

**Tabla 37.** Personas según consulta a profesional de la salud por diversos problemas de salud. Los Paraguayos, La Matanza

Consulta a profesional de la salud <sup>17</sup>	N	%
Sí	48	65,75
No	15	20,55
Sin dato	10	13,70
<b>Total</b>	<b>73</b>	<b>100,00</b>

Fuente: Elaboración propia según datos de la EISAAR.

<sup>17</sup> Chagas, tuberculosis, cáncer, parásitos, enfermedad transmitida por mosquitos (ETM), hepatitis A, Covid 19, intoxicación, episodios de tos, episodios de diarrea, problemas en la piel.

## **Evaluación toxicológica**

### **Evaluación Toxicológica Ambiental (ETA)**

El día 20 de octubre de 2023 se realizó la Evaluación Toxicológica Ambiental (ETA) en donde se efectuó un recorrido general del barrio a los fines de identificar posibles fuentes de exposición a contaminantes ambientales en distintos espacios comunes (calles, plazas, sitios de quema de residuos de aparatos eléctricos y electrónicos -RAEE- y residuos sólidos urbanos -RSU-), procedentes de actividades con potencial liberación de contaminantes al ambiente.

No se realizaron mediciones de suelo dado que no se han encontrado posibles fuentes de exposición. No obstante, los vecinos refirieron la presencia de pequeños sitios de arrojado y quema, distribuidos en diferentes áreas del barrio (los mismos no fueron observados en la recorrida). También se destaca que algunas familias realizan tareas asociadas a la manipulación de metales.

El barrio Los Paraguayos tiene un riesgo toxicológico bajo de exposición poblacional a fuentes de contaminación ambiental. Esto se debe a la eventual realización de actividades laborales informales realizadas dentro del ámbito familiar.

### **Evaluación Toxicológica Poblacional**

Según los criterios establecidos por el profesional toxicólogo<sup>18</sup>, se detectaron tres personas con sospecha de exposición al plomo, los cuales fueron citados para su evaluación toxicológica y ninguno concurre el día programado.

---

<sup>18</sup> Criterios para detección de riesgo ambiental dentro del hogar utilizados por el equipo de la Unidades Sanitarias Ambientales (nota: Los datos deben ser tomados por observación directa y no sólo por interrogatorio a la madre/padre): acarreo de metales como actividad económica de la familia; acarreo de cartón como actividad económica de la familia; fundición de metales y /o quema de cables para extracción de metales dentro o fuera del domicilio; acumulación excesiva de chatarras o pinturas antiguas descascaradas o en deterioro que pueda estar en contacto con el lugar de juego de los niños; actividad laboral como plomería, soldador, taller de chapa y pintura; acumulación de baterías.

Si algún adulto realiza algunas de las tareas detalladas se le realizará plumbemia, a todos los nominados a continuación, Independientemente si lo realizan dentro o fuera del hogar: menores entre 6 meses y 6 años; niños entre 6 y 18 años que realicen la actividad junto a sus padres; embarazadas; madres de los menores de 6 meses; adultos expuestos laboralmente.

Criterio Ambiental

En caso de fuentes estrictamente ambientales (ajenas a la actividad familiar: fábricas, suelo de relleno presuntamente contaminado, desarmaderos de autos, talleres de auto, quema de cables realizada por vecinos) se cita a los niños menores de 6 años y embarazadas.

Durante la jornada toxicológica se evaluaron 15 personas que asistieron a la misma por demanda espontánea, los cuales tuvieron resultado dentro de los valores de referencia<sup>19</sup>.

Las personas que realizaron la evaluación toxicológica se derivaron al dispositivo Gestión de Casos; aquellos que no realizaron el estudio, no se contabilizaron como casos.

## Gestión de Casos

A partir del análisis de lo referido en las encuestas sociosanitarias ambientales realizadas, el equipo de Gestión de Casos detectó un total de 11 personas que cumplían con los criterios de ingreso al dispositivo y aceptaron su intervención.

En la tabla que se presenta a continuación se especifican los motivos de ingreso al dispositivo de los casos detectados en Los Paraguayos<sup>20</sup>.

**Tabla 38.** Cantidad de derivaciones realizadas a Gestión de Casos según motivo de derivación. Los Paraguayos, La Matanza

Motivo de derivación	Población general	Menores 6 años
Controles de salud insuficientes en menores de 6 años y embarazadas	2	2
Enfermedades crónicas o agudas en el último año sin tratamiento	7	0
Gestión de Certificado Único de Discapacidad (CUD)	2	1

Fuente: Elaboración propia.

Para dar resolución a los casos individuales correspondientes a otras problemáticas que refirieron aquellas personas que ingresaron al dispositivo, se articuló con los siguientes efectores.

<sup>19</sup> Según la Guía Oficial del Programa Nacional de Prevención y Control de Intoxicaciones (PRECOTOX) del Departamento de Salud Ambiental del Ex - Ministerio de Salud de la Nación son: <5 µg/dl en menores de 18 años y en mujeres embarazadas. <10 µg/dl en personas de 18 años o más.

<sup>20</sup> Cabe aclarar que se detalla la cantidad de derivaciones por cada problemática abordada, pero puede no corresponderse con el total de casos ya que una persona puede ser derivada por más de una problemática.



**Tabla 39.** Estrategias de intervención por motivo de derivación. Los Paraguayos, La Matanza.

Motivo de derivación	Efectores	Acciones	Período actividad
Controles de salud insuficientes en menores de 6 años y embarazadas	Operativo de salud en el barrio en conjunto con la Secretaría de Salud del Municipio	Gestión de turnos. Visitas domiciliarias y llamados telefónicos para entrega de los mismos	Junio 2023
Enfermedades crónicas o agudas en el último año sin tratamiento	Operativo de salud en el barrio en conjunto con la Secretaría de Salud del Municipio	Gestión de turnos. Visitas domiciliarias y llamados telefónicos para entrega de los mismos	Junio 2023 a la fecha
Gestión CUD	-	Asesoramiento para realizar el trámite	Julio 2023

Fuente: Elaboración propia.

En la siguiente tabla se puede observar el avance de las gestiones de derivación de los casos a los efectores locales a la fecha de elaboración de este informe, distribuidos según grupos de edad. Incluye las 15 personas que ingresaron al dispositivo por demanda espontánea por evaluación toxicológica.

**Tabla 40.** Seguimiento de Casos. Los Paraguayos, La Matanza. Julio 2024.

	Menores de 6 años		De 6 a 17 años		Mayor o igual a 18 años		Total	
	N	%	N	%	N	%	N	%
<b>Total de derivaciones</b>	<b>2</b>	<b>100,00</b>	<b>2</b>	<b>100,00</b>	<b>22</b>	<b>100,00</b>	<b>26</b>	<b>100,00</b>
En seguimiento <sup>21</sup>	0	0,00	0	0,00	0	0,00	<b>0</b>	<b>0,00</b>
En proceso de derivación <sup>22</sup>	0	0,00	0	0,00	2	9,00	<b>2</b>	<b>8,00</b>
Resueltos <sup>23</sup>	2	100,00	2	100,00	3	14,00	<b>7</b>	<b>27,00</b>
Perdidos <sup>24</sup>	0	0,00	0	0,00	0	0,00	<b>0</b>	<b>0,00</b>
Rechazos <sup>25</sup>	0	0,00	0	0,00	2	9,00	<b>2</b>	<b>8,00</b>
Descartado <sup>26</sup>	0	0,00	0	0,00	15	68,00	<b>15</b>	<b>57,00</b>

Fuente: Elaboración propia.

<sup>21</sup> Casos en seguimiento por el equipo de toxicología de la Dirección y otros que presentan problemáticas integrales que requieren un seguimiento exhaustivo a largo plazo y la articulación con diferentes organismos y efectores.

<sup>22</sup> Casos cuyas derivaciones a efectores se estén gestionando y se espera una resolución en el corto plazo.

<sup>23</sup> Casos en los que se hayan realizado todas las intervenciones posibles y articulado con el efector encargado de la resolución del caso o cuando hayan recibido el alta toxicológica.

<sup>24</sup> Casos detectados que no se haya podido re-contactar.

<sup>25</sup> Personas que se negaron a recibir las intervenciones ofrecidas o que se ausentan tres veces a un turno programado.

<sup>26</sup> Casos que realizaron análisis toxicológicos y en la primera evaluación obtuvo un resultado dentro de los parámetros de referencia.



## Siglas

ACUMAR	Autoridad de Cuenca Matanza Riachuelo
AySA	Agua y Saneamientos Argentinos S. A.
CAA	Código Alimentario Argentino
CABA	Ciudad Autónoma de Buenos Aires
CEAMSE	Coordinación Ecológica Área Metropolitana Sociedad del Estado
CNPhyV	Censo Nacional de Población, Hogares y Viviendas
CUD	Certificado Único de Discapacidad
DGIRS	Dirección de Gestión Integral de Residuos Sólidos
DOT	Dirección de Ordenamiento Territorial
EISAAR	Evaluación Integral de Salud Ambiental en Áreas de Riesgo
ENFR	Encuesta Nacional de Factores de Riesgo
ETA	Evaluación Toxicológica Ambiental
IGN	Instituto Geográfico Nacional
INDEC	Instituto Nacional de Estadística y Censos
NBI	Necesidades Básicas Insatisfechas
PDLC	Planta Depuradora de Líquidos Cloacales
RAEE	Residuos de Aparatos Eléctricos y Electrónicos
RSU	Residuos Sólidos urbanos
UPA	Unidad de Pronta Atención
UREM	Urbanización Emergente

## Fuentes consultadas

- Instituto Nacional de Estadística y Censo (INDEC). Datos Censo 2010
- Dirección de Ordenamiento Territorial (DOT) de la Autoridad de Cuenca Matanza-Riachuelo (ACUMAR)
- Instituto Geográfico Nacional (IGN), <http://www.ign.gob.ar/>
- Base de Datos Hidrológica (BDH) ACUMAR, <https://www.acumar.gob.ar/monitoreo-ambiental/bdh/>
- Código Alimentario Argentino, capítulo 12, artículo 982, [https://www.argentina.gob.ar/sites/default/files/2018/05/capitulo\\_xii\\_aguas\\_actualiz\\_2021-08.pdf](https://www.argentina.gob.ar/sites/default/files/2018/05/capitulo_xii_aguas_actualiz_2021-08.pdf)
- Resolución 283/19, aprueba con modificaciones el texto de la Resolución 46/17, <https://www.boletinoficial.gob.ar/detalleAviso/primera/225179/20200207>
- Resolución 297/2018, Registro de Establecimientos y Actividades de la Cuenca Matanza Riachuelo, <https://www.boletinoficial.gob.ar/detalleAviso/primera/191343/20180911>
- Basurales remanentes de la Línea de Base 2017, <https://mapas.acumar.gob.ar/mapa>
- Observatorio Técnico de Agroquímicos (OTA) de la Provincia de Buenos Aires, [https://www.gba.gob.ar/desarrollo\\_agrario/sustentabilidad\\_y\\_medio\\_ambiente/ota/marco\\_normativo/normativa\\_municipal](https://www.gba.gob.ar/desarrollo_agrario/sustentabilidad_y_medio_ambiente/ota/marco_normativo/normativa_municipal)
- Municipio La Matanza <https://www.lamatanza.gov.ar/>
- Imágenes satelitales de Google Earth