



Informe anual de Eventos de Notificación Obligatoria con carga ambiental en la Cuenca Matanza Riachuelo Año 2023

Dirección de Salud

ACUMAR



Tabla de contenidos

Introducción	3
Metodología	4
Presentación general de los resultados	6
Resultados	6
I. Análisis de los eventos en modalidad agrupada para población total.....	6
I.a. Diarreas.....	8
I.b. Neumonía	10
I.c. Enfermedad Tipo Influenza (ETI)	12
II. Análisis de los eventos en modalidad agrupada para población infantil	13
II.a. Diarreas	14
II.b. Bronquiolitis en menores de 2 años.....	17
II.c. Neumonía	19
II.d. Enfermedad Tipo Influenza (ETI).....	21
III. Análisis de los eventos en modalidad nominal.....	22
III.a. Dengue.....	23
Resumen de las principales observaciones	26
Glosario	27
Bibliografía	28
Anexo	29

Introducción

La Dirección de Salud (DSAL) de **ACUMAR**, de acuerdo al nuevo Plan Sanitario de Emergencia (PSE 2024-2027) tiene como misión abordar en forma integral la salud ambiental de la población de la Cuenca Matanza Riachuelo (la Cuenca), y en particular, desde el punto de vista epidemiológico, tiene como uno de los ejes de trabajo prioritarios la efectiva Vigilancia Epidemiológica Ambiental de los eventos de salud-enfermedad asociados al ambiente en el área de la Cuenca. Es fundamental en este sentido, conocer la frecuencia y distribución de los eventos de salud-enfermedad asociados a la exposición ambiental. Para lograr este objetivo se analizan diversas fuentes de datos de manera sistemática: como fuentes primarias principales, los datos de las Evaluaciones Integrales de Salud Ambiental en Áreas de Riesgo (EISAAR), y los relevamientos mediante la Búsqueda Activa de Impacto en Salud Ambiental (BAISA). En el caso de las fuentes secundarias, los datos analizados provienen principalmente de la Dirección de Estadísticas e Información de Salud (DEIS), la Red Nacional de Anomalías Congénitas (RENAC), y del Sistema Nacional de Vigilancia de la Salud (SNVS) del Ministerio de Salud de La Nación.

El Sistema Nacional de Vigilancia de la Salud (SNVS), cuya gestión y administración depende de la Dirección de Epidemiología del Ministerio de Salud de La Nación, recopila información sobre los eventos de notificación obligatoria (ENO). Es un sistema de registro que se ocupa de la notificación y el seguimiento de eventos de importancia sanitaria con la finalidad de poner esta información a disposición de quienes deben tomar decisiones de salud pública o tienen a su cargo las acciones de control o prevención. La notificación de los ENO puede estar sujeta a las circunstancias particulares de cada municipio, establecimiento o jurisdicción. Es importante mencionar que de la totalidad de casos reales de personas que padecen las enfermedades o eventos, solo se cuenta con información de aquellos que consultan al sistema de salud y luego son registrados al SNVS.

El análisis de estos datos permite monitorear el comportamiento en términos de estacionalidad, frecuencia y distribución de las enfermedades y eventos de salud en la población para definir los escenarios epidemiológicos.

Se señala como antecedente en relación a los eventos asociados a la exposición ambiental, en el año 2017 la entonces Dirección de Salud y Educación Ambiental (DSyEA) elaboró junto con Asociaciones Científicas un listado de enfermedades vinculadas a la exposición a la contaminación¹. En el año 2021

¹ Enfermedades Relacionadas al Medio Ambiente en el Ámbito de la Cuenca. ACTA ACUERDO DE SOCIEDADES CIENTÍFICAS (2017). Disponible en <https://www.acumar.gob.ar/wp-content/uploads/2016/12/IF-2018-53235166-APN-DSYEAACUMAR-Documento-de-Salud-AP.pdf> (página 110)

se realizó una revisión y actualización de este listado en conjunto con Sociedades Científicas. Este documento sintetiza los eventos que es importante conocer y analizar, para orientar y acompañar las acciones de gestión (Anexo).

Metodología

El análisis se realiza a partir de las bases de datos recopiladas y consolidadas a partir de la notificación de los ENOs en el SNVS 2.0, enviadas desde la Dirección de Epidemiología del Ministerio de Salud de la Nación. Se presenta el informe de acuerdo a las siguientes dos modalidades de vigilancia:

- **Casos agrupados numéricos semanales:** La notificación agrupada se realiza desde los establecimientos de salud, con lo cual la georreferenciación responde a la ubicación del efector que notifica.

Los eventos seleccionados para esta modalidad comprenden:

- Infecciones gastrointestinales: diarreas.
- Infecciones Respiratorias: bronquiolitis en menores de 2 años (ambulatorios, internados y sin especificar), enfermedad tipo influenza (ETI) y neumonías (ambulatorios, internados y sin especificar).

No se presentan los datos sobre lesiones por causa externa (LCE) ya que en el año 2023 hubo una reformulación en la forma de notificación de dicho evento, lo cual no permite su análisis.

Los ENO en modalidad agrupada se presentan con los datos históricos anuales desde el año 2016, y de manera desagregada para cada evento, los datos del año 2023 completo.

La presentación de los datos agrupados del año 2023 se realiza para todos los eventos en dos grupos poblacionales, por un lado, la población total y luego la población de niños menores de cinco años (población infantil), excepto en bronquiolitis, ya que es una entidad nosológica que se presenta únicamente en la población menor a dos años.

Los datos de eventos agrupados se presentan de manera desagregada entre municipios de la Cuenca de la PBA (Almirante Brown, Avellaneda, Cañuelas, Esteban Echeverría, Ezeiza, General Las Heras, La Matanza, Lanús, Lomas de Zamora, Marcos Paz, Merlo, Morón, Presidente Perón, San Vicente); las

COMUNAS de CABA correspondientes a la Cuenca (COMUNA 4, 7, 8 y 9); la Cuenca completa (municipios y COMUNAS); provincia de Buenos Aires (PBA); CABA y Argentina.

Para analizar el comportamiento estacional de los eventos en modalidad agrupada, se presentan los corredores endémicos correspondientes al año 2023. Éstos fueron construidos con la metodología de promedio aritmético y desviación estándar utilizando los 5 años anteriores (2016-2022), excluyendo los años 2020 y 2021 para todos los eventos, dado que en esos años transcurrió la pandemia por COVID-19.

- **Casos nominales:** La notificación individual nominal se georreferencia de acuerdo al domicilio de residencia de los pacientes.

En relación a la georreferenciación es importante aclarar que en el SNVS 2.0 la variable de departamento se completa cruzando la información con la base de datos del Registro Nacional de las Personas (RENAPER). Sin embargo, en el caso de la Ciudad Autónoma de Buenos Aires (CABA) la COMUNA se registra manualmente, y en los casos en que no se realice este paso, los registros se completan automáticamente con la COMUNA 1, quedando así muchos registros con una clasificación de departamento incorrecta. Por este motivo los datos se presentan de manera desagregada entre municipios y COMUNAS de la Cuenca, incluyendo la Comuna 1: Almirante Brown, Avellaneda, Cañuelas, Esteban Echeverría, Ezeiza, General Las Heras, La Matanza, Lanús, Lomas de Zamora, Marcos Paz, Merlo, Morón, Presidente Perón y San Vicente de PBA y la COMUNA 1, 4, 7, 8 y 9; la Cuenca- completa; PBA y CABA completa. Los datos de Argentina se consultaron del boletín epidemiológico nacional, publicado por el Ministerio de Salud de La Nación².

En esta modalidad se presenta:

- Dengue

Los datos de eventos agrupados se presentan de manera desagregada entre municipios de la Cuenca de la PBA (Almirante Brown, Avellaneda, Cañuelas, Esteban Echeverría, Ezeiza, General Las Heras, La Matanza, Lanús, Lomas de Zamora, Marcos Paz, Merlo, Morón, Presidente Perón, San Vicente); las

² Ministerio de Salud de La Nación, Dirección de epidemiología: Boletines epidemiológicos nacionales disponibles en <https://bancos.salud.gob.ar/bancos/materiales-para-equipos-de-salud/soprote/boletines-epidemiologicos/>

COMUNAS de CABA correspondientes a la Cuenca (COMUNA1, 4, 7, 8 y 9); la Cuenca completa (municipios y COMUNAS); provincia de Buenos Aires (PBA); CABA y Argentina.

En el caso de los datos nominales de dengue, se presenta una tabla con los casos y las tasas cada 100.000 habitantes por municipio y comuna de la Cuenca (Almirante Brown, Avellaneda, Cañuelas, Esteban Echeverría, Ezeiza, General Las Heras, La Matanza, Lanús, Lomas de Zamora, Marcos Paz, Merlo, Morón, Presidente Perón, San Vicente, COMUNA 4,7,8 Y 9), la COMUNA 1, PBA y CABA. Además, un gráfico con las tasas de casos confirmados y probables (casos de dengue) cada 100.000 por semana epidemiológica (SE) en la Cuenca, PBA y CABA para la comparación de la tendencia en el año 2023. También se presenta un gráfico con las tasas de casos de dengue por 100.000 habitantes de acuerdo a SE por año desde 2020, para la comparación de las diferentes temporadas en la Cuenca. Los datos de Argentina fueron consultados del Boletín Epidemiológico Semanal Nacional (BES 685, correspondiente a la SE 52 del 2023).

Presentación general de los resultados

Los datos de todos los eventos se presentan como números absolutos y tasas cada 100.000 habitantes. Para construir las tasas se utilizaron los datos del Censo de Viviendas, Hogares y Personas realizado en el 2022 (CVHP 2022, INDEC). Aún no se cuenta con los datos poblacionales de proyecciones y estimaciones para años posteriores y anteriores al 2022 realizadas a partir de los datos de este último censo, con lo cual se utiliza como denominador para el año 2023 y años anteriores la misma población censal del año 2022.

En relación al análisis desagregado por municipio y comuna es importante aclarar que al haber partidos o COMUNAS con escasas notificaciones (N muy pequeño) la interpretación de los datos debe hacerse con discreción.

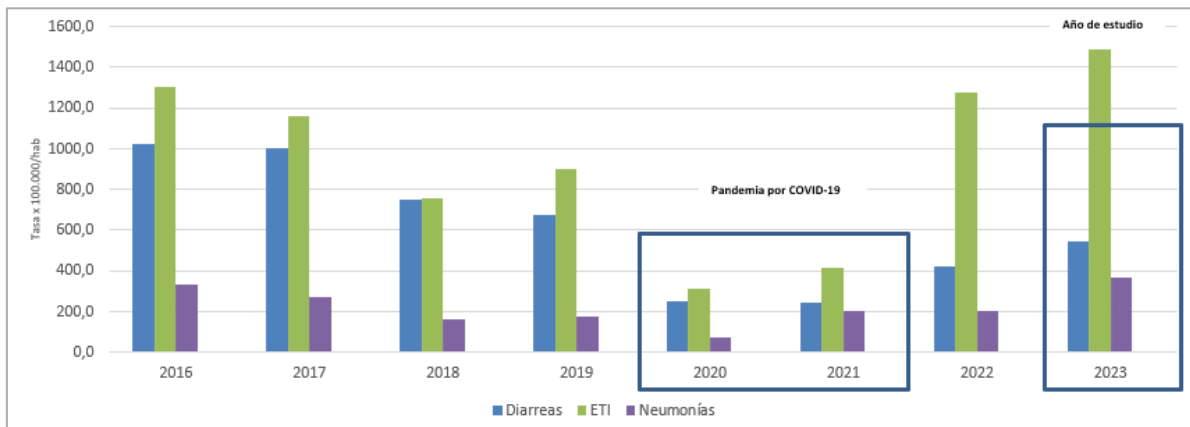
Resultados

I. Análisis de los eventos en modalidad agrupada para población total

Tomando en cuenta las tasas de notificación por 100.000 habitantes de los eventos notificados en modalidad agrupada a lo largo del período 2016 a 2023, se observa un pronunciado descenso de la

notificación en general de todos los eventos durante los años pandémicos 2020 y 2021, aunque la tendencia a la disminución de la notificación puede verse desde el inicio del período. En el caso de las ETI y las neumonías, se observa un aumento pronunciado desde el año 2022 alcanzando a superar la notificación del año 2016 en el año 2023 y llegando a la más alta del período. En la notificación de diarreas se observa un incremento de la notificación desde el año 2021, aunque el volumen de notificación de los últimos 2 años no alcanza a la notificación anterior a la pandemia.

Figura 1. Tasas de notificación cada 100.000 habitantes de eventos agrupados en población general. Municipios y COMUNAS de la Cuenca. Años 2016 a 2023.



Fuente: Elaboración propia en base a datos del SNVS (C2) y SNVS 2.0

A continuación, se presentan los números absolutos de casos y tasas cada 100.000 habitantes del año 2023 correspondientes a los ENO notificados de manera agrupada, en los municipios y COMUNAS de la Cuenca, en el total de PBA, CABA y Argentina para la población total.

I.a. Diarreas

Tabla 1. Casos de diarrea y tasas de notificación cada 100.000 habitantes en población general. Municipios y COMUNAS de la Cuenca, Cuenca completa, PBA, CABA y Argentina. Año 2023.

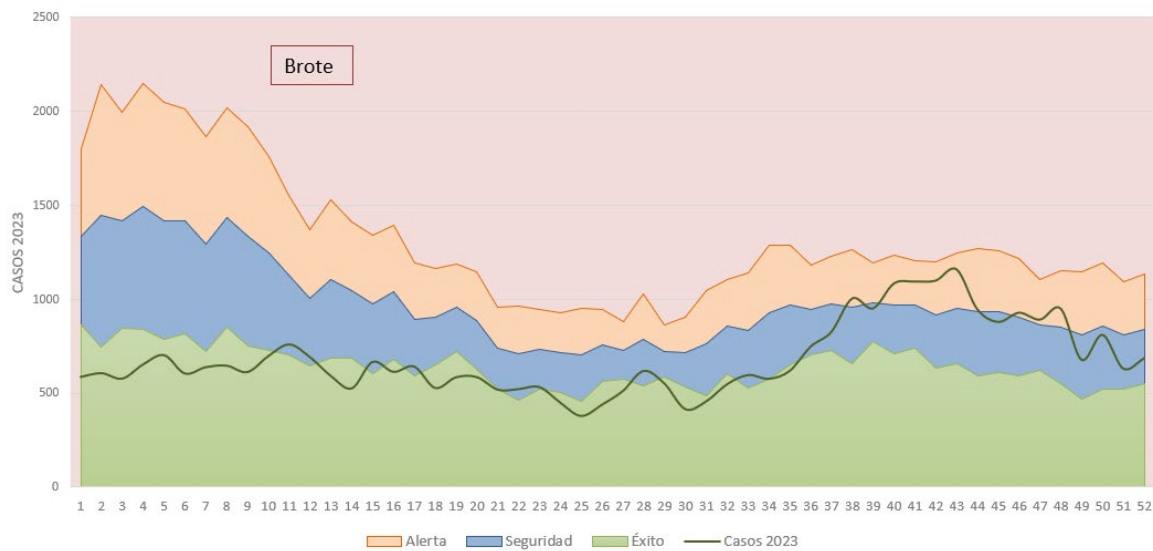
Jurisdicción	Municipio / Comuna	Población total		
		Diarreas		
		Casos	Tasas x 100.000 hab	
Provincia de Buenos Aires	Almirante Brown	196	33,51	
	Avellaneda	3.977	1.082,02	
	Cañuelas	170	240,51	
	Esteban Echeverría	86	25,41	
	Ezeiza	3.431	1.702,64	
	Gral. Las Heras	2	11,10	
	La Matanza	7.213	391,83	
	Lanús	6.634	1.438,39	
	Lomas de Zamora	1.592	230,67	
	Marcos Paz	530	790,91	
	Merlo	2.105	361,40	
	Morón	2.573	777,01	
	Presidente Perón	35	34,28	
	San Vicente	887	903,12	
CABA	COMUNA 4	2.373	1.037,97	
	COMUNA 7	1.842	854,25	
	COMUNA 8	1.648	807,57	
	COMUNA 9	247	146,12	
Total CMR		35.541	540,83	<p>Comparativo tasas 2023 CMR-PBA-CABA-Arg</p>
Total PBA		135.964	775,94	
Total CABA		16.423	526,50	
Argentina		777.417	1.694,21	

Fuente: Elaboración propia en base a datos del SNVS 2.0

De acuerdo a los registros de diarreas en población general para el año 2023, se observan tasas similares entre CABA y el conjunto de municipios y COMUNAS de la Cuenca, ambas por debajo de la tasa de la PBA, la cual a su vez resulta ser menor a la mitad de la tasa de notificación en el total del país. Al interior de la Cuenca la notificación es dispar, con la tasa más elevada en el municipio de Ezeiza que notificó en el año 2023 1.702,64 casos cada 100.000 habitantes, y la menor tasa se observó en el municipio de Gral. Las Heras con 11,10 casos cada 100.000 habitantes (Tabla 1). En el análisis a partir del corredor endémico (Figura 2) puede observarse en términos generales, que la notificación estuvo en el área de éxito y seguridad hasta la SE 39 y luego se observa un aumento de la notificación a

partir de la SE 39 alcanzando el área de alerta por algunas semanas y hacia el final del año vuelve a la zona de seguridad.

Figura 2. Corredor endémico del evento diarreas en población general (serie de cinco años). Municipios y COMUNAS de la Cuenca. Año 2023.



Fuente: Elaboración propia en base a datos del SNVS (C2) y SNVS 2.0
*Se excluyeron de la serie los años 2020 y 2021.

I.b. Neumonía

Tabla 2. Casos de neumonía y tasas de notificación cada 100.000 habitantes en población general. Municipios y COMUNAS de la Cuenca, Cuenca completa, PBA, CABA y Argentina. Año 2023.

Jurisdicción	Municipio / Comuna	Población total		
		Neumonía		
		Casos	Tasas x 100.000 hab	
Provincia de Buenos Aires	Almirante Brown	1.469	251,19	
	Avellaneda	7.587	2.064,19	
	Cañuelas	102	144,30	
	Esteban Echeverría	33	9,75	
	Ezeiza	862	427,77	
	Gral. Las Heras	112	621,46	
	La Matanza	6.834	371,24	
	Lanús	1.156	250,65	
	Lomas de Zamora	599	86,79	
	Marcos Paz	423	631,24	
	Merlo	1.864	320,02	
	Morón	1.221	368,73	
	Presidente Perón	24	23,50	
	San Vicente	207	210,76	
CABA	COMUNA 4	631	276,00	
	COMUNA 7	452	209,62	
	COMUNA 8	252	123,49	
	COMUNA 9	32	18,93	
Total CMR		23.860	363,08	
Total PBA		76.588	437,08	
Total CABA		6.105	195,72	
Argentina		1.137.522	390,80	

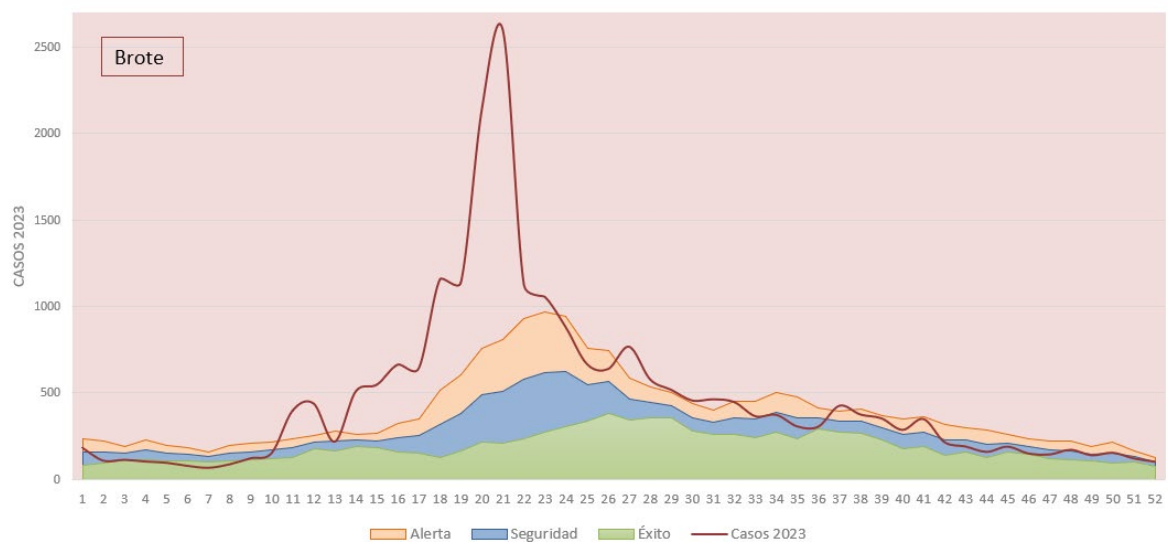
Fuente: Elaboración propia en base a datos del SNVS 2.0

La tasa de notificación de neumonías en la población general de municipios y COMUNAS de la Cuenca en el año 2023 se asemeja a la notificación del total del país, siendo ambas menores que en PBA, donde se observan las tasas más altas de todos los agrupamientos geográficos. La Cuenca a su vez representa aproximadamente el doble que la notificación de CABA. El municipio de Avellaneda fue el que mayor tasa de notificación presentó en el conjunto de la Cuenca con 2.064,19 casos notificados cada 100.000 habitantes, siendo tres veces más que la tasa que le sigue en orden descendente, Marcos Paz, que tuvo una notificación de 631,24 casos cada 100.000 habitantes. El municipio que

menor notificación presentó fue Esteban Echeverría con 9,75 casos cada 100.000 habitantes (Tabla 2).

En relación al corredor endémico, la notificación de neumonías en la Cuenca en el año 2023 fue oscilante, con un pico de notificaciones por encima de lo esperado que comienza en la SE 10 y que llega a su máximo en la SE 21, dando cuenta de un incremento de casos de manera anticipada en la temporada, alcanzando el área de brote y descendiendo rápidamente al área de alerta y seguridad a partir de la SE 24 y hasta el final del período (Figura 3).

Figura 3. Corredor endémico del evento neumonías en población general (serie de cinco años). Municipios y COMUNAS de la Cuenca. Año 2023.



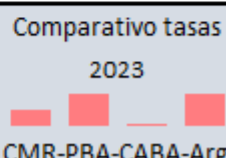
Fuente: Elaboración propia en base a datos del SNVS (C2) y SNVS 2.0
*Se excluyeron de la serie los años 2020 y 2021.

I.c. Enfermedad Tipo Influenza (ETI)

Tabla 3. Casos de enfermedad tipo influenza (ETI) y tasas de notificación cada 100.000 habitantes en población general. Municipios y COMUNAS de la Cuenca, Cuenca completa, PBA, CABA y Argentina. Año 2023.

Jurisdicción	Municipio / Comuna	Población total	
		ETI	
		Casos	Tasas x 100.000 hab
Provincia de Buenos Aires	Almirante Brown	7.666	1.310,81
	Avellaneda	28.918	7.867,69
	Cañuelas	502	710,20
	Esteban Echeverría	550	162,49
	Ezeiza	7.739	3.840,49
	Gral. Las Heras	1.499	8.317,61
	La Matanza	9.501	516,12
	Lanús	19.892	4.313,01
	Lomas de Zamora	1.854	268,63
	Marcos Paz	3.641	5.433,44
	Merlo	10.130	1.739,16
	Morón	1.712	517,00
	Presidente Perón	1.200	1.175,25
	San Vicente	681	693,38
	CABA	COMUNA 4	827
COMUNA 7		835	387,24
COMUNA 8		525	257,27
COMUNA 9		64	37,86
Total CMR		97.736	1.487,25
Total PBA		423.795	2.418,57
Total CABA		14.845	475,91
Argentina		475.657	2.478,99

Comparativo tasas
2023



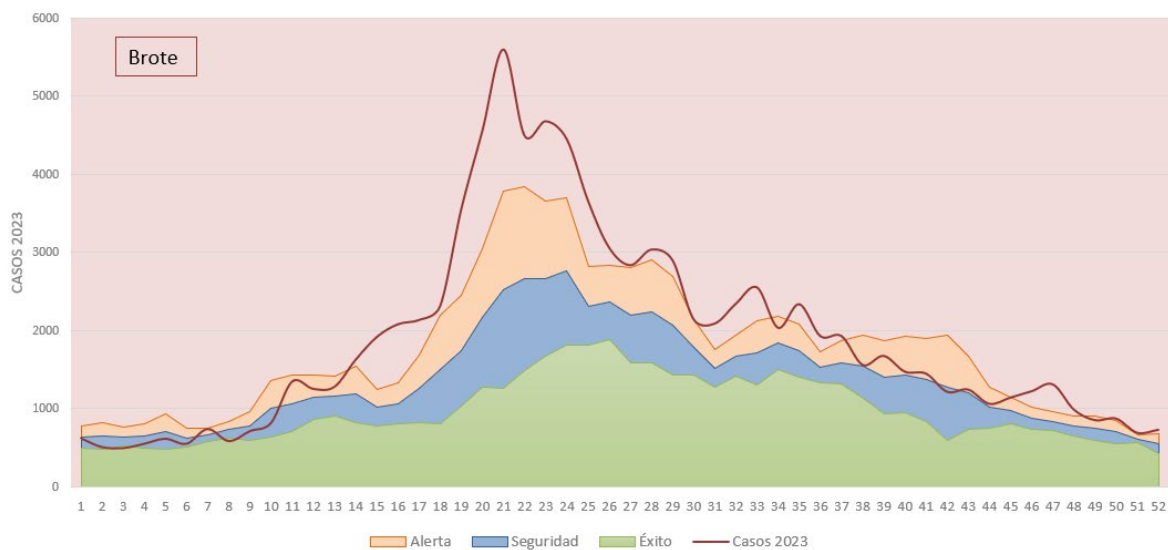
Fuente: Elaboración propia en base a datos del SNVS 2.0

En relación a la Enfermedad Tipo Influenza (ETI), la Cuenca presentó en el año 2023 una notificación de 1.487,25 casos por cada 100.000 habitantes en la población general, tres veces más que en CABA, pero por debajo de las notificaciones de Argentina y PBA (ambas son similares entre sí con alrededor de 2.400 casos cada 100.000 habitantes). Llama la atención entre los municipios y COMUNAS de la Cuenca, la notificación registrada en el municipio de Gral. Las Heras con 8.317,61 casos cada 100.000 habitantes, siendo de los municipios con menor población y efectores de salud. Le siguió en orden decreciente Avellaneda, que registró una notificación de 7.867,69 casos cada 100.000 habitantes,

mientras que la menor notificación se registró en la COMUNA 9 de CABA, siendo de 37,86 casos cada 100.000 habitantes (Tabla 3).

En la lectura del corredor endémico para este evento en la Cuenca, se observó que las notificaciones acompañaron la tendencia de los años anteriores en casi todo el año 2023, pero con una notificación mayor que alcanza la zona de brote en varias semanas, principalmente durante los meses de mayor circulación de virus respiratorios a partir de la SE 15 hasta la SE 33, coincidente con lo sucedido con el evento neumonías, viéndose también un aumento de casos anticipadamente a la temporada (Figura 4).

Figura 4. Corredor endémico del evento ETI en población general (serie de cinco años). Municipios y COMUNAS de la Cuenca. Año 2023.



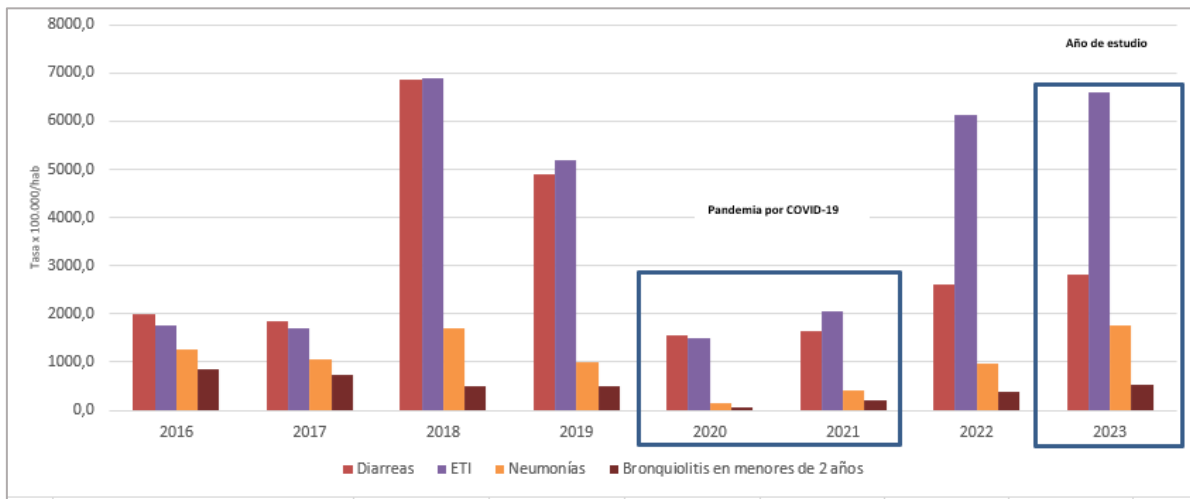
Fuente: Elaboración propia en base a datos del SNVS (C2) y SNVS 2.0
*Se excluyeron de la serie los años 2020 y 2021.

II. Análisis de los eventos en modalidad agrupada para población infantil

Analizando la notificación de eventos agrupados en niños menores de cinco años se observa el descenso de la notificación en los años de pandemia 2020 y 2021, con notificaciones similares a las de 2016 y 2017, excepto en ETI y diarreas. Considerando el evento ETI, se observa en los últimos dos años del período una notificación similar a los años previos a la pandemia (2018 y 2019), siendo el evento con mayor notificación. Las bronquiolitis en menores de dos años tienen una tendencia

descendente desde 2015, ascendiendo luego de los años de pandemia y llegando en 2022 y 2023 a ser similar a los años anteriores a la pandemia (2018 y 2019). En cuanto a las diarreas se observa un aumento de la notificación en los últimos dos años sin alcanzar las tasas de notificación de los años 2018 y 2019, en que se registraron las más altas del período. En el caso de las neumonías la notificación aumenta desde el año 2021 y alcanza en el año 2023 una notificación similar a los años previos a la pandemia.

Figura 5. Tasas de notificación cada 100.000 habitantes de eventos agrupados en niños menores de 5 años. Municipios y COMUNAS de la Cuenca. Años 2016 a 2023.



Fuente: Elaboración propia en base a datos del SNVS (C2) y SNVS 2.0

II.a. Diarreas

Se presentan los números absolutos de casos y tasas cada 100.000 habitantes correspondientes a los ENO notificados de manera agrupada, en los municipios y COMUNAS de la Cuenca, en el total de PBA, de la CABA y Argentina para la población de niños menores de cinco años, y en el caso de bronquiolitis, en menores de dos años.

Tabla 4. Casos de diarrea y tasas de notificación cada 100.000 habitantes en niños menores de 5 años. Municipios y COMUNAS de la Cuenca, Cuenca completa, PBA, CABA y Argentina. Año 2023.

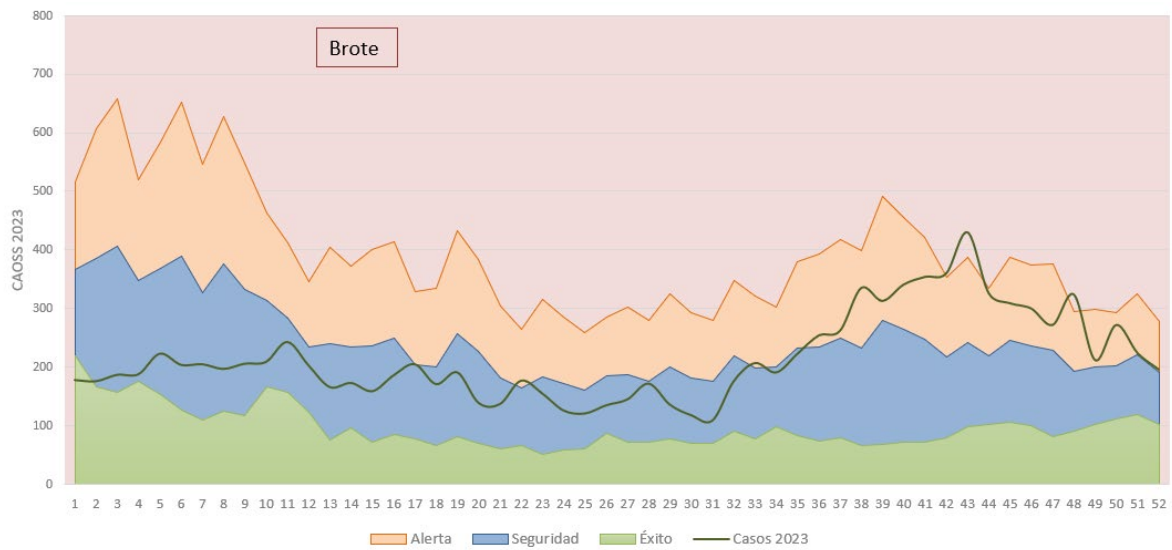
Jurisdicción	Municipio / Comuna	Menores de 5 años		
		Diarreas		
		Casos	Tasas x 100.000 hab	
Provincia de Buenos Aires	Almirante Brown	122	348,37	
	Avellaneda	1.027	5.646,27	
	Cañuelas	50	1.008,27	
	Esteban Echeverría	17	76,15	
	Ezeiza	1.040	7.550,46	
	Gral. Las Heras			
	La Matanza	2.600	2.048,00	
	Lanús	1.972	8.813,80	
	Lomas de Zamora	133	324,95	
	Marcos Paz	176	3.695,15	
	Merlo	913	2.371,98	
	Morón	858	5.983,68	
	Presidente Perón	10	120,85	
	San Vicente	110	1.375,00	
CABA	COMUNA 4	750	6.846,19	
	COMUNA 7	604	7.067,63	
	COMUNA 8	734	6.361,04	
	COMUNA 9	105	1.546,16	
Total CMR		11.221	2.823,59	Comparativo tasas 2023 CMR-PBA-CABA-Arg
Total PBA		39.806	3.774,70	
Total CABA		4.723	3.808,26	
Argentina		217.838	7.652,70	

*Se muestran sombreados los municipios sin notificaciones
Fuente: Elaboración propia en base a datos del SNVS 2.0

La tasa de notificación de diarreas en el conjunto de municipios y COMUNAS de la Cuenca, en niños menores de cinco años, fue en el año 2023 de 2.823,59 casos cada 100.000 habitantes. La Cuenca fue la que tuvo menor tasa de notificación para este evento en relación a los demás conjuntos geográficos. La PBA y CABA presentaron tasas similares, pero que representaron la mitad de la tasa del total país. Al interior de la Cuenca, los municipios con mayor notificación en este evento fueron Lanús y Ezeiza, con 8.813,80 y 7.550,46 casos cada 100.000 habitantes. El municipio con menor notificación fue Gral. Las Heras que no registró notificaciones, seguido de Esteban Echeverría con 76,15 casos cada 100.000 habitantes para la población infantil, en el año 2023 (Tabla 4).

Se observa en el corredor endémico una tendencia similar a la población general, con casos principalmente en la zona de seguridad, aumentando hacia el área de alerta al final del período desde la SE 36 y alcanzando a la zona de brote en la SE 43 (Figura 6).

Figura 6. Corredor endémico del evento diarreas en menores de cinco años (serie de cinco años). Municipios y COMUNAS de la Cuenca. Año 2023.



Fuente: Elaboración propia en base a datos del SNVS (C2) y SNVS 2.0
*Se excluyeron de la serie los años 2020 y 2021.

II.b. Bronquiolitis en menores de 2 años

Tabla 5. Casos de bronquiolitis y tasas de notificación cada 100.000 habitantes en menores de dos años. Municipios y COMUNAS de la Cuenca, Cuenca completa, PBA, CABA y Argentina. Año 2023.

Jurisdicción	Municipio / Comuna	Población total		
		Bronquiolitis <2 años		
		Casos	Tasas x 100.000 hab	
Provincia de Buenos Aires	Almirante Brown	1.862	16.089,17	
	Avellaneda	4.455	73.260,98	
	Cañuelas	158	9.645,91	
	Esteban Echeverría	311	4.055,29	
	Ezeiza	5.039	110.795,95	
	Gral. Las Heras	174	41.428,57	
	La Matanza	6.485	14.938,27	
	Lanús	1.544	20.722,05	
	Lomas de Zamora	916	6.611,33	
	Marcos Paz	299	19.008,26	
	Merlo	9.040	69.272,03	
	Morón	1.019	21.079,85	
	Presidente Perón	349	12.080,30	
	San Vicente	98	3.554,59	
	CABA	COMUNA 4	869	24.185,92
COMUNA 7		652	21.871,86	
COMUNA 8		386	27.809,80	
COMUNA 9		58	2.622,06	
Total CMR		33.714	25.555,62	Comparativo tasas 2023 CMR-PBA-CABA-Arg
Total PBA		106.521	29.409,93	
Total CABA		3.661	8.451,45	
Argentina		179.323	23.036,74	

Fuente: Elaboración propia en base a datos del SNVS 2.0

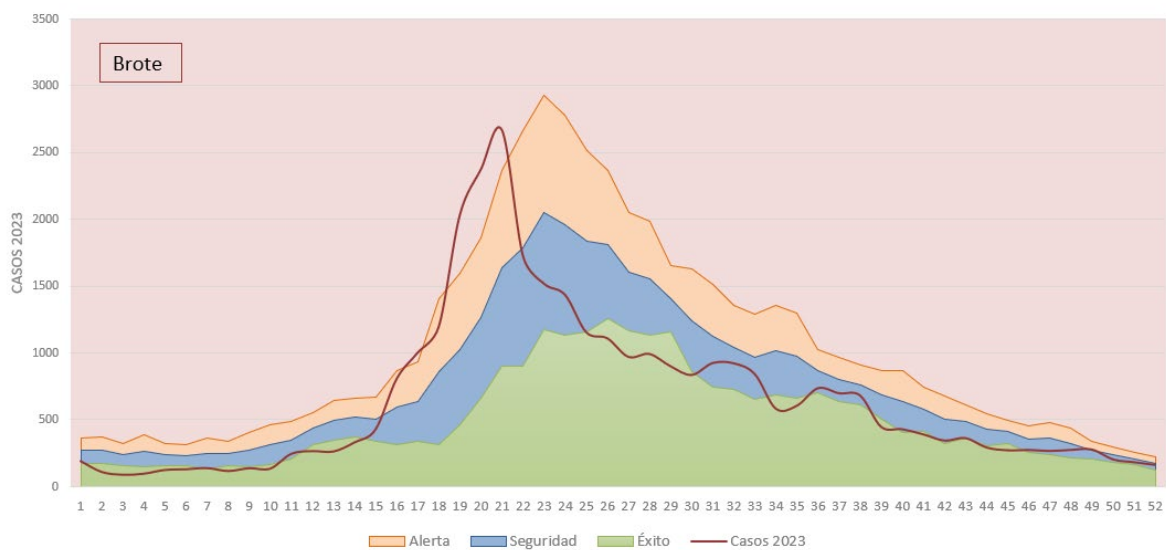
En los casos de bronquiolitis en menores de dos años, se observa una notificación mayor a la Argentina y menor a PBA. CABA mostró la menor tasa del conjunto de agrupamientos geográficos, tres veces menor aproximadamente que la Cuenca.

Se señala en particular el caso de Ezeiza, que según los datos se contabilizaron más casos notificados que población, pero también se observan otros municipios con notificaciones que superan el 80% de la población de niños menores de dos años que llaman la atención. Un dato importante, es que el denominador para la construcción de la tasa es la población censal del 2022, que en comparación a las proyecciones del censo 2010 utilizadas hasta la disponibilidad del nuevo censo, se redujo la

población considerablemente. Además, cabe la posibilidad de una notificación repetida en los efectores producto de errores en el circuito de notificación. De acuerdo a esto, y dado los detalles sobre cómo se realiza la notificación explicitados en el apartado de metodología y estos resultados observados, se debe ser prudente en la interpretación sobre la notificación al interior de los municipios y COMUNAS de la Cuenca.

En relación al corredor endémico del año 2023 se observa un aumento de casos por encima de lo esperado desde la SE 15 a la 23 dando cuenta de una anticipación de casos a la temporada, manteniéndose luego la notificación en la zona de seguridad y de éxito en el resto del período (Figura 7).

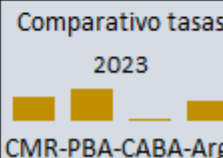
Figura 7. Corredor endémico del evento bronquiolitis en menores de dos años (serie de cinco años). Municipios y COMUNAS de la Cuenca. Año 2023.



Fuente: Elaboración propia en base a datos del SNVS (C2) y SNVS 2.0
*Se excluyeron de la serie los años 2020 y 2021.

II.c. Neumonía

Tabla 6. Casos de neumonía y tasas de notificación cada 100.000 habitantes en niños menores de cinco años. Municipios y COMUNAS de la Cuenca, Cuenca completa, PBA, CABA y Argentina. Año 2023.

Jurisdicción	Municipio / Comuna	Menores de 5 años		
		Neumonía		
		Casos	Tasas x 100.000 hab	
Provincia de Buenos Aires	Almirante Brown	670	1.913,19	
	Avellaneda	1.821	10.011,55	
	Cañuelas	9	181,49	
	Esteban Echeverría	15	67,19	
	Ezeiza	276	2.003,78	
	Gral. Las Heras			
	La Matanza	2.112	1.663,61	
	Lanús	227	1.014,57	
	Lomas de Zamora	40	97,73	
	Marcos Paz	137	2.876,34	
	Merlo	958	2.488,89	
	Morón	206	1.436,64	
	Presidente Perón	15	181,27	
	San Vicente	17	212,50	
CABA	COMUNA 4	203	1.853,04	
	COMUNA 7	139	1.626,49	
	COMUNA 8	68	589,31	
	COMUNA 9	10	147,25	
Total CMR		6.923	1.742,06	
Total PBA		20.802	1.972,60	
Total CABA		1.234	995,00	
Argentina		45.694	1.605,24	

*Se muestran sombreados los municipios sin notificaciones

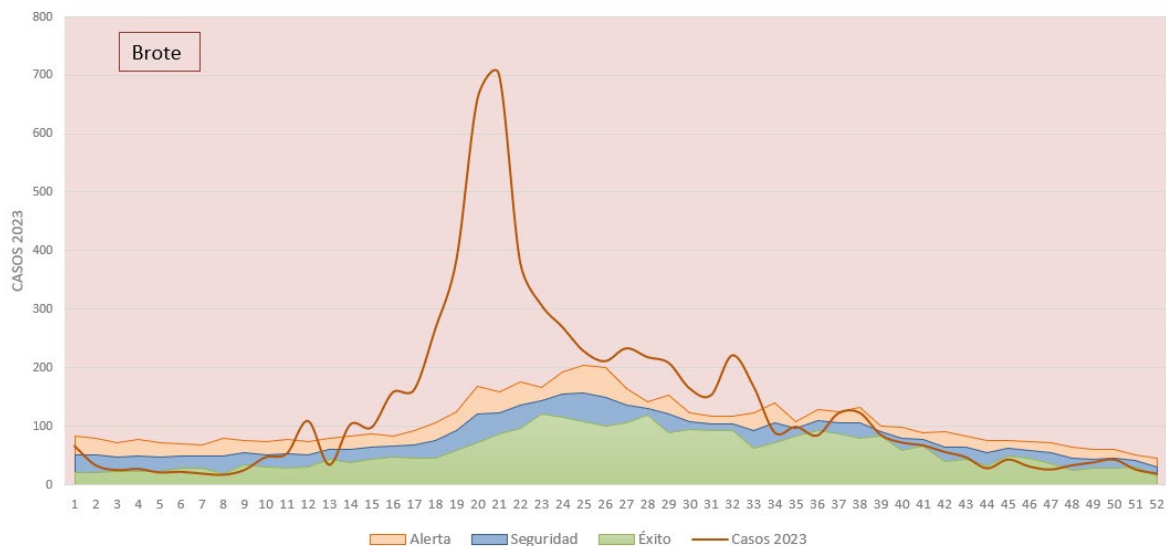
Fuente: Elaboración propia en base a datos del SNVS 2.0

La notificación del evento de neumonías en la población infantil en la Cuenca fue menor que en PBA pero mayor que en Argentina en el año 2023. CABA registró la notificación más baja de los cuatro agrupamientos, siendo la mitad que en Cuenca. La notificación en el conjunto de municipios y COMUNAS de la Cuenca en términos generales fue heterogénea. El municipio de la Cuenca donde se registró mayor notificación fue Avellaneda con 10.011,55 casos cada 100.000 habitantes, siendo tres veces más alta que en Marcos Paz que fue el segundo municipio con mayor notificación, con 2.876,34

casos cada 100.000 habitantes. El municipio de General Las Heras no notificó casos de neumonía en niños, seguido en menor notificación registrada por el municipio de Esteban Echeverría, con 67,19 casos de neumonía cada 100.000 habitantes (Tabla 6).

En lo observado a través del corredor endémico para este evento en población infantil en el año 2023, en términos generales se asemeja a lo que sucedió en la población general. Se ve un incremento de casos que llega a la zona de brote en la SE 14, unas semanas antes del aumento estacional esperado, sosteniendo un pico de notificaciones hasta la SE 25 en que desciende manteniéndose en la zona de brote hasta la SE 34. El resto del año la notificación se mantuvo dentro de lo esperado (Figura 8).

Figura 8. Corredor endémico del evento neumonías en menores de cinco años (serie de cinco años). Municipios y COMUNAS de la Cuenca. Año 2023.



Fuente: Elaboración propia en base a datos del SNVS (C2) y SNVS 2.0
*Se excluyeron de la serie los años 2020 y 2021.

II.d. Enfermedad Tipo Influenza (ETI)

Tabla 7. Casos de enfermedad tipo influenza (ETI) y tasas de notificación cada 100.000 habitantes en niños menores de cinco años. Municipios y COMUNAS de la Cuenca, Cuenca completa, PBA, CABA y Argentina. Año 2023.

Jurisdicción	Municipio / Comuna	Menores de 5 años	
		ETI	
		Casos	Tasas x 100.000 hab
Provincia de Buenos Aires	Almirante Brown	1.947	5.559,68
	Avellaneda	7.854	43.179,94
	Cañuelas	48	967,94
	Esteban Echeverría	65	291,15
	Ezeiza	2.030	14.737,91
	Gral. Las Heras	237	20.084,75
	La Matanza	2.379	1.873,92
	Lanús	4.985	22.280,33
	Lomas de Zamora	411	1.004,18
	Marcos Paz	1.161	24.375,39
	Merlo	3.773	9.802,29
	Morón	162	1.129,79
	Presidente Perón	736	8.894,26
	San Vicente	33	412,50
CABA	COMUNA 4	94	858,06
	COMUNA 7	112	1.310,55
	COMUNA 8	105	909,96
	COMUNA 9	2	29,45
Total CMR		26.134	6.576,21
Total PBA		133.582	12.667,23
Total CABA		2.210	1.781,97
Argentina		283.650	9.964,69

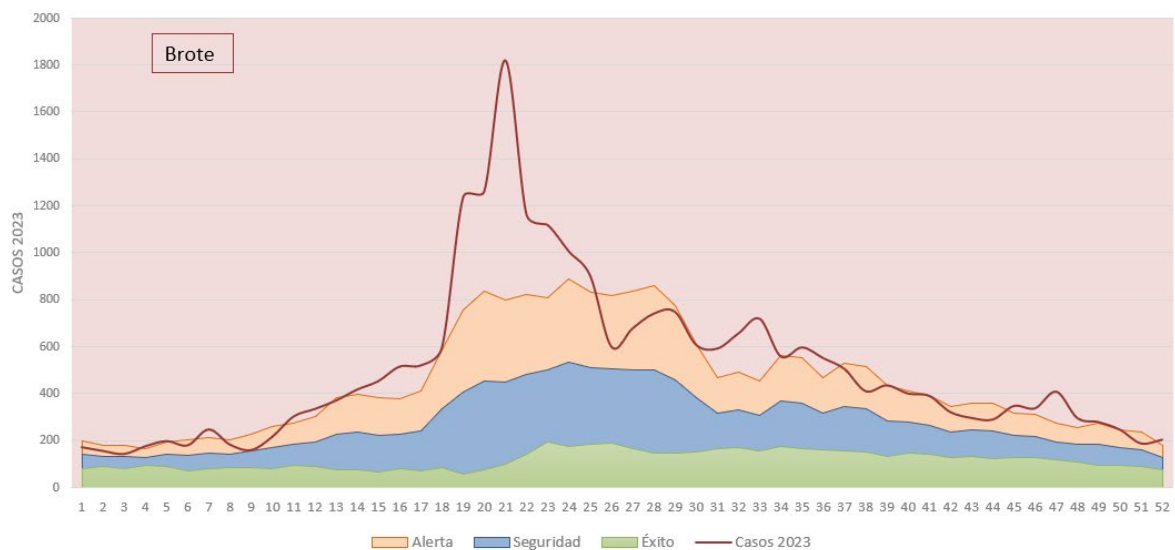
Comparativo tasas
2023
CMR-PBA-CABA-Arg

Fuente: Elaboración propia en base a datos del SNVS 2.0

De acuerdo a lo notificado por el evento de ETI en el año 2023 en la población de niños menores de cinco años, la tasa de PBA fue mayor que la de Argentina, Cuenca y CABA. La Cuenca representó la mitad aproximadamente de lo notificado en la PBA y cinco veces más que CABA. Se destaca la heterogeneidad en las tasas de notificación en la Cuenca, observándose a Avellaneda como municipio que presentó la mayor tasa con 43.179,94 casos cada 100.000 habitantes, y la menor tasa se registra en COMUNA 9 y Esteban Echeverría con 29,45 y 291,15 casos de ETI cada 100.000 habitantes (Tabla 7).

De acuerdo al corredor endémico de ETI para la población infantil, se observa una notificación oscilante y aumentada en casi todo el año 2023, llegando a la zona de brote y sosteniendo ese incremento en los casos entre las SE 18 a 25, luego de esa semana se recupera la tendencia anterior (Figura 9).

Figura 9. Corredor endémico del evento ETI en menores de cinco años (serie de cinco años). Municipios y COMUNAS de la Cuenca. Año 2023.



Fuente: Elaboración propia en base a datos del SNVS (C2) y SNVS 2.0
*Se excluyeron de la serie los años 2020 y 2021.

III. Análisis de los eventos en modalidad nominal

Se presentan los números absolutos de casos y tasas cada 100.000 habitantes correspondientes a dengue notificados de manera nominal, en los municipios y COMUNAS de la Cuenca, PBA, en el total de la CABA y Argentina.

III.a. Dengue
Tabla 8. Casos de dengue y tasas de notificación cada 100.000 habitantes en población total. Municipios y COMUNAS de la Cuenca, Cuenca completa, PBA y CABA. Año 2023.

Jurisdicción	Municipio / Comuna	Dengue									
		Casos confirmados	Tasas x 100.000 hab	Casos probables	Tasas x 100.000 hab	Casos sospechosos	Tasas x 100.000 hab	Casos descartados	Tasas x 100.000 hab	Casos Notificados	Tasas x 100.000 hab
Provincia de Buenos Aires	Almirante Brown	168	28,73	91	15,56	192	32,83	202	34,54	653	111,66
	Avellaneda	261	71,01	39	10,61	337	91,69	125	34,01	762	207,32
	Cañuelas	11	15,56	1	1,41	17	24,05	19	26,88	48	67,91
	Esteban Echeverría	222	65,59	61	18,02	181	53,47	151	44,61	615	181,70
	Ezeiza	50	24,81	4	1,99	97	48,14	26	12,90	177	87,84
	Gral. Las Heras	3	16,65			5	27,74	4	22,20	12	66,59
	La Matanza	1.705	92,62	96	5,21	888	48,24	331	17,98	3.020	164,05
	Lanús	225	48,78	50	10,84	393	85,21	110	23,85	778	168,69
	Lomas de Zamora	249	36,08	56	8,11	512	74,18	176	25,50	993	143,88
	Marcos Paz	9	13,43	1	1,49	25	37,31	13	19,40	48	71,63
	Merlo	443	76,06	40	6,87	345	59,23	79	13,56	907	155,72
	Morón	421	127,14	26	7,85	175	52,85	55	16,61	677	204,45
	Presidente Perón	13	12,73	1	0,98	31	30,36	31	30,36	76	74,43
	San Vicente	5	5,09			20	20,36	9	9,16	34	34,62
CABA	COMUNA 1*	3.300	1.479,20	367	164,50	1.965	880,79	477	213,81	6.109	2.738,31
	COMUNA 4	439	192,02	79	34,56	511	223,52	111	48,55	1.140	498,64
	COMUNA 7	814	377,50	45	20,87	313	145,16	93	43,13	1.265	586,66
	COMUNA 8	805	394,47	34	16,66	389	190,62	120	58,80	1.348	660,56
	COMUNA 9	2.502	1.480,14	122	72,17	386	228,35	77	45,55	3.087	1.826,22
	Total CMR	8.345	126,99	746	11,35	4.817	73,30	1.732	26,36	15.640	237,99
Total PBA	9.263	52,86	1.150	6,56	7.921	45,20	3.438	19,62	21.772	124,25	
Total CABA	12.606	404,13	1.268	40,65	6.489	208,03	1.489	47,74	21.852	700,54	

*La COMUNA 1 no es parte de la Cuenca, pero se muestran los datos ya que puede contener personas que residen en otras COMUNAS y estén mal clasificadas. (ver en metodología)

Fuente: Elaboración propia en base a datos del SNVS 2.0

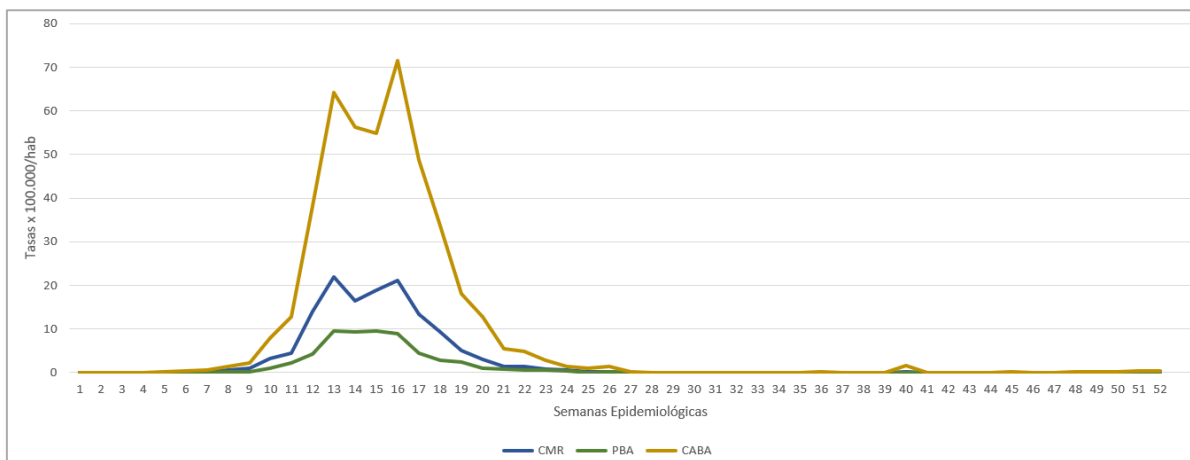
De acuerdo a la notificación de dengue en el año 2023, se observa que la tasa de casos confirmados por 100.000 habitantes en la Cuenca es de 126,99 casos, más del doble que en la PBA y tres veces y media menos que en CABA. Tomando el total de casos notificados y casos positivos de dengue (confirmados y probables) de PBA y CABA, los municipios y COMUNAS de la Cuenca representaron el 37% de ambos grupos. Dentro de la Cuenca, las tasas más altas de casos confirmados se registraron en las COMUNAS de CABA. Dentro de los municipios de PBA correspondientes a la Cuenca, el municipio con mayor tasa de casos confirmados, fue Morón con 127,14 casos cada 100.000 habitantes (Tabla 8).

En Argentina, según el Boletín Epidemiológico Nacional³ en el año 2023 se notificaron 139.946 casos de dengue, siendo una tasa de 304,98 casos cada 100.000 habitantes. Además, el boletín refiere que

³ Boletín Epidemiológico Nacional n° 685. Disponible en https://www.argentina.gob.ar/sites/default/files/2024/04/ben_685_se_52.pdf

en el año 2023 hubo 72 fallecimientos por dengue en el país; tres correspondieron a PBA (en municipios que no corresponden a la Cuenca) y ocho a CABA (de los cuales uno corresponde a la COMUNA 8 y otro a la 9).

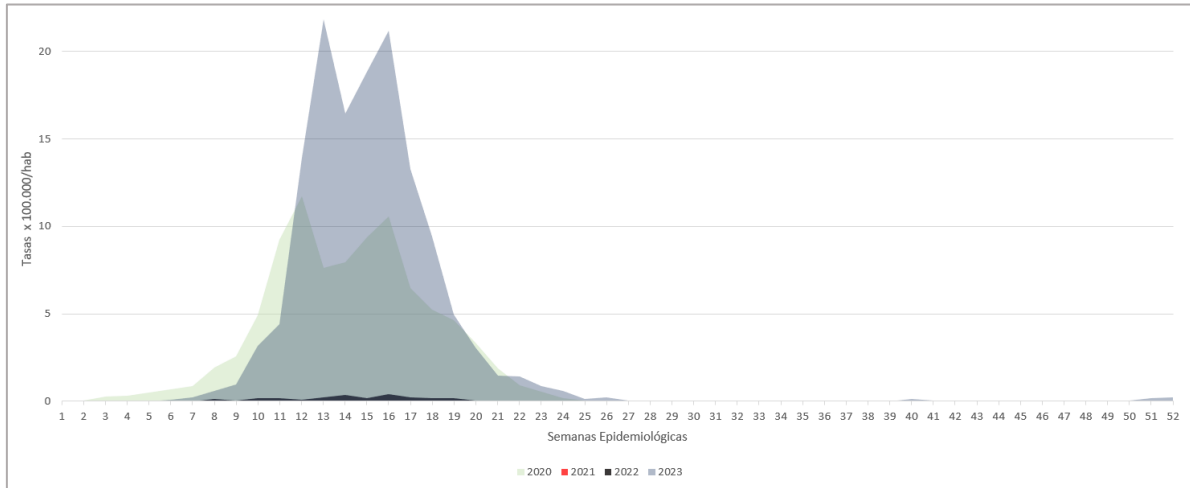
Figura 10. Tasas de casos de dengue notificados cada 100.000 habitantes por semana epidemiológica. Municipios y COMUNAS de la Cuenca, PBA y CABA. Año 2023.



Fuente: Elaboración propia en base a datos del SNVS 2.0

El comportamiento estacional de la notificación de casos de dengue a lo largo del año 2023 fue similar entre la Cuenca y PBA, con valores de tasas mayor en CABA (Figura 10). En la comparación anual desde 2020 hasta el año 2023 en la Cuenca (Figura 11), se observa un aumento notable de la cantidad de casos respecto de la anterior epidemia del año 2020, y un leve corrimiento de los casos hacia las semanas menos cálidas (fines de febrero, principios de marzo). Hacia el final del año 2023 se observan los primeros casos de la temporada siguiente, que da cuenta también del inicio temprano de los casos.

Figura 11. Tasas de casos de dengue notificados cada 100.000 habitantes por año. Municipios y COMUNAS de la Cuenca. Años 2020, 2021, 2022 y 2023.



Fuente: Elaboración propia en base a datos del SNVS 2.0

Resumen de las principales observaciones

De acuerdo a lo analizado en los eventos de notificación obligatoria seleccionados, la notificación del último período en términos generales registra una merma pronunciada en los años 2020 y 2021 relacionada con la pandemia por COVID-19. Esto puede deberse por un lado a que se priorizó y focalizó el registro de esta enfermedad orientando todos los recursos con ese objetivo, y por otro lado a las medidas de prevención de carácter obligatorio y poblacional tal como el aislamiento y restricción en la circulación de personas, pudieron repercutir en una reducción sustancial de la circulación de otras enfermedades, así como su registro. En todo caso, se observa un repunte de los registros que podrían dar cuenta de un ajuste en términos de notificación y el nuevo escenario epidemiológico.

Los eventos con mayor notificación en modalidad agrupada fueron las ETI y las diarreas tanto en la población total como para niños menores de cinco años. En casi todas las enfermedades las tasas de la Cuenca fueron menores que las tasas de PBA o Argentina y en general fueron superiores a CABA, excepto en diarreas en población infantil, que la Cuenca registró la menor tasa de todos los agrupamientos geográficos. En el caso de dengue, cabe destacar el comportamiento epidemiológico a nivel país, PBA, CABA y Cuenca, en que se alcanzaron niveles de notificación mayores que años anteriores, incluso de la epidemia ocurrida en el año 2020.

Al analizar la tendencia de los casos en los corredores endémicos de la Cuenca para el año 2023, puede observarse que existiría un corrimiento respecto de las tendencias esperadas de las temporadas anteriores, con un adelantamiento de las respiratorias unas semanas antes de la época invernal, y un retraso en las diarreas, cuyo aumento esperable es en la época estival.

Glosario

BAISA: Búsqueda Activa de Impacto en Salud Ambiental

BQL: Bronquiolitis

CABA: Ciudad Autónoma de Buenos Aires

DEIS: Dirección de Estadísticas e Información de Salud

DSAL: Dirección de Salud

EISAAR: Evaluaciones Integrales de Salud Ambiental en Áreas de Riesgo

ENO: Eventos de Notificación Obligatoria

ETI: Enfermedad Tipo Influenza

LCE: Lesiones por Causa Externa

PBA: Provincia de Buenos Aires

RENAC: Red Nacional de Anomalías Congénitas

RENAPER: Registro Nacional de las Personas

SE: Semana Epidemiológica

SISA: Sistema Integrado de Información Sanitaria Argentina

SNVS: Sistema Nacional de Vigilancia de la Salud



Bibliografía

Ministerio de Salud de La Nación, Dirección de epidemiología: Boletines epidemiológicos nacionales disponibles en <https://bancos.salud.gob.ar/bancos/materiales-para-equipos-de-salud/soporte/boletines-epidemiologicos/>

Ministerio de Salud, Dirección de Epidemiología (2022): Manual de Normas y Procedimientos de Vigilancia y Control de Eventos de Notificación Obligatoria. Disponible en <https://bancos.salud.gob.ar/sites/default/files/2022-11/Actualizaci%C3%B3n%20agosto%202022%20-%20Manual%20de%20normas%20y%20procedimientos%20de%20vigilancia%20y%20control%20de%20ENO.pdf>

Sitio web del Sistema Integrado de Información Sanitaria (SISA): https://sisal.msal.gov.ar/sisadoc/docs/050216/snvs_intro.jsp

Anexo

Eventos vinculados al ambiente priorizados por **ACUMAR** y el tipo de fuente de relevamiento. En amarillo eventos priorizados por **ACUMAR** que están incluidos en el Sistema Nacional de Vigilancia.

Listado de eventos y enfermedades con carga ambiental en la Cuenca 2021:

ENFERMEDADES Y EVENTOS
1. Abortos (espontáneos no incluidos en ILE/IVE)
2. Bajo peso al nacer – Prematurez
3. Anomalías congénitas.
4. Afecciones dermatológicas
3. Malnutrición (desnutrición-sobrepeso-obesidad)
4. Enfermedades respiratorias agudas (altas y bajas)
5. Enfermedad respiratoria crónica
6. Cáncer
7. Hipertensión arterial y enfermedades cardiovasculares
8. Intoxicaciones por metales (cromo; plomo, mercurio y níquel)
9. Intoxicación por hidrocarburos (benceno y tolueno)
10. Intoxicación por monóxido de carbono.
11. Intoxicación por arsénico en agua de consumo
12. Intoxicación por agroquímicos
13. Otras intoxicaciones
14. Parasitosis
15. Diarreas agudas
16. SUH
17. Botulismo
18. Hepatitis A
19. Tuberculosis
20. Dengue
21. Zika
22. Chikungunya
23. Psitacosis
24. Hanta
25. Leptospirosis
26 Mordedura de Roedores
27. Toxoplasmosis
28. Brucelosis
29. Rabia
30. Caídas de altura
31. Quemaduras
32. Ahogamientos
33. Accidente de tránsito
34. Envenenamiento por Animal Ponzoso (Alacranismo, Ofidismo)
35. Enfermedades de Transmisión vertical (Chagas, Sífilis, VIH y Hepatitis)
36. Enfermedades en Erradicación Eliminación (Sarampión, Rubéola)
37. Trastornos Psico neuro cognitivos